

## กระบวนการงานพัสดุ

ตามระเบียบกระทรวงการคลังว่าด้วยการจัดซื้อจัดจ้างและการบริหารพัสดุภาครัฐ พ.ศ.๒๕๖๐

### ๑. การจัดหาพัสดุ

กระบวนการจัดซื้อจัดจ้าง

๑. การจัดทำร่างขอบเขตงานหรือรายละเอียดคุณลักษณะเฉพาะของพัสดุหรือแบบรูปารายการงานก่อสร้าง

๒. รายงานขอซื้อหรือขอจ้าง

(๑) เหตุผลและความจำเป็นที่ต้องซื้อหรือจ้าง

(๒) ขอบเขตงานหรือรายละเอียดคุณลักษณะเฉพาะของพัสดุหรือแบบรูปารายการงานก่อสร้างที่จะซื้อหรือจ้าง แล้วแต่กรณี

(๓) ราคากลางของพัสดุที่จะซื้อหรือจ้าง

ตามมาตรา ๔ “ราคากลาง” หมายความว่า ราคาเพื่อใช้เป็นฐานสำหรับเปรียบเทียบราคาที่ผู้ยื่นข้อเสนอได้ยื่นเสนอไว้ซึ่งสามารถจัดซื้อจัดจ้างได้จริงตามลำดับ ดังต่อไปนี้

(๑) ราคาที่ได้มาจากการคำนวณตามหลักเกณฑ์ที่คณะกรรมการราคากลางกำหนด

(๒) ราคาที่ได้มาจากฐานข้อมูลราคาอ้างอิงของพัสดุที่กรมบัญชีกลางจัดทำ

(๓) ราคามาตรฐานที่สำนักงบประมาณหรือหน่วยงานกลางอื่นกำหนด

(๔) ราคาที่ได้มาจากการสืบราคาจากท้องตลาด

(๕) ราคาที่เคยซื้อหรือจ้างครั้งหลังสุดภายในระยะเวลา ๒ ปีงบประมาณ

(๖) ราคาอื่นใดตามหลักเกณฑ์ วิธีการ หรือแนวทางปฏิบัติของหน่วยงานของรัฐนั้น ๆ

(๔) วงเงินที่จะซื้อหรือจ้าง โดยให้ระบุวงเงินงบประมาณ ถ้าไม่มีวงเงินดังกล่าวให้ระบุวงเงินที่ประมาณว่าจะซื้อหรือจ้างในครั้งนั้น

(๕) กำหนดเวลาที่ต้องการใช้พัสดุนั้นหรือใ้งานนั้นแล้วเสร็จ

(๖) วิธีที่จะซื้อหรือจ้างและเหตุผลที่ต้องซื้อหรือจ้างโดยวิธีนั้น

(๗) หลักเกณฑ์การพิจารณาคัดเลือกข้อเสนอ

(๘) ข้อเสนออื่น ๆ เช่น การขออนุมัติแต่งตั้งคณะกรรมการต่าง ๆ ที่จำเป็นในการซื้อหรือจ้าง การ

ออกประกาศและเอกสารเชิญชวน และหนังสือเชิญชวน

๓. คณะกรรมการซื้อหรือจ้าง

ในการดำเนินการซื้อหรือจ้างแต่ละครั้ง ให้หัวหน้าหน่วยงานของรัฐแต่งตั้งคณะกรรมการซื้อหรือจ้างขึ้นเพื่อปฏิบัติการตามระเบียบนี้ พร้อมกับกำหนดระยะเวลาในการพิจารณาของคณะกรรมการ แล้วแต่กรณี คือ

(๑) คณะกรรมการพิจารณาผลการประกวดราคาอิเล็กทรอนิกส์

(๒) คณะกรรมการพิจารณาผลการสอบราคา

(๓) คณะกรรมการซื้อหรือจ้างโดยวิธีคัดเลือก

(๔) คณะกรรมการซื้อหรือจ้างโดยวิธีเฉพาะเจาะจง

(๕) คณะกรรมการตรวจรับพัสดุ

แต่ละคณะประกอบด้วย ประธานกรรมการ ๑ คน และกรรมการอย่างน้อย ๒ คน ซึ่งแต่งตั้งจาก

ข้าราชการ ลูกจ้างประจำ พนักงานราชการ พนักงานมหาวิทยาลัย พนักงานของรัฐ หรือพนักงานของหน่วยงานของรัฐที่เรียกชื่ออย่างอื่น โดยให้คำนึงถึงลักษณะหน้าที่และความรับผิดชอบของผู้ที่ได้รับแต่งตั้งเป็นสำคัญ ในการซื้อหรือจ้างครั้งเดียวกัน ห้ามแต่งตั้งผู้ที่เป็นกรรมการพิจารณาผลการประกวดราคาอิเล็กทรอนิกส์ กรรมการพิจารณาผลการสอบราคา หรือกรรมการซื้อหรือจ้างโดยวิธีคัดเลือก เป็นกรรมการตรวจรับพัสดุ

๔. วิธีการจัดซื้อจัดจ้าง กระทำได้ ๓ วิธี ดังนี้

(๑) **วิธีประกาศเชิญชวนทั่วไป** โดยเชิญชวนให้ผู้ประกอบการทั่วไป ที่มีคุณสมบัติตรงตามเงื่อนไขที่กำหนดเข้ายื่นข้อเสนอ กระทำได้ ๓ วิธี

๑. วิธีตลาดอิเล็กทรอนิกส์ (e-market)

- การเสนอราคาโดยใบเสนอราคา คือ การซื้อหรือจ้างครั้งหนึ่ง ซึ่งมีวงเงินเกิน ๕๐๐,๐๐๐ บาท แต่ไม่เกิน ๕,๐๐๐,๐๐๐ บาท

- การเสนอราคาโดยการประมูลอิเล็กทรอนิกส์ คือ การซื้อหรือจ้างครั้งหนึ่ง ซึ่งมีวงเงินเกิน ๕,๐๐๐,๐๐๐ บาท

๒. วิธีประกวดราคาอิเล็กทรอนิกส์ (e-bidding)

คือ การซื้อหรือจ้างครั้งหนึ่ง ซึ่งมีวงเงิน ๕๐๐,๐๐๐ บาท และเป็นสินค้าหรือบริการที่ไม่กำหนดรายละเอียดคุณลักษณะเฉพาะของพัสดุไว้ในระบบข้อมูล (e - catalog)

๓. วิธีสอบราคา

คือ การซื้อหรือจ้างครั้งหนึ่ง ซึ่งมีวงเงินเกิน ๕๐๐,๐๐๐ บาท แต่ไม่เกิน ๕,๐๐๐,๐๐๐ บาท ให้กระทำได้ในกรณีที่หน่วยงานของรัฐนั้นตั้งอยู่ในพื้นที่ที่มีข้อจำกัดในการใช้สัญญาณอินเทอร์เน็ต ทำให้ไม่สามารถดำเนินการผ่านระบบ e-market และ ระบบ e-bidding ได้ ทั้งนี้ต้องระบุเหตุผลความจำเป็นไว้ในรายงานขอซื้อหรือขอจ้างด้วย

(๒) **วิธีคัดเลือก** โดยเชิญชวนเฉพาะผู้ประกอบการที่มีคุณสมบัติตรงตามที่กำหนดซึ่งต้องไม่น้อยกว่า ๓ ราย ให้เข้ายื่นข้อเสนอ เว้นแต่ ผู้ประกอบการที่มีคุณสมบัติตรงตามกำหนดน้อยกว่า ๓ ราย ทั้งนี้ กรณีดังต่อไปนี้ ให้ใช้วิธีคัดเลือก

(ก) ใช้วิธีประกาศเชิญชวนทั่วไปแล้ว แต่ไม่มีผู้มายื่นข้อเสนอ หรือข้อเสนออันไม่ได้รับการคัดเลือก

(ข) พักตร์ที่ต้องการจัดซื้อจัดจ้างมีคุณลักษณะเฉพาะเป็นพิเศษหรือซับซ้อนหรือต้องผลิต จำหน่าย ก่อสร้าง หรือให้บริการโดยผู้ประกอบการที่มีฝีมือโดยเฉพาะ หรือมีความชำนาญเป็นพิเศษ หรือมีทักษะสูง และผู้ประกอบการนั้นมีจำนวนจำกัด

(ค) มีความจำเป็นเร่งด่วนที่ต้องใช้พัสดุนั้นอันเนื่องมาจากเกิดเหตุการณ์ที่ไม่อาจคาดหมายได้ ซึ่งหากใช้วิธีประกาศเชิญชวนทั่วไปจะทำให้ไม่ทันต่อความต้องการใช้พัสดุ

(ง) เป็นพัสดุที่โดยลักษณะของการทำงาน หรือมีข้อจำกัดทางเทคนิคที่จำเป็นต้องระบุข้อกำหนดเฉพาะ

(จ) เป็นพัสดุที่จำเป็นต้องซื้อโดยตรงจากต่างประเทศ หรือดำเนินการโดยผ่านองค์การระหว่างประเทศ

(ฉ) เป็นพัสดุที่ใช้ในราชการลับ หรือเป็นงานที่ต้องปกปิดเป็นความลับของหน่วยงานของรัฐ หรือที่เกี่ยวข้องกับความมั่นคงของประเทศ

(ช) เป็นงานจ้างซ่อมพัสดุที่จำเป็นต้องถอดตรวจ ให้ทราบความชำรุดเสียหายเสียก่อน จึงจะประมาณค่าซ่อมได้ เช่น งานจ้างซ่อมเครื่องจักร เครื่องมือกล เครื่องยนต์ เครื่องไฟฟ้า หรือเครื่องอิเล็กทรอนิกส์

(ซ) กรณีอื่นตามที่กำหนดในกฎกระทรวง

(๓) วิธีเฉพาะเจาะจง ใช้ในกรณีดังต่อไปนี้

- (ก) ใช้ทั้งวิธีประกาศเชิญชวนทั่วไปและวิธีคัดเลือก หรือใช้วิธีคัดเลือกแล้วแต่ไม่มีผู้ยื่นข้อเสนอ หรือข้อเสนออื่นไม่ได้รับการคัดเลือก
- (ข) การจัดซื้อจัดจ้างพัสดุที่มีการผลิต จำหน่าย ก่อสร้าง หรือให้บริการทั่วไป และมีวงเงินในการจัดซื้อจัดจ้างครั้งหนึ่งไม่เกินวงเงินตามที่กำหนดในกฎกระทรวง (ไม่เกิน ๕๐๐,๐๐๐ บาท)
- (ค) การจัดซื้อจัดจ้างพัสดุที่มีผู้ประกอบการซึ่งมีคุณสมบัติโดยตรงเพียงรายเดียวหรือการจัดซื้อจัดจ้างพัสดุจากผู้ประกอบการซึ่งเป็นตัวแทนจำหน่ายหรือตัวแทนผู้ให้บริการโดยชอบด้วยกฎหมายเพียงรายเดียวในประเทศไทยและไม่มีพัสดุอื่นที่จะใช้ทดแทนได้
- (ง) มีความจำเป็นต้องใช้พัสดุนั้นโดยฉุกเฉิน เนื่องจากเกิดอุบัติเหตุหรือภัยธรรมชาติหรือเกิดโรคติดต่ออันตรายตามกฎหมายว่าด้วยโรคติดต่อ และการจัดซื้อจัดจ้างโดยวิธีประกาศเชิญชวนทั่วไปหรือวิธีคัดเลือกอาจก่อให้เกิดความล่าช้าและอาจทำให้เกิดความเสียหายอย่างร้ายแรง
- (จ) พสดุที่จะทำการจัดซื้อจัดจ้างเป็นพัสดุที่เกี่ยวข้องกับพัสดุที่ได้ทำการจัดซื้อจัดจ้างไว้ก่อนแล้ว และมีความจำเป็นต้องทำการจัดซื้อจัดจ้างเพิ่มเติมเพื่อความสมบูรณ์หรือต่อเนื่องในการใช้พัสดุนั้น
- (ฉ) เป็นพัสดุที่จะขายทอดตลาดโดยหน่วยงานของรัฐ องค์การระหว่างประเทศหรือหน่วยงานของต่างประเทศ
- (ช) เป็นพัสดุที่เป็นที่ดินหรือสิ่งปลูกสร้างซึ่งจำเป็นต้องซื้อเฉพาะแห่ง
- (ซ) กรณีอื่นตามที่กำหนดในกฎกระทรวง

## ๒. การทำสัญญา

- ต้องทำสัญญาตามแบบที่คณะกรรมการนโยบายกำหนด โดยความเห็นชอบของสำนักงานอัยการสูงสุด ทั้งนี้ แบบสัญญานั้นให้ประกาศในราชกิจจานุเบกษาด้วย
- หากมีความจำเป็นต้องทำแตกต่างจากที่กำหนด โดยไม่ทำให้หน่วยงานของรัฐเสียเปรียบ สามารถกระทำได้ หากเห็นว่ามีปัญหาในทางเสียเปรียบให้ส่งร่างให้สำนักงานอัยการสูงสุดพิจารณาก่อน
- หากจำเป็นต้องร่างสัญญาขึ้นใหม่ ให้ส่งร่างสัญญาให้สำนักงานอัยการสูงสุดพิจารณาให้ความเห็นชอบก่อน เว้นแต่ การทำสัญญาตามแบบที่สำนักงานอัยการสูงสุดได้เคยให้ความเห็นชอบมาแล้ว สามารถกระทำได้
- หากจำเป็นต้องทำสัญญาเป็นภาษาต่างประเทศ ให้ทำเป็นภาษาอังกฤษ และต้องจัดทำข้อสรุปสาระสำคัญของสัญญาเป็นภาษาไทยตามหลักเกณฑ์ที่คณะกรรมการนโยบายประกาศกำหนด เว้นแต่ การทำสัญญาตามแบบสัญญาที่คณะกรรมการนโยบายกำหนด
- หากไม่ได้ทำสัญญาตามแบบสัญญา หรือไม่ได้ส่งร่างสัญญาให้สำนักงานอัยการสูงสุดพิจารณาให้ความเห็นชอบก่อนให้ส่งสัญญานั้นให้สำนักงานอัยการสูงสุดพิจารณาให้ความเห็นชอบในภายหลังได้ เมื่อได้รับความเห็นชอบแล้ว หรือแก้ไขสัญญาตามความเห็นของสำนักงานอัยการสูงสุดแล้ว ให้ถือว่าสัญญานั้นมีผลสมบูรณ์

- กรณีที่หน่วยงานของรัฐไม่ได้ทำสัญญาตามแบบสัญญา หรือไม่แก้ไขสัญญาตามความเห็นของสำนักงานอัยการสูงสุด หรือคู่สัญญาไม่ตกลงหรือยินยอมให้แก้ไขสัญญาตามความเห็นของสำนักงานอัยการสูงสุด หากข้อสัญญาที่แตกต่างจากแบบสัญญาหรือข้อสัญญาที่ไม่แก้ไขตามความเห็นของสำนักงานอัยการสูงสุดเป็นส่วนที่เป็นสาระสำคัญหรือเป็นกรณีผิดพลาดอย่างร้ายแรงตามมาตรา ๑๐๔ ให้ถือว่าสัญญานั้นเป็นโมฆะ

#### การจัดทำข้อตกลงเป็นหนังสือ

หน่วยงานรัฐอาจทำข้อตกลงเป็นหนังสือโดยไม่ทำตามแบบสัญญาที่คณะกรรมการนโยบายกำหนดก็ได้ ในกรณีดังต่อไปนี้

๑. การจัดซื้อจัดจ้างโดยวิธีคัดเลือกตามมาตรา ๕๖ (๑) (ค) หรือ การจัดซื้อจัดจ้างโดยวิธีเฉพาะเจาะจงตามมาตรา ๕๖ (๒) (ข) (ง) หรือ (ฉ) หรือการจ้างที่ปรึกษาโดยวิธีเฉพาะเจาะจงตามมาตรา ๗๐(๓) (ข)
๒. การจัดซื้อจัดจ้างจากหน่วยงานของรัฐ
๓. กรณีที่คู่สัญญาสามารถส่งมอบพัสดุได้ครบถ้วนภายใน ๕ วันทำการ นับแต่วันถัดจากวันทำข้อตกลง
๔. การเช่าที่ผู้เช่าไม่ต้องเสียเงินอื่นใดนอกจากค่าเช่า
๕. กรณีอื่นตามที่คณะกรรมการนโยบายประกาศในราชกิจจานุเบกษา

#### การแก้ไขสัญญา

สัญญาหรือข้อตกลงเป็นหนังสือที่ได้ลงนามแล้วจะแก้ไขไม่ได้ เว้นแต่ ในกรณีดังต่อไปนี้ให้อยู่ในดุลพินิจของผู้มีอำนาจที่จะพิจารณาอนุมัติให้แก้ไขได้

๑. เป็นการแก้ไขตามมาตรา ๙๓ วรรคหน้า

กรณีไม่ได้ทำสัญญาตามแบบที่กำหนด หรือไม่ได้ส่งร่างสัญญาให้สำนักงานอัยการสูงสุดพิจารณาก่อน ให้ส่งสัญญาให้สำนักงานอัยการสูงสุดพิจารณาภายหลังได้ เมื่อสำนักงานอัยการสูงสุดพิจารณาให้ความเห็นชอบแล้ว หรือเมื่อสำนักงานอัยการสูงสุดพิจารณาเห็นชอบแต่ให้แก้ไขสัญญา ถ้าแก้ไขให้เป็นไปตามความเห็นของสำนักงานอัยการสูงสุด ให้ถือว่าสัญญานั้นมีผลสมบูรณ์

๒. ในกรณีที่มีความเป็นจำเป็นต้องแก้ไขสัญญาหรือข้อตกลง หากการแก้ไขนั้นไม่ทำให้หน่วยงานของรัฐเสียประโยชน์

๓. เป็นการแก้ไขเพื่อประโยชน์แก่หน่วยงานของรัฐหรือประโยชน์สาธารณะ

๔. กรณีอื่นตามที่กำหนดในกฎกระทรวง

ในกรณีการแก้ไขสัญญาที่หน่วยงานของรัฐเห็นว่าจะมีปัญหาในทางเสียประโยชน์หรือไม่รัดกุมพอ ก็ให้ส่งร่างสัญญาที่แก้ไขนั้นไปให้สำนักงานอัยการสูงสุดพิจารณาให้ความเห็นชอบก่อน

การแก้ไขสัญญาหรือข้อตกลงตามวรรคหนึ่งหรือวรรคสองจะต้องปฏิบัติตามกฎหมายว่าด้วยวิธีการงบประมาณหรือกฎหมายอื่นที่เกี่ยวข้อง หากมีความจำเป็นต้องเพิ่มหรือลดวงเงิน หรือเพิ่มหรือลดระยะเวลาส่งมอบหรือระยะเวลาในการทำงาน ให้ตกลงพร้อมกันไป

ในกรณีที่มีการแก้ไขสัญญาหรือข้อตกลงเพื่อเพิ่มวงเงิน เมื่อรวมวงเงินตามสัญญาหรือข้อตกลงเดิมและวงเงินที่เพิ่มขึ้นใหม่แล้ว หากวงเงินรวมดังกล่าวมีผลทำให้ผู้มีอำนาจอนุมัติสั่งซื้อหรือสั่งจ้างเปลี่ยนแปลงไป จะต้องดำเนินการให้ผู้มีอำนาจอนุมัติสั่งซื้อหรือสั่งจ้างตามวงเงินรวมดังกล่าวเป็นผู้อนุมัติการแก้ไขสัญญาหรือข้อตกลงด้วย

ในกรณีที่มีการแก้ไขสัญญาหรือข้อตกลงเพื่อลดวงเงิน ให้ผู้มีอำนาจอนุมัติสั่งซื้อหรือสั่งจ้างตามวงเงินเดิมเป็นผู้อนุมัติการแก้ไขสัญญาหรือข้อตกลง

### ๓. การบริหารสัญญาและการตรวจรับพัสดุ

- การตรวจรับพัสดุให้เป็นไปตามสัญญา ตามมาตรา ๑๐๐
- การงดหรือลดค่าปรับ หรือการขยายระยะเวลาทำการตามสัญญา ให้อยู่ในดุลพินิจตามกรณีที่กำหนด ตามมาตรา ๑๐๒
- การบอกเลิกสัญญาให้อยู่ในดุลพินิจของผู้มีอำนาจ ตามกรณีที่กำหนด ตามมาตรา ๑๐๓

คณะกรรมการตรวจรับพัสดุในงานซื้อหรืองานจ้าง มีหน้าที่ดังต่อไปนี้

(๑) ตรวจรับพัสดุ ณ ที่ทำการของผู้ใช้พัสดุนั้น หรือสถานที่ซึ่งกำหนดไว้ในสัญญาหรือข้อตกลง

การตรวจรับพัสดุ ณ สถานที่อื่น ในกรณีที่ไม่มีสัญญาหรือข้อตกลง จะต้องได้รับอนุมัติจากหัวหน้าหน่วยงานของรัฐก่อน

(๒) ตรวจรับพัสดุให้ถูกต้องครบถ้วนตามหลักฐานที่ตกลงกันไว้ สำหรับกรณีที่มีการทดลองหรือตรวจสอบ ในทางเทคนิคหรือทางวิทยาศาสตร์ จะเชิญผู้ชำนาญการหรือผู้ทรงคุณวุฒิเกี่ยวกับพัสดุนั้นมาให้คำปรึกษา หรือส่งพัสดุนั้นไปทดลองหรือตรวจสอบ ณ สถานที่ของผู้ชำนาญการหรือผู้ทรงคุณวุฒินั้น ๆ ก็ได้

ในกรณีจำเป็นที่ไม่สามารถตรวจนับเป็นจำนวนหน่วยทั้งหมดได้ ให้ตรวจรับตามหลักวิชาการสถิติ

(๓) ให้ตรวจรับพัสดุในวันที่ผู้ขายหรือผู้รับจ้างนำพัสดุมาส่งและให้ดำเนินการให้เสร็จสิ้นโดยเร็วที่สุด

(๔) เมื่อตรวจถูกต้องครบถ้วน ให้รับพัสดุและถือว่าผู้ขายหรือผู้รับจ้างได้ส่งมอบพัสดุถูกต้องครบถ้วนตั้งแต่วันที่ผู้ขายหรือผู้รับจ้างนำพัสดุนั้นมาส่ง แล้วมอบแก่เจ้าหน้าที่พร้อมกับทำใบตรวจรับโดยลงชื่อไว้เป็นหลักฐาน อย่างน้อย ๒ ฉบับ มอบแก่ผู้ขายหรือผู้รับจ้าง ๑ ฉบับ และเจ้าหน้าที่ ๑ ฉบับ เพื่อดำเนินการเบิกจ่ายเงินตามระเบียบของหน่วยงานของรัฐและรายงานให้หัวหน้าหน่วยงานของรัฐทราบ

ในกรณีที่เห็นว่าพัสดุที่ส่งมอบ มีรายละเอียดไม่เป็นไปตามข้อกำหนดในสัญญาหรือข้อตกลง ให้รายงานหัวหน้าหน่วยงานของรัฐผ่านหัวหน้าเจ้าหน้าที่ เพื่อทราบและสั่งการ

(๕) ในกรณีที่ผู้ขายหรือผู้รับจ้างส่งมอบพัสดุถูกต้องแต่ไม่ครบจำนวน หรือส่งมอบครบจำนวนแต่ไม่ถูกต้องทั้งหมด ถ้าสัญญาหรือข้อตกลงมิได้กำหนดไว้เป็นอย่างอื่น ให้ตรวจรับไว้เฉพาะจำนวนที่ถูกต้อง โดยถือปฏิบัติตาม

(๔) และให้รับรายงานหัวหน้าหน่วยงานของรัฐผ่านหัวหน้าเจ้าหน้าที่เพื่อแจ้งให้ผู้ขายหรือผู้รับจ้างทราบ ภายใน ๓ วันทำการ นับถัดจากวันที่ตรวจพบ แต่ทั้งนี้ ไม่ตัดสิทธิ์หน่วยงานของรัฐที่จะปรับผู้ขายหรือผู้รับจ้างในจำนวนที่ส่งมอบไม่ครบถ้วนหรือไม่ถูกต้องนั้น

(๖) การตรวจรับพัสดุที่ประกอบกันเป็นชุดหรือหน่วย ถ้าขาดส่วนประกอบอย่างใดอย่างหนึ่งไปแล้วจะไม่สามารถใช้งานได้โดยสมบูรณ์ ให้ถือว่าผู้ขายหรือผู้รับจ้างยังมิได้ส่งมอบพัสดุนั้น และโดยปกติให้รับรายงานหัวหน้าหน่วยงานของรัฐเพื่อแจ้งให้ผู้ขายหรือผู้รับจ้างทราบภายใน ๓ วันทำการ นับถัดจากวันที่ตรวจพบ

(๗) ถ้ากรรมการตรวจรับพัสดุบางคนไม่ยอมรับพัสดุโดยทำความเห็นแย้งไว้ให้เสนอหัวหน้าหน่วยงานของรัฐเพื่อพิจารณาสั่งการ ถ้าหัวหน้าหน่วยงานของรัฐสั่งการให้รับพัสดุนั้นไว้ จึงดำเนินการตาม (๔) หรือ (๕) แล้วแต่กรณี

คณะกรรมการตรวจรับพัสดุในงานจ้างก่อสร้าง มีหน้าที่ดังนี้

(๑) ตรวจสอบคุณสมบัติของผู้ควบคุมงานก่อสร้างของผู้รับจ้างให้เป็นไปตามกฎหมายว่าด้วยการควบคุมอาคาร

(๒) ตรวจสอบรายงานการปฏิบัติของผู้รับจ้าง และเหตุการณ์แวดล้อมที่ผู้ควบคุมงานของหน่วยงานของรัฐ รายงาน โดยตรวจสอบกับแบบรูปรายการละเอียดและข้อกำหนดในสัญญาหรือข้อตกลงทุกสัปดาห์ รวมทั้งรับทราบหรือพิจารณาการสั่งหยุดงาน หรือพักงานของผู้ควบคุมงาน แล้วรายงานหัวหน้าหน่วยงานของรัฐเพื่อพิจารณาสั่งการต่อไป

(๓) ให้คณะกรรมการตรวจรับพัสดุหรือกรรมการที่ได้รับมอบหมายจากคณะกรรมการตรวจรับพัสดุ ออกตรวจงานจ้าง ณ สถานที่ที่กำหนดไว้ในสัญญาหรือที่ตกลงให้ทำงานจ้างนั้น ๆ ตามเวลาที่เหมาะสมและเห็นสมควร และจัดทำบันทึกผลการออกตรวจงานจ้างนั้นไว้เพื่อเป็นหลักฐานด้วย

(๔) นอกจากการดำเนินการตาม (๑) และ (๒) ในกรณีมีข้อสงสัยหรือมีกรณีที่เห็นว่าแบบรูปรายการละเอียดและข้อกำหนดในสัญญาหรือมีข้อตกลงมีข้อความคลาดเคลื่อนเล็กน้อยหรือไม่เป็นไปตามหลักวิชาการช่างไม้ ให้มีอำนาจสั่งเปลี่ยนแปลงแก้ไขเพิ่มเติม หรือตัดทอนงานจ้างได้ตามที่เห็นสมควร และตามหลักวิชาการช่าง ไม้ เพื่อเป็นไปตามแบบรูปรายการละเอียด

(๕) โดยปกติให้ตรวจผลงานที่ผู้รับจ้างส่งมอบภายใน ๓ วันทำการ นับแต่วันที่ประธานกรรมการได้รับทราบการส่งมอบงาน และให้ทำการตรวจรับให้เสร็จสิ้นไปโดยเร็วที่สุด

(๖) เมื่อตรวจเห็นว่าเป็นการถูกต้องครบถ้วนเป็นไปตามแบบรูปรายการละเอียดและข้อกำหนดในสัญญาหรือข้อตกลงแล้ว ให้ถือว่าผู้รับจ้างส่งมอบงานครบถ้วนตั้งแต่วันที่ผู้รับจ้างส่งงานจ้างนั้น และให้ทำใบรับรองผลการปฏิบัติงานทั้งหมดหรือเฉพาะงวด แล้วแต่กรณี โดยลงชื่อไว้เป็นหลักฐานอย่างน้อย ๒ ฉบับ มอบให้แก่ผู้รับจ้าง ๑ ฉบับ และเจ้าหน้าที่ ๑ ฉบับ เพื่อทำการเบิกจ่ายเงินตามระเบียบว่าด้วยการเบิกจ่ายเงินของหน่วยงานของรัฐ และรายงานให้หัวหน้าหน่วยงานของรัฐทราบ

ในกรณีที่คณะกรรมการตรวจรับพัสดุเห็นว่าผลงานที่ส่งมอบทั้งหมดหรืองวดใดก็ตามไม่เป็นไปตามแบบรูปรายการละเอียดและข้อกำหนดในสัญญาหรือข้อตกลง ให้รายงานหัวหน้าหน่วยงานของรัฐผ่านหัวหน้าเจ้าหน้าที่เพื่อทราบหรือสั่งการ แล้วแต่กรณี

(๗) ในกรณีที่กรรมการตรวจรับพัสดุบางคนไม่ยอมรับงานโดยทำความเห็นแย้งไว้ ให้เสนอหัวหน้าหน่วยงานของรัฐเพื่อพิจารณาสั่งการ ถ้าหัวหน้าหน่วยงานของรัฐสั่งการให้ตรวจรับงานจ้างนั้นไว้จึงดำเนินการตาม (๖)

ในการจ้างก่อสร้างแต่ละครั้งที่มีขั้นตอนการดำเนินการเป็นระยะ ๆ อันจำเป็นต้องมีการควบคุมงานอย่างใกล้ชิด หรือมีเงื่อนไขการจ่ายเงินเป็นงวดตามความก้าวหน้าของงาน ให้หัวหน้าหน่วยงานของรัฐแต่งตั้งผู้ควบคุมงานที่มีความรู้ความชำนาญทางด้านช่างตามลักษณะของงานก่อสร้างจากข้าราชการ ลูกจ้างประจำ พนักงานราชการ พนักงานมหาวิทยาลัย พนักงานของรัฐ หรือพนักงานของหน่วยงานของรัฐที่เรียกชื่ออย่างอื่นของหน่วยงานของรัฐนั้น หรือข้าราชการ ลูกจ้างประจำ พนักงานราชการ พนักงานมหาวิทยาลัย พนักงานของรัฐ หรือพนักงานของหน่วยงานของรัฐที่เรียกชื่ออย่างอื่นของหน่วยงานของรัฐอื่น ตามที่ได้รับคามยินยอมจากหัวหน้าหน่วยงานของรัฐที่ผู้นั้นสังกัดแล้ว ในกรณีที่ลักษณะของงานก่อสร้างมีความจำเป็นต้องใช้ความรู้ความชำนาญหลายด้าน จะแต่งตั้งผู้ควบคุมงานเฉพาะด้านหรือเป็นกลุ่มบุคคลก็ได้

ผู้ควบคุมงาน ควรมีคุณสมบัติตามที่ผู้ออกแบบเสนอแนะ และโดยปกติจะต้องมีคุณสมบัติไม่ต่ำกว่าระดับประกาศนียบัตรวิชาชีพ

#### ๔. การบริหารพัสดุ

การเก็บ การบันทึก การเบิกจ่าย

การบริหารพัสดุในหมวดนี้ ไม่ใช่บังคับกับงานบริการ งานก่อสร้าง งานจ้างที่ปรึกษา และงานจ้างออกแบบ หรือควบคุมงานก่อสร้าง

*การเก็บและการบันทึก*

(๑) ลงบัญชีหรือทะเบียนเพื่อควบคุมพัสดุ แล้วแต่กรณี แยกเป็นชนิด และแสดงรายการตามตัวอย่างที่ คณะกรรมการนโยบายกำหนด โดยมีหลักฐานการรับเข้าบัญชีหรือทะเบียนไว้ประกอบรายการด้วย

*สำหรับพัสดุประเภทอาหารสด จะลงรายการอาหารสดทุกชนิดในบัญชีเดียวกันก็ได้*

(๒) เก็บรักษาพัสดุให้เป็นระเบียบเรียบร้อย ปลอดภัย และให้ครบถ้วนถูกต้องตรงตามบัญชีหรือทะเบียน

*การเบิกจ่ายพัสดุ*

(๑) ให้หัวหน้าหน่วยงานที่ต้องใช้พัสดุนั้น เป็นผู้เบิก

(๒) การจ่ายพัสดุ ให้หัวหน้าหน่วยพัสดุที่มีหน้าที่เกี่ยวกับการควบคุมพัสดุหรือผู้ที่ได้รับมอบหมายจาก หัวหน้าหน่วยงานของรัฐเป็นหัวหน้าหน่วยพัสดุ เป็นผู้สั่งจ่ายพัสดุ

ผู้จ่ายพัสดุต้องตรวจสอบความถูกต้องของใบเบิกและเอกสารประกอบ (ถ้ามี) แล้วลงบัญชีหรือทะเบียนทุกครั้งที่มีการจ่าย และเก็บใบเบิกจ่ายไว้เป็นหลักฐานด้วย

(๓) หากมีความจำเป็นจะกำหนดวิธีการเบิกจ่ายพัสดุเป็นอย่างอื่น ให้อยู่ในดุลยพินิจของหัวหน้าหน่วยงานของรัฐนั้น โดยให้รายงานคณะกรรมการวินิจฉัยและสำนักงานการตรวจเงินแผ่นดินทราบด้วย

*การยืม*

การให้ยืม หรือนำพัสดุไปใช้ในกิจการ ซึ่งมีใช้เพื่อประโยชน์ของทางราชการจะกระทำมิได้

การยืมพัสดุประเภทใช้คงรูป ให้ผู้ยืมทำหลักฐานการยืมเป็นลายลักษณ์อักษรแสดงเหตุผลและกำหนดวันส่งคืน โดยมีหลักเกณฑ์ ดังต่อไปนี้

(๑) การยืมระหว่างหน่วยงานของรัฐ จะต้องได้รับอนุมัติจากหัวหน้าหน่วยงานของรัฐผู้ให้ยืม

(๒) การให้บุคคลยืมใช้ภายในสถานที่ของหน่วยงานของรัฐเดียวกัน จะต้องได้รับอนุมัติจากหัวหน้าหน่วยงานซึ่งรับผิดชอบพัสดุนั้น แต่ถ้ายืมไปใช้นอกสถานที่ของหน่วยงานของรัฐจะต้องได้รับอนุมัติจากหัวหน้าหน่วยงานของรัฐ

(๓) ผู้ยืมจะต้องส่งคืนพัสดุนั้นในสภาพที่ใช้การได้เรียบร้อย หากเกิดชำรุดเสียหาย หรือใช้การไม่ได้ หรือสูญหายไป ผู้ยืมต้องจัดการแก้ไขซ่อมแซมให้คงสภาพเดิมโดยเสียค่าใช้จ่ายของตนเอง หรือชดใช้เป็นพัสดุประเภทชนิด ขนาด ลักษณะและคุณภาพอย่างเดียวกัน หรือชดใช้เป็นเงินตามราคาที่เป็นอยู่ในขณะยืม โดยมีหลักเกณฑ์ดังนี้

- ราชการส่วนกลาง และราชการส่วนภูมิภาค ให้เป็นไปตามหลักเกณฑ์ที่กระทรวงการคลังกำหนด
- ราชการส่วนท้องถิ่น ให้เป็นไปตามหลักเกณฑ์ที่กระทรวงมหาดไทย กรุงเทพมหานคร หรือเมืองพัทยา แล้วแต่กรณี กำหนด

- หน่วยงานของรัฐอื่น ให้เป็นไปตามหลักเกณฑ์ที่หน่วยงานของรัฐนั้นกำหนด

การยืมพัสดุประเภทใช้สิ้นเปลือง ให้กระทำได้เฉพาะ หน่วยงานของรัฐผู้ยืมมีความจำเป็น รีบด่วน จะดำเนินการจัดหาได้ไม่ทันการ และหน่วยงานของรัฐผู้ยืมมีพัสดุนั้น ๆ พอที่จะให้ยืมได้ และให้มีหลักฐานการยืม เป็นลายลักษณ์อักษร ทั้งนี้ โดยปกติหน่วยงานของรัฐผู้ยืมจะต้องจัดหาพัสดุเป็นประเภท ชนิด และปริมาณ เช่นเดียวกันส่งคืนให้หน่วยงานของรัฐผู้ยืม

เมื่อครบกำหนดยืม ให้ผู้ให้ยืมหรือผู้รับหน้าที่แทนมีหน้าที่ติดตามทวงพัสดุที่ให้ยืมไปคืนภายใน ๗ วัน นับแต่วันครบกำหนด

#### การบำรุงรักษา

- (๑) จัดให้มีผู้ควบคุมดูแลพัสดุที่อยู่ในความครอบครองให้อยู่ในสภาพที่พร้อมใช้งานได้ตลอดเวลา
- (๒) ให้มีการจัดทำแผนการซ่อมบำรุงที่เหมาะสมและระยะเวลาในการซ่อมบำรุงด้วย
- (๓) กรณีที่พัสดุเกิดการชำรุดให้หน่วยงานของรัฐดำเนินการซ่อมแซมให้กลับมาอยู่ในสภาพพร้อมใช้งาน โดยเร็ว

#### การตรวจพัสดุประจำปี

- (๑) ก่อนสิ้นปีงบประมาณของทุกปี แต่งตั้งผู้รับผิดชอบในการตรวจสอบพัสดุซึ่งมีได้เป็นเจ้าหน้าที่ ตรวจสอบการรับจ่ายพัสดุในงวด ๑ ปีที่ผ่านมา
- (๒) รายงานผลการตรวจสอบต่อผู้แต่งตั้งภายใน ๓๐ วันทำการ นับแต่วันเริ่มดำเนินการตรวจสอบพัสดุนั้น
- (๓) หากผลการตรวจสอบปรากฏเห็นได้อย่างชัดเจนว่าพัสดุชำรุด เสื่อมสภาพ เนื่องมาจากการใช้งาน ตามปกติ หรือสูญเสียไปตามธรรมชาติ ให้หัวหน้าหน่วยงานของรัฐพิจารณาสั่งการให้ดำเนินการจำหน่ายต่อไปได้

#### การจำหน่ายพัสดุ

หลังจากการตรวจสอบแล้ว พักตร์ใดหมดความจำเป็นหรือหากใช้ในหน่วยงานของรัฐต่อไปจะสิ้นเปลือง ค่าใช้จ่ายมาก ให้เจ้าหน้าที่เสนอรายงานต่อหัวหน้าหน่วยงานของรัฐ เพื่อพิจารณาสั่งให้ดำเนินการตามวิธีการอย่าง หนึ่งอย่างใด ดังต่อไปนี้

(๑) ขาย ให้ดำเนินการขายโดยวิธีทอดตลาดก่อน แต่ถ้าขายโดยวิธีทอดตลาดแล้วไม่ได้ผลดี ให้นำวิธีที่ กำหนดเกี่ยวกับการซื้อมาใช้โดยอนุโลม เว้นแต่กรณี ดังต่อไปนี้

- การขายพัสดุนั้นซึ่งมีราคาซื้อหรือได้มารวมกันได้ไม่เกิน ๕๐๐,๐๐๐ บาท จะขายโดยวิธี เฉพาะเจาะจง โดยไม่ต้องทอดตลาดก่อนก็ได้ โดยตกลงราคา
- การขายให้แก่หน่วยงานของรัฐ หรือองค์การสาธารณกุศลตามมาตรา ๔๗ (๗) แห่งประมวล รัษฎากร ให้ขายโดยวิธีเฉพาะเจาะจง
- การขายอุปกรณ์อิเล็กทรอนิกส์ เช่น โทรศัพท์เคลื่อนที่ แท็บเล็ต ให้แก่เจ้าหน้าที่ของรัฐที่หน่วยงาน ของรัฐ มอบให้ไว้ใช้งานในหน้าที่ เมื่อบุคคลดังกล่าวพ้นจากหน้าที่ หรืออุปกรณ์ดังกล่าวพ้นระยะเวลาการใช้งาน แล้ว ให้ขายให้แก่บุคคลดังกล่าว โดยวิธีเฉพาะเจาะจง

การขายโดยวิธีทอดตลาด ให้ถือปฏิบัติตามประมวลกฎหมายแพ่งและพาณิชย์โดยให้ผู้ที่ได้รับ มอบหมายทำการประเมินราคาทรัพย์สินก่อนการประกาศขายทอดตลาด กรณีที่เป็นพัสดุที่มีการจำหน่ายเป็นการ ทั่วไปให้พิจารณาราคาที่ซื้อขายกันตามปกติในท้องตลาด หรือราคาท้องถิ่นของสภาพปัจจุบันของพัสดุนั้น ณ เวลา ที่จะทำการขาย และควรมีการเปรียบเทียบราคา ตามความเหมาะสม กรณีที่เป็นพัสดุที่ไม่มีการจำหน่ายทั่วไป



ให้พิจารณาราคาตามลักษณะ ประเภท ชนิดของพืช และอายุการใช้งาน รวมทั้งสภาพและสถานที่ตั้งของพืชด้วย ทั้งนี้ ให้เสนอหัวหน้าหน่วยงานของรัฐพิจารณาให้ความเห็นชอบราคาประเมินดังกล่าว โดยคำนึงถึงประโยชน์ของหน่วยงานของรัฐด้วย

หน่วยงานของรัฐจะจ้างผู้ประกอบการที่ให้บริการขายทอดตลาดเป็นผู้ดำเนินการก็ได้

(๒) แลกเปลี่ยน ให้ดำเนินการตามวิธีการแลกเปลี่ยนที่กำหนดไว้ในระเบียบนี้

(๓) โอน ให้โอนแก่หน่วยงานของรัฐ หรือองค์การสถานสาธารณกุศลตามมาตรา ๔๗ (๗) แห่งประมวลรัษฎากร ทั้งนี้ ให้มีหลักฐานการส่งมอบไว้ต่อกันด้วย

(๔) แปรสภาพหรือทำลาย ตามหลักเกณฑ์และวิธีการที่หน่วยงานของรัฐกำหนดการดำเนินการตามวรรคหนึ่ง โดยปกติให้แล้วเสร็จภายใน ๖๐ วัน นับถัดจากวันที่หัวหน้าหน่วยงานของรัฐสั่งการ

#### *การจำหน่ายเป็นสูญ*

ในกรณีที่พืชสูญไปโดยไม่ปรากฏตัวผู้รับผิดชอบหรือมีตัวผู้รับผิดชอบแต่ไม่สามารถใช้ได้ หรือมีตัวพืชอยู่แต่ไม่สมควรดำเนินการตามข้อ ๒๑๕ ให้จำหน่ายพืชนั้นเป็นสูญ ตามหลักเกณฑ์ดังต่อไปนี้

(๑) ถ้าพืชนั้นมีราคาซื้อ หรือได้มารวมกันไม่เกิน ๑,๐๐๐,๐๐๐ บาท ให้หัวหน้าหน่วยงานของรัฐเป็นผู้พิจารณาอนุมัติ

(๒) ถ้าพืชนั้นมีราคาซื้อ หรือได้มารวมกันเกิน ๑,๐๐๐,๐๐๐ บาท ให้ดำเนินการดังนี้

- ราชการส่วนกลาง และราชการส่วนภูมิภาค ให้อยู่ในอำนาจของกระทรวงการคลังเป็นผู้อนุมัติ
- ราชการส่วนท้องถิ่น ให้อยู่ในอำนาจของผู้ว่าราชการจังหวัด ผู้ว่าราชการกรุงเทพมหานคร หรือนายกเมืองพัทยา แล้วแต่กรณี เป็นผู้อนุมัติ
- หน่วยงานของรัฐอื่น ผู้ใดจะเป็นผู้มีอำนาจอนุมัติให้เป็นไปตามที่หน่วยงานของรัฐนั้นกำหนด

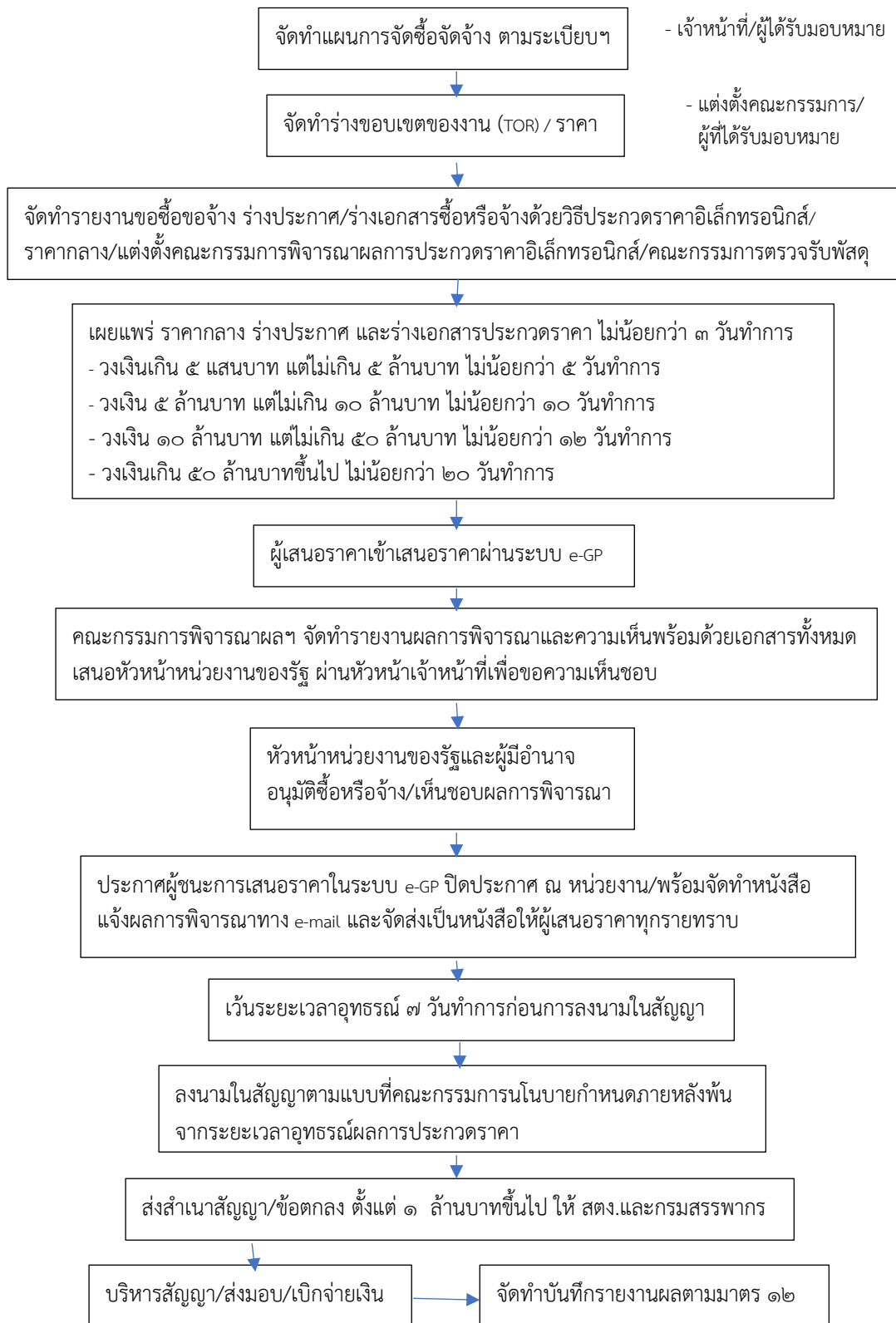
#### *การลงจ่ายออกจากบัญชีหรือทะเบียน*

เมื่อได้ดำเนินการจำหน่ายพืชแล้ว ให้เจ้าหน้าที่ลงจ่ายพืชนั้นออกจากบัญชีหรือทะเบียนทันที แล้วแจ้งให้สำนักงานการตรวจเงินแผ่นดิน ทราบภายใน ๓๐ วันนับแต่วันลงจ่ายพืชนั้น

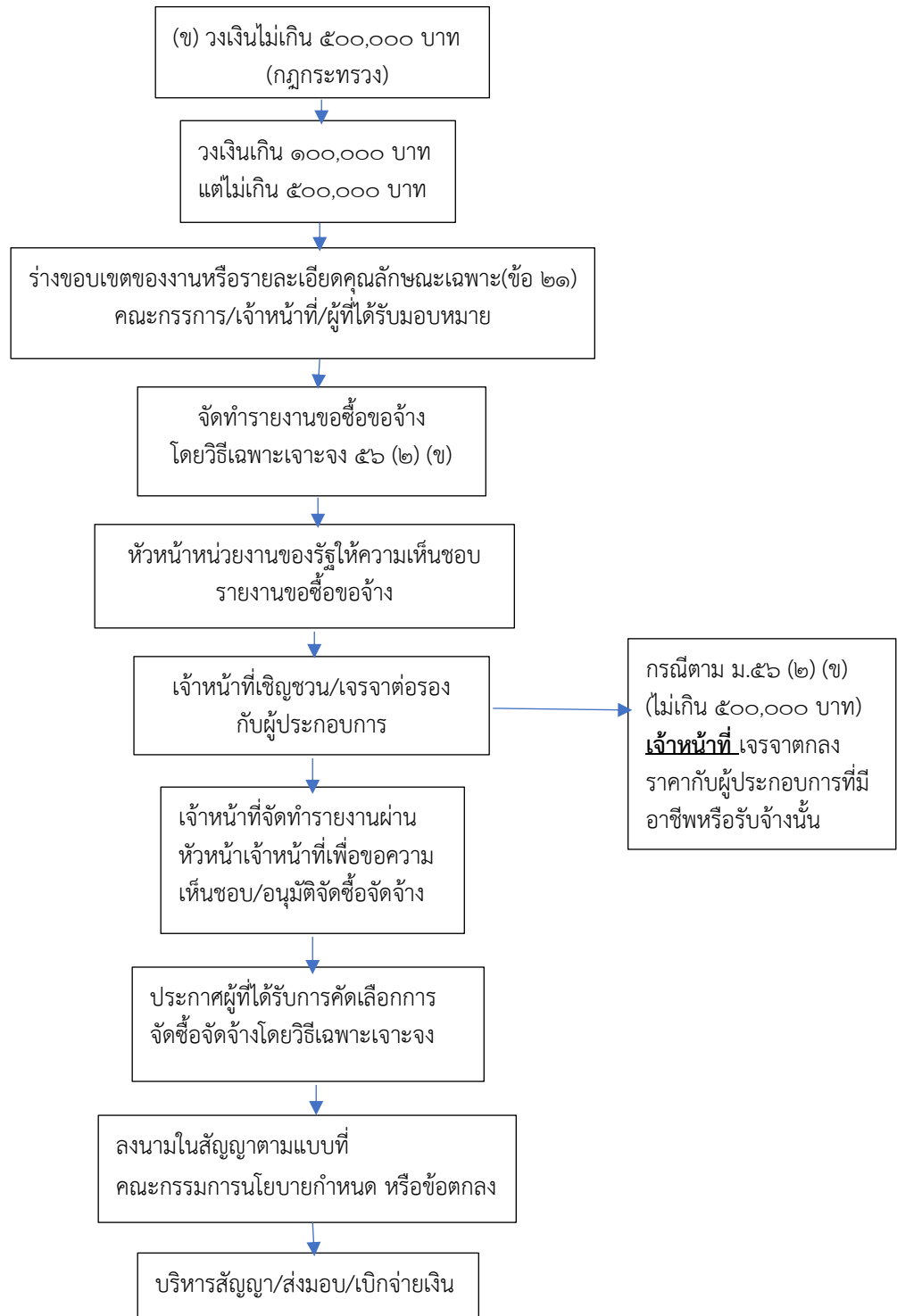
สำหรับพืชซึ่งต้องจดทะเบียนตามกฎหมายให้แจ้งแก่นายทะเบียนภายในระยะเวลาที่กฎหมายกำหนดด้วย

ในกรณีที่พืชของหน่วยงานของรัฐเกิดการชำรุด เสื่อมคุณภาพ หรือสูญไป หรือไม่จำเป็นต้องใช้ในราชการต่อไป ก่อนมีการตรวจสอบพืชประจำปี และได้ดำเนินการตามกฎหมายว่าด้วยความรับผิดชอบทางละเมิดของเจ้าหน้าที่ หรือระเบียบนี้โดยอนุโลม แล้วแต่กรณี เสร็จสิ้นแล้ว ถ้าไม่มีระเบียบอื่นใดกำหนดไว้เป็นการเฉพาะ ให้ดำเนินการจำหน่ายพืช โดยอนุโลม

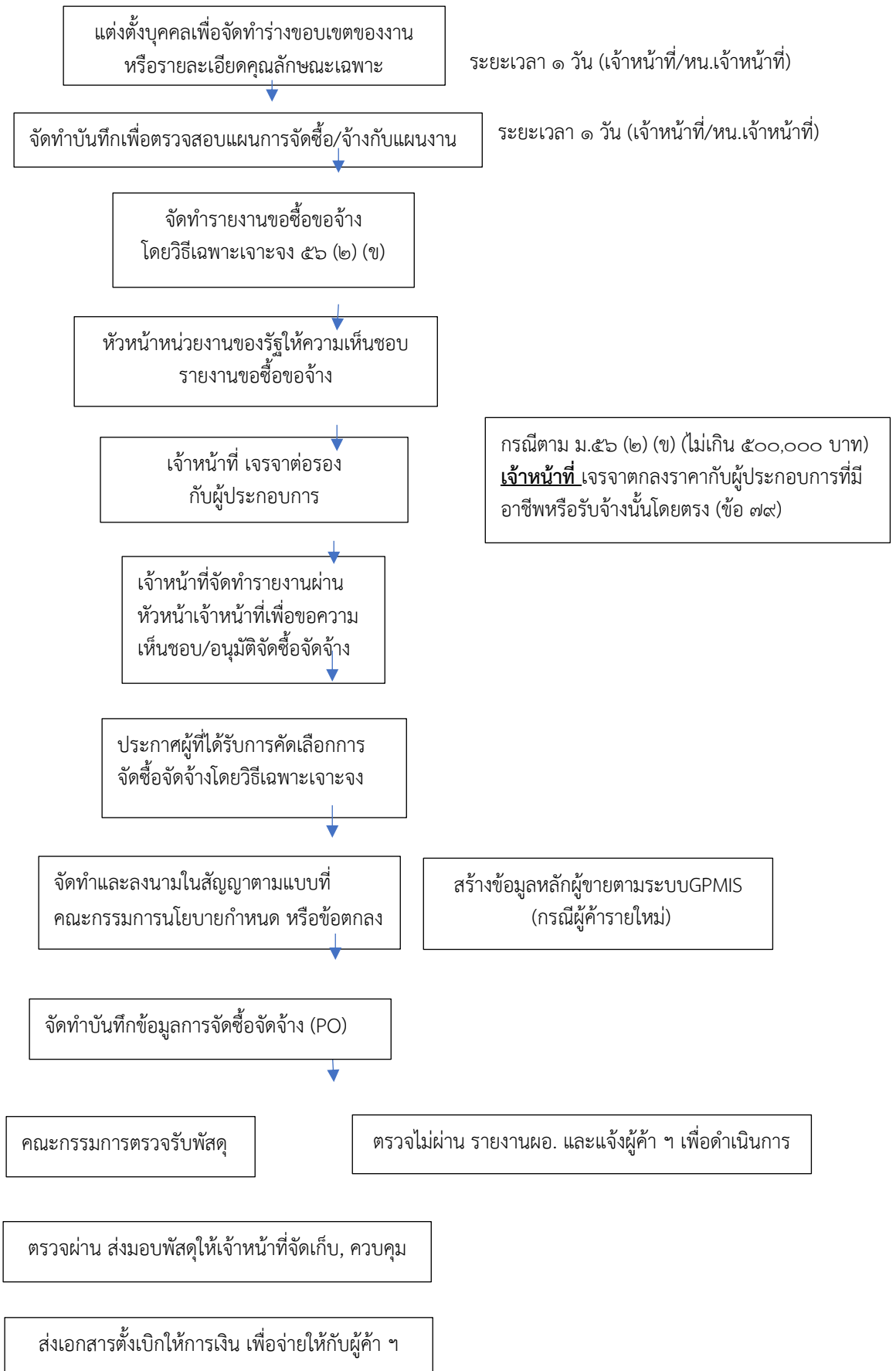
ผังแสดงขั้นตอนการปฏิบัติงาน  
การดำเนินการจัดซื้อจัดจ้างโดยวิธีประกวดราคาอิเล็กทรอนิกส์ (e-bidding)



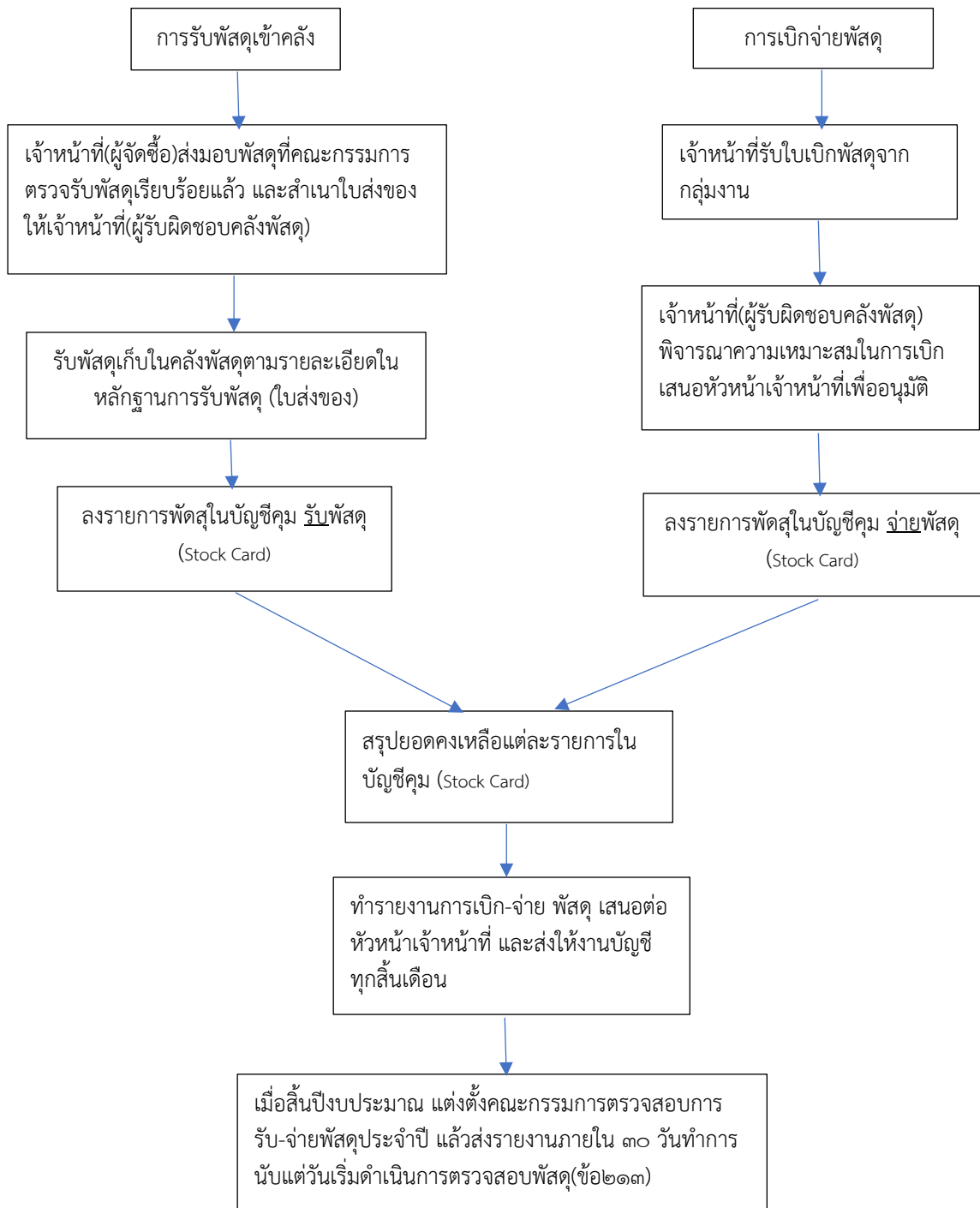
ผังแสดงขั้นตอนการปฏิบัติงาน  
การดำเนินการจัดซื้อจัดจ้างโดยวิธีเฉพาะเจาะจง มาตรา ๕๖ (๒) (ข) ตามระเบียบกระทรวงการคลังฯ



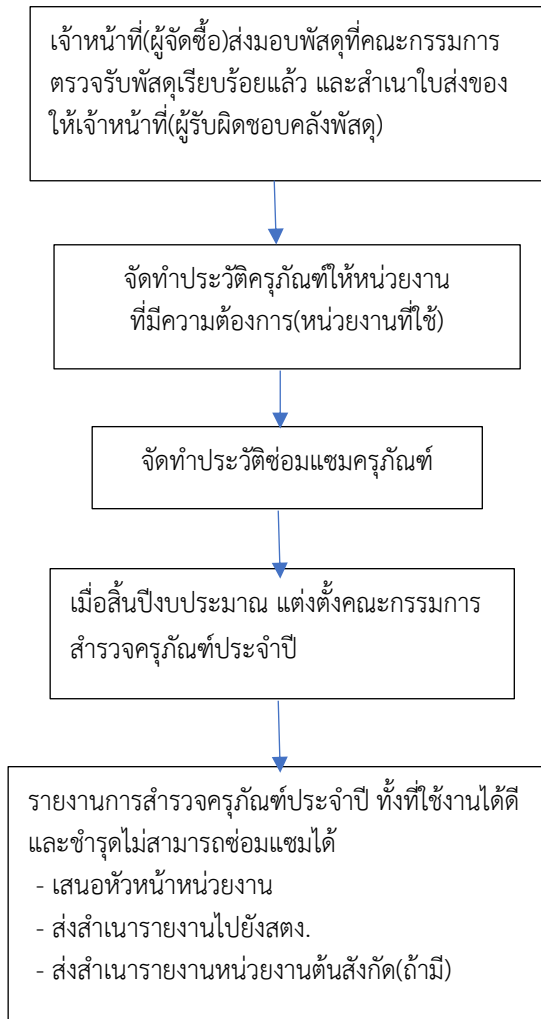
**ขั้นตอนการจัดซื้อจัดจ้าง**  
โดยวิธีเฉพาะเจาะจง มาตรา ๕๖ (๒) (ข) วงเงินไม่เกิน ๕๐๐,๐๐๐ บาท



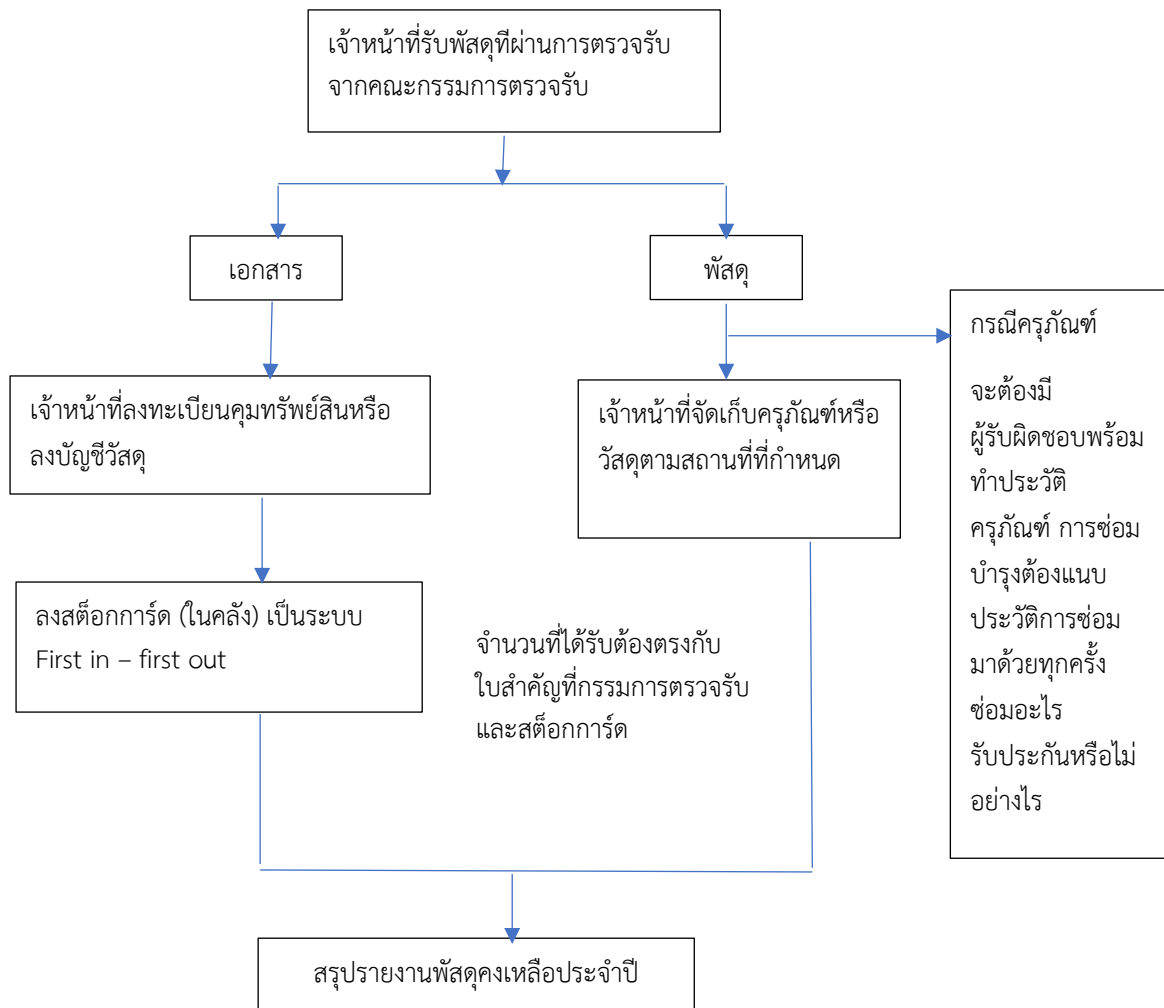
ผังแสดงขั้นตอนการปฏิบัติงาน  
การควบคุมพัสดุ/การเก็บรักษา



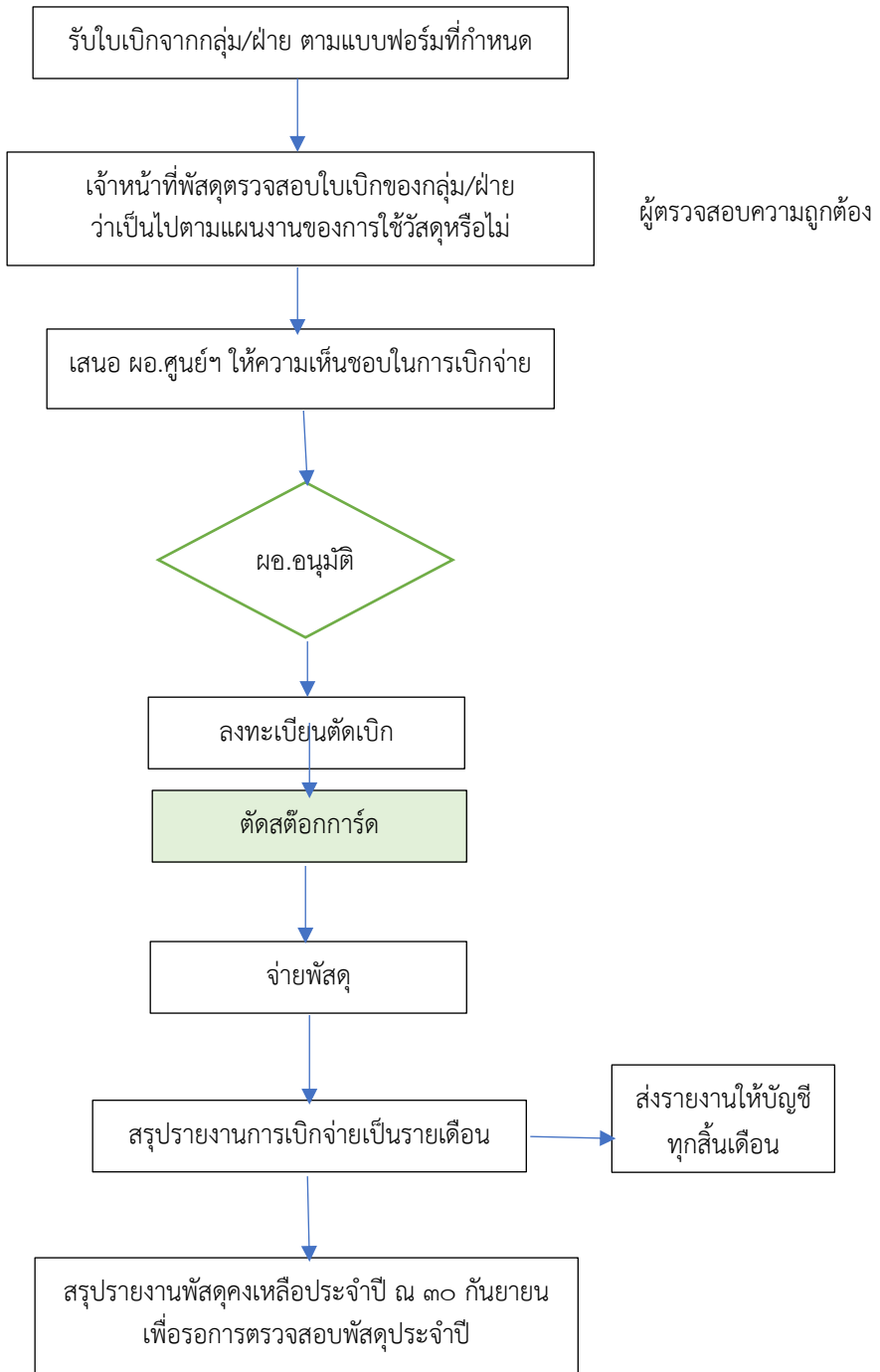
ผังแสดงขั้นตอนการปฏิบัติงาน  
การควบคุมครุภัณฑ์/การเก็บรักษา



ผังแสดงขั้นตอนการปฏิบัติงาน  
การควบคุมพัสดุ (การรับเข้า)

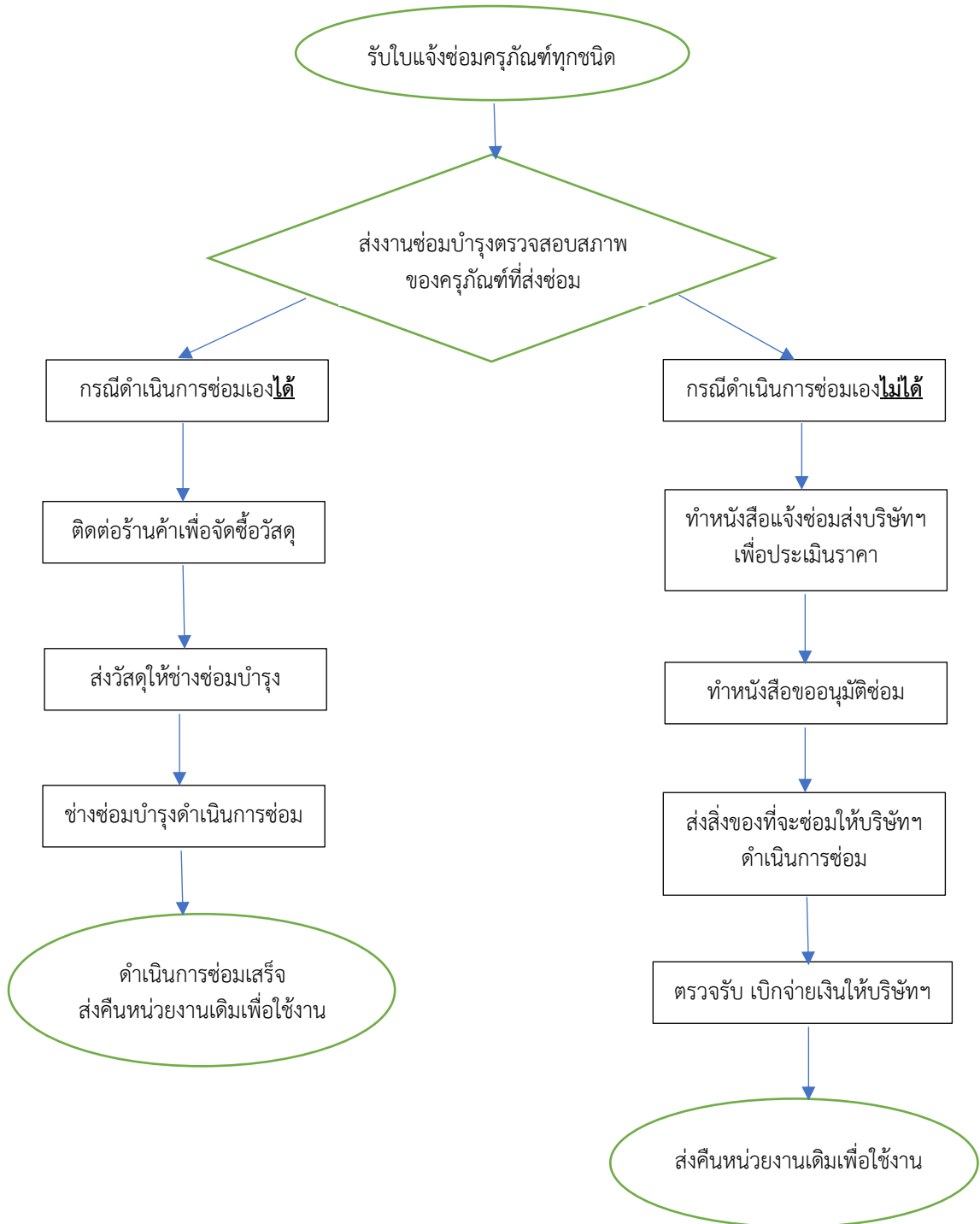


ผังแสดงขั้นตอนการปฏิบัติงาน  
ระบบคลังพัสดุ การเบิกจ่าย

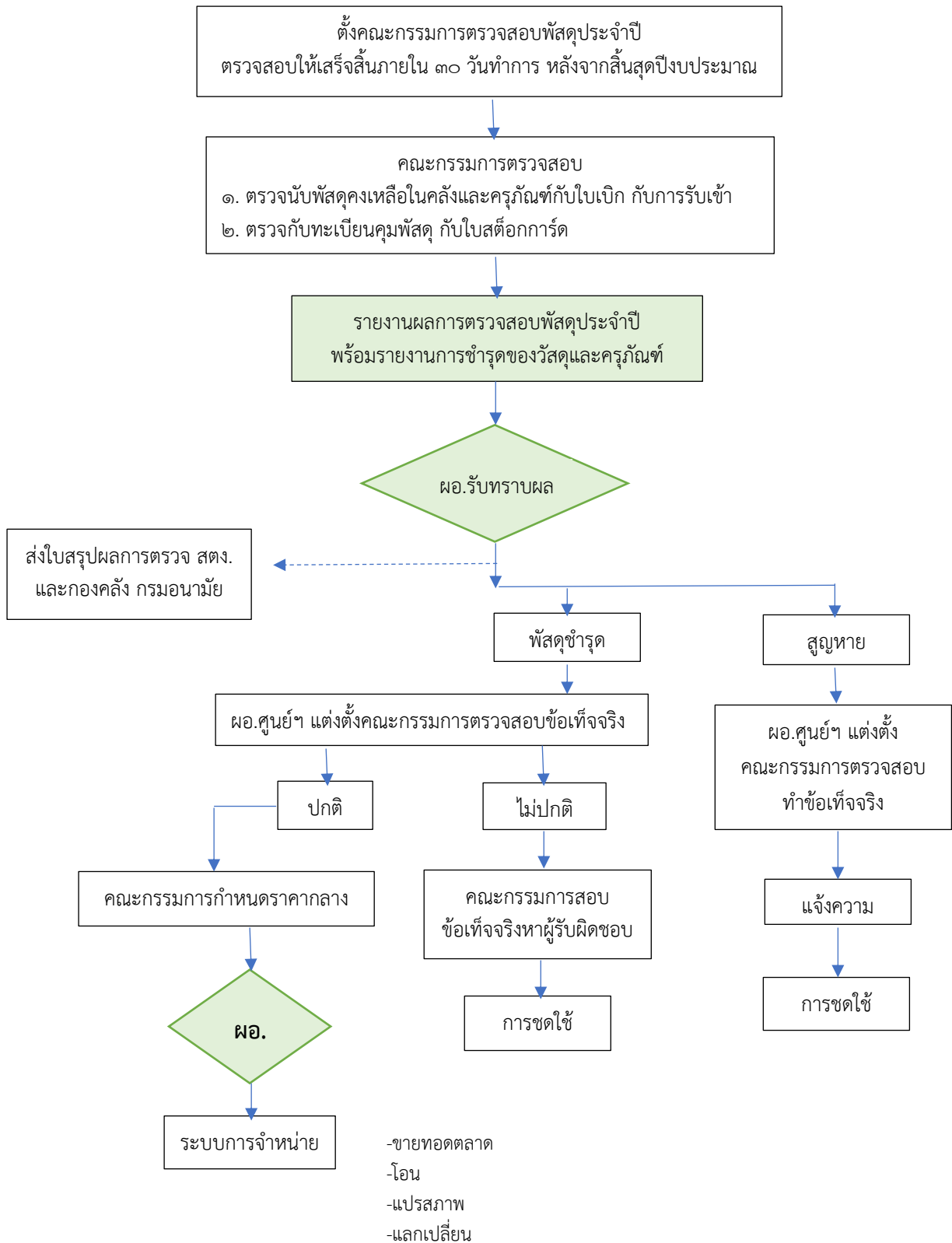




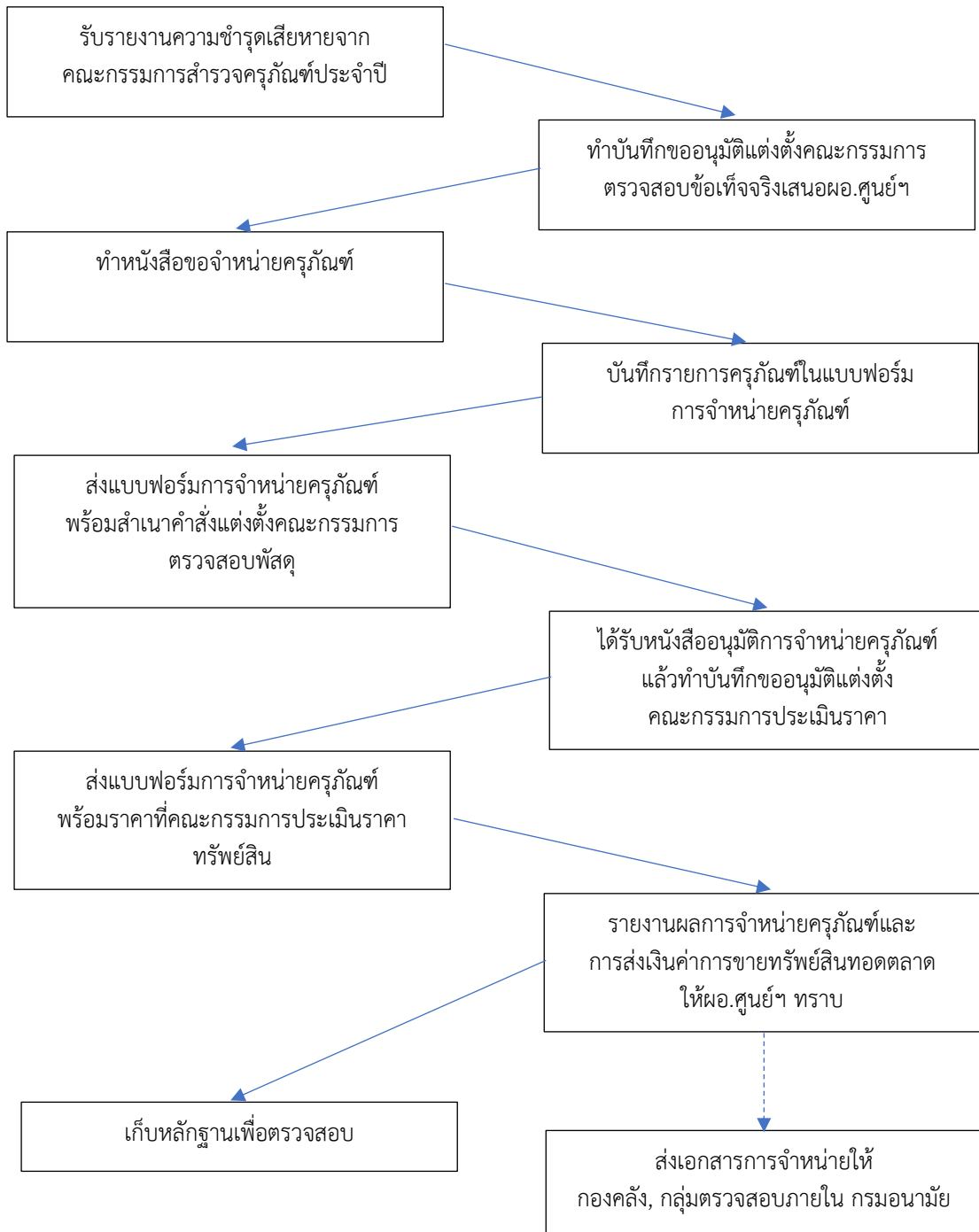
ผังแสดงขั้นตอนการปฏิบัติงาน  
ขั้นตอนดำเนินการซ่อมครุภัณฑ์



ผังแสดงขั้นตอนการปฏิบัติงาน  
กระบวนการตรวจสอบพัสดุประจำปี



## การจำหน่ายพัสดุ



ผังแสดงขั้นตอนการปฏิบัติงาน  
ระบบคลังสื่อ การเบิกจ่าย

