

วิเคราะห์แนวโน้มและการวางแผนงาน ปี ๒๕๖๓

จากสถานการณ์การดำเนินงาน Green & Clean Hospital ประจำปี ๒๕๖๒

ตัวชี้วัด : ๑. โรงพยาบาลผ่านเกณฑ์ระดับดีมากขึ้นไปร้อยละ ๔๐

๒. โรงพยาบาลผ่านเกณฑ์ระดับดีมาก plus อย่างน้อยจังหวัดละ ๑ แห่ง

กระทรวงสาธารณสุขมีนโยบายให้โรงพยาบาลในสังกัดฯ (รพศ. รพท. รพช. และ รพ. สังกัดกรมวิชาการ)

ดำเนินงานด้านอนามัยสิ่งแวดล้อมตามเกณฑ์มาตรฐาน GREEN & CLEAN Hospital เนื่องจากโรงพยาบาลเป็นหน่วยงานที่ให้บริการประชาชนตลอดเวลา ในแต่ละวันจะมีกิจกรรมที่ก่อให้เกิดของเสียจำนวนมาก ซึ่งอาจผลกระทบต่อ

เจ้าหน้าที่ ผู้รับบริการ สิ่งแวดล้อมและชุมชน เพื่อเป็นการส่งเสริม สนับสนุนให้มีการป้องกันและลดผลกระทบต่อสุขภาพ

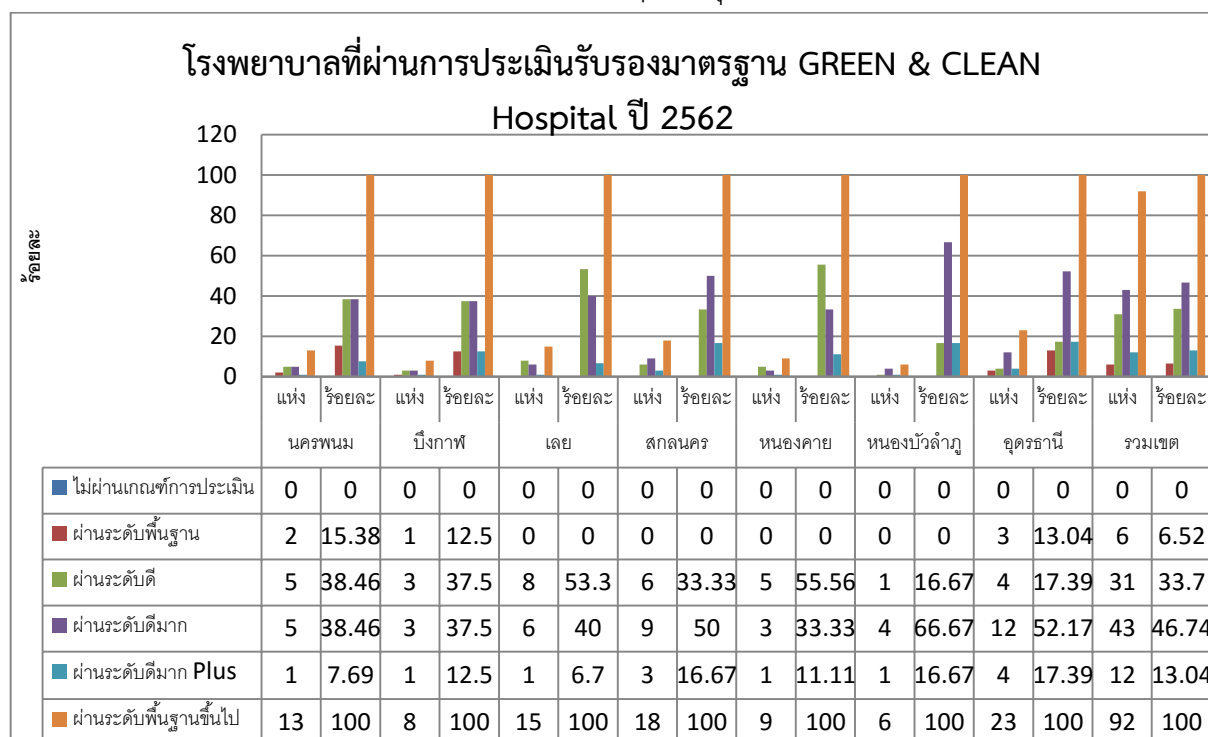
จากการดำเนินกิจกรรมของโรงพยาบาล มุ่งเน้นการจัดการสุขภาพอย่างยั่งยืนและเป็นมิตรต่อสิ่งแวดล้อมอย่างต่อเนื่อง โดยโรงพยาบาลในเขตสุขภาพที่ ๘ เป็นโรงพยาบาล GREEN & CLEAN Hospital ทั้ง ๙๒ แห่ง นอกสังกัด ๒ แห่ง

แบ่งเป็นระดับพื้นฐาน ๖ แห่ง ระดับดี ๓๑ แห่ง ระดับดีมาก ๔๓ แห่ง และระดับดีมาก Plus ๑๒ แห่ง ส่วนนอกสังกัด ๒

แห่ง ผ่านการประเมินระดับดีมาก plus ทั้งนี้มีการขยายการดำเนินงานและพัฒนานวัตกรรม GREEN ไปสู่ชุมชน วัด และ

โรงเรียนอีกด้วย

ตารางที่ ๑ แสดงร้อยละของโรงพยาบาลที่ผ่าน G&C Hospital ทุกระดับ แยกรายจังหวัด



ข้อมูล ณ เดือน ๓๐ ก.ย. ๒๕๖๒

ตารางที่ ๒ รายชื่อโรงพยาบาลที่ผ่านการรับรองมาตรฐาน GREEN & CLEAN Hospital ระดับดีมาก PLUS ปี ๒๕๖๒

ลำดับ	ชื่อโรงพยาบาล	จังหวัด	ผลการประเมิน			สรุปผลประเมิน G&C Plus ปี 62
			G&Cปี 60	G&Cปี 61	Occ. (ข้อ 16)	
1	โรงพยาบาลนาวังเฉลิมพระ	หนองบัวลำภู	ระดับดี	ระดับดีมาก	เริ่มต้นพัฒนา 62	ดีมาก Plus

ลำดับ	ชื่อโรงพยาบาล	จังหวัด	ผลการประเมิน			สรุปผลประเมิน G&C Plus ปี 62
			G&Cปี 60	G&Cปี 61	Occ. (ข้อ 16)	
	เกียรติฯ					
2	โรงพยาบาลเลย	เลย	ระดับดี		ดีเด่น 2561	ดีมาก Plus
3	โรงพยาบาลบึงโขงหลง	บึงกาฬ	ระดับดี	ระดับดีมาก	เริ่มต้นพัฒนา62	ดีมาก Plus
4	โรงพยาบาลสมเด็จพระยุพราชท่าบ่อ	หนองคาย	ดีมาก		เริ่มต้นพัฒนา 62	ดีมาก Plus
5	โรงพยาบาลนครพนม	นครพนม	ระดับดีมาก		ดีเด่น 2561	ดีมาก Plus
6	โรงพยาบาลอุดรธานี	อุดรธานี	ระดับพื้นฐาน		ดีเด่น 2560	ดีมาก Plus
7	โรงพยาบาลหนองแสง	อุดรธานี	พื้นฐาน		ดี 2561	ดีมาก Plus
8	โรงพยาบาลมะเร็งอุดรธานี	อุดรธานี			เริ่มต้นพัฒนา 62	ดีมาก Plus
9	โรงพยาบาลค่ายประจักษ์ศิลปาคม*	อุดรธานี	ดีมาก		เริ่มต้นพัฒนา 62	ดีมาก Plus
10	โรงพยาบาลสมเด็จพระยุพราชบ้านดุง	อุดรธานี	ระดับดีมาก		เริ่มต้นพัฒนา 62	ดีมาก Plus
11	โรงพยาบาลค่ายกษัตริย์รา*	สกลนคร		ระดับดีมาก	ดีเด่น 2561	ดีมาก Plus
12	โรงพยาบาลบ้านม่วง	สกลนคร	ดีมาก		เริ่มต้นพัฒนา 61	ดีมาก Plus
13	โรงพยาบาลวานรนิวาส	สกลนคร	ดีมาก		ดี 2561	ดีมาก Plus
14	โรงพยาบาลพระอาจารย์แบน ธนากโร	สกลนคร	พื้นฐาน	ดีมาก	ดี 2561	ดีมาก Plus

ข้อมูล ณ เดือน ๓๐ ก.ย. ๒๕๖๒

วิเคราะห์ GAB การดำเนินงาน GREEN & CLEAN Hospital

ข้อค้นพบปี 62	การวิเคราะห์
<p>1. รพ. ที่ยังไม่สามารถยกระดับจากพื้นฐานเป็นระดับดีได้ เนื่องจากติดปัญหาเรื่องโครงสร้าง ได้แก่ ห้องน้ำห้องส้วม ที่พักขยะ ระบบบำบัดน้ำเสียล้ม โรครั่วของโรงพยาบาล</p> <ul style="list-style-type: none"> - เตียงขยายเพิ่ม ระบบเท่าเดิม - งบประมาณ - มุมมอง นโยบายของผู้บริหาร เจ้าหน้าที่ผู้รับผิดชอบ 	<ol style="list-style-type: none"> 1. รพ. ต้องทำแผนขอสนับสนุนงบประมาณให้ชัดเจนว่าจะสร้างอะไร เมื่อไร งบประมาณ แบบแปลน ให้สอดคล้องกับการขยายการให้บริการของรพ. 2. สสจ. สำรวจประสิทธิภาพของระบบและสะท้อนข้อมูลกลับ 3. ศอ.8 ร่วมกับ สบส.8 จัดหาแบบแปลนที่เหมาะสมกับรพ.

<p>2. โครงสร้างที่ดีแล้ว ขาดการดูแลรักษาที่ต่อเนื่อง เช่น ห้องน้ำห้องส้วม</p>	<ol style="list-style-type: none"> 1. รพ.มีกระบวนการ Internal Audit ด้วยรพ.เอง 2. กระบวนการ External Audit จาก ผู้รับบริการ สสจ. คอ. 3. แผนบำรุงรักษา อุปกรณ์สำรอง ฯลฯ
<p>3. การขยายเครือข่ายและนวัตกรรมส่วนใหญ่เป็นเรื่องการจัดการขยะ ยังไม่ครอบคลุมกิจกรรม GREEN ทุกประเด็น</p>	<p>1. พัฒนาเป็น GREEN & CLEAN Society ในระดับอำเภอ และระดับตำบล (รพ. สสอ. รพ.สต. วัด โรงเรียน ชุมชน)</p>
<p>4.ประเด็นขยะ</p> <ol style="list-style-type: none"> 1) Work Flow การจัดการขยะแต่ละประเภท แต่ละ รพ. แต่ละ คปสอ. ชัดเจนขึ้น 2) แต่การจัดการขยะติดเชื่อไม่ Complete ตาม กฎกระทรวง (ถัง ป้าย ที่พัก การขนส่งระดับ คป สอ.) 3) การบันทึกข้อมูลในโปรแกรม Manifest ไม่ทันเวลา (เกิน 1 สัปดาห์/ครั้ง) คีย์ไม่ถูก ไม่มีการนำข้อมูล กลับมาใช้ประโยชน์ 4) รพ.บางแห่งไม่มีแหล่งกำจัดขยะอันตราย 	<ol style="list-style-type: none"> 1) คอ. 8 Revise องค์กรความรู้โดยจัดอบรมให้ผู้รับผิดชอบ ตามหลักสูตรที่กฎกระทรวงกำหนด 2) มีการ Internal Audit ภายในจังหวัด ภายในคปสอ. ภายในรพ. 3) สสจ.เป็นหน่วยงานกลางในการสื่อสารระหว่างรพ. กับ อบจ. ในการขนส่งและกำจัดขยะอันตราย
<p>5.ประเด็นระบบบำบัดน้ำเสีย</p> <ol style="list-style-type: none"> 1) ระบบ Work load จากเตียงเพิ่ม ผู้รับบริการเพิ่ม 2) ผู้ดูแลระบบบำบัดน้ำเสียของรพ. สามารถดูแลเฝ้า ระวังรายวันได้ แต่ขาดความมั่นใจในการแก้ไขปัญหา เมื่อระบบทำงานผิดปกติ 	<p>จัดอบรมพัฒนาศักยภาพระดับจังหวัด</p>
<p>6.อาหารปลอดภัย</p> <ol style="list-style-type: none"> 1) โรงครัวของรพ.ส่วนใหญ่ดำเนินการได้ดี 2) แต่ร้านค้า ร้านอาหาร ในรพ.และรอบๆรพ. ไม่มีการ เฝ้าระวัง กำกับดูแล 3) การดำเนินงานรพ.อาหารปลอดภัย ส่วนใหญ่ยังไม่มี การดำเนินงาน 	<p>วางแผน และกำหนดนโยบายตั้งแต่ระดับจังหวัด</p>
<p>การดำเนินงานตามมาตรฐานโรงพยาบาลอาหารปลอดภัย ข้อที่ ๑๕ ต้นทุนการจัดซื้อจัดจ้างวัตถุดิบประกอบอาหาร ปลอดภัยจากกลุ่มวิสาหกิจในโรงพยาบาลสูงกว่าการจัดซื้อ สินค้าจากท้องตลาด</p>	<p>ประสานงานกับเกษตรกรในพื้นที่ เพื่อค้นหาแหล่งผลิตที่น่าเชื่อถือ วางนโยบายระดับจังหวัดรวมทั้งระบุผู้รับผิดชอบให้ชัดเจน</p>

ข้อเสนอเชิงนโยบาย

ศูนย์อนามัยที่ 8 อุตรธานี มีการพัฒนางานร่วมกับภาคีเครือข่ายที่เกี่ยวข้องในเขตสุขภาพที่ 8 ในการร่วมแก้ไขปัญหา โดยพัฒนาศักยภาพ สนับสนุนองค์ความรู้ อันได้แก่ การจัดการน้ำเสียจากการดูแลผู้ป่วย การจัดการเศษอาหาร จากตึกผู้ป่วย สุขาภิบาลอาหาร ร้านอาหาร สิ่งปฏิภูลที่เกิดจากการซบถ่าย การใช้พลังงานเชื้อเพลิง ตลอดจนการจัดการ มูลฝอยและมูลฝอยติดเชื่อ เนื่องจากปัญหาเหล่านี้ล้วนส่งผลกระทบต่อผู้รับบริการ ผู้ปฏิบัติงาน และสิ่งแวดล้อมรอบๆ ชุมชน โดยตระหนักถึงความสำคัญในการป้องกันและลดผลกระทบต่อสุขภาพจากการดำเนินกิจกรรมของโรงพยาบาล จึง

ผลักดันให้โรงพยาบาลมีการจัดการสุขภาพอย่างยั่งยืนและเป็นมิตรต่อสิ่งแวดล้อม จนเกิดเป็นนวัตกรรม เกิดการแลกเปลี่ยน และขยายผลเชื่อมโยงการทำงานกับชุมชนในพื้นที่ การดำเนินงานในลักษณะแบบนี้จะช่วยให้ประชาชนอยู่ในสิ่งแวดล้อมที่ดี ลดปัจจัยเสี่ยงต่อปัญหาสุขภาพ

โดยปี 2563 ตัวชี้วัด คือ

1. โรงพยาบาลผ่านเกณฑ์ระดับดีมากขึ้นไปร้อยละ 75
2. โรงพยาบาลผ่านเกณฑ์ระดับดีมาก plus ร้อยละ 30

ดังนั้นเพื่อให้บรรลุเป้าประสงค์ จึงกำหนดแผนงานดังนี้

1. การวางแผนในการพัฒนาศักยภาพโรงพยาบาลที่ครอบคลุมทั้งด้านการบริการด้านโครงสร้าง ด้านการสุขภาพ
2. การวางระบบการตรวจสอบคุณภาพตามเกณฑ์ GREEN & CLEAN ทุกระดับ อย่างต่อเนื่อง
3. การสร้างการทำงานแบบมีส่วนร่วมกับภาคีเครือข่าย

มาตรการในการแก้ปัญหา

1. การวางแผนระบบบำบัดน้ำเสีย การกำจัดขยะ ห้องน้ำ ห้องส้วม ทุกครั้งที่มีการพัฒนาศักยภาพ หรือก่อสร้างอาคารของโรงพยาบาล
2. การพัฒนาศักยภาพของผู้ดูแลระบบ และผู้ตรวจสอบระบบ ที่ต่อเนื่องและเพียงพอ
3. การสร้างความเข้าใจกับภาคีเครือข่ายในการดำเนินการ GREEN ที่ลงสู่ชุมชน
4. การสร้างระบบอาหารปลอดภัยในชุมชนทั้งด้านการผลิต การตลาด เพื่อสนับสนุนอาหารปลอดภัยในโรงพยาบาลและชุมชนที่ยั่งยืน

ความรู้ที่ให้แก่ประชาชน

1. การดูแลความสะอาดบ้านเรือน การคัดแยกขยะตั้งแต่ต้นทาง คัดแยกโดยใช้หลัก 3R รวมถึงการลดมลพิษจากการเผาด้วย

2. ชุมชนมีการดูแลผู้สูงอายุ ตัดบ้านติดเตียง โดยการรณรงค์สร้างส้วมนั่งราบ ให้มีอย่างน้อยครัวเรือนละ 1 ห้อง เพื่อป้องกันปัญหาโรคข้อเข่าเสื่อมได้

3. โรงพยาบาลมีเครือข่ายการทำงานทั้ง อปท โรงเรียน ผู้นำชุมชนในการจัดการด้านอนามัยสิ่งแวดล้อม รวมถึงการป้องกันเหตุรำคาญ ที่อาจจะเกิดขึ้นได้