

รายงานตามคำรับรองการปฏิบัติราชการของหน่วยงานในสังกัดกรมอนามัย ประจำปีงบประมาณ พ.ศ. 2567
ตัวชี้วัด 1.3 จำนวนหน่วยบริการรอบรู้ด้านสุขภาพ (HLO) ที่จัดกิจกรรมส่งเสริมความรู้ด้านสุขภาพ
ตามกลุ่มวัยและอนามัยสิ่งแวดล้อม รอบ 5 เดือนหลัง

สถานการณ์ความรู้ด้านสุขภาพ

การสร้างความรู้ด้านสุขภาพ เป็นหนึ่งในประเด็นเร่งด่วนตามแผนยุทธศาสตร์ด้านที่ 1 (คนไทยในศตวรรษที่ 21) และเป็นประเด็นปฏิรูปของประเทศด้านสาธารณสุข ซึ่งกระทรวงสาธารณสุข ได้มอบหมายให้กรมอนามัย รับผิดชอบในการขับเคลื่อนความรู้ด้านสุขภาพของประชาชน แผนประเด็นที่ 13 การเสริมสร้างให้คนไทยมีสุขภาพที่ดี แผนย่อย จ. 13.1 การสร้างความรู้ด้านสุขภาพและการป้องกันและควบคุมปัจจัยเสี่ยงที่คุกคามสุขภาพ ประชาชนมีความรู้ด้านสุขภาพ สามารถดูแลสุขภาพที่พึงประสงค์และสามารถป้องกัน และลดโรคที่สามารถป้องกันได้ เกิดเป็นสังคมบ่มเพาะจิตสำนึก การมีสุขภาพดีสูงขึ้น

จากการสำรวจความรู้ด้านสุขภาพของประชาชนไทยอายุ 15 ปีขึ้นไป ของกองส่งเสริมความรู้และสื่อสารสุขภาพ กรมอนามัย ปี 2565 พบว่า

- ❖ คนไทยมีความรู้ด้านสุขภาพเพิ่มขึ้นจากร้อยละ 66 เป็น 81
- ❖ คนไทยมีความรู้ด้านสุขภาพระดับเพียงพอขึ้นไป ร้อยละ 80.95
- ❖ ระดับความรู้ด้านสุขภาพมากที่สุด พบที่ เขตสุขภาพที่ 6 ร้อยละ 96.83 รองลงมาคือเขตสุขภาพที่ 7 ร้อยละ 93.24 และเขตสุขภาพที่ 9 ร้อยละ 91.53 ตามลำดับ
- ❖ ระดับความรู้ด้านสุขภาพต่ำสุด พบที่ เขตสุขภาพที่ 12 ร้อยละ 59.44 รองลงมาคือเขตสุขภาพที่ 13 ร้อยละ 61.25 และเขตสุขภาพที่ 2 ร้อยละ 65.67 ตามลำดับ
- ❖ เขตสุขภาพที่ 8 มีความรู้ด้านสุขภาพเพิ่มขึ้นจากร้อยละ 83.81 เป็น ร้อยละ 87.62

จากสถานการณ์ความรู้ด้านสุขภาพที่กล่าวมาข้างต้น สะท้อนให้เห็นว่าประชาชนเขตสุขภาพที่ 8 มีความรู้ด้านสุขภาพที่เพิ่มขึ้น ซึ่งการดำเนินงานส่งเสริมการสร้างความรู้ด้านสุขภาพต้องอาศัยความร่วมมือจากเครือข่ายทั้งภาครัฐและเอกชน โดยเฉพาะสถานพยาบาล สถานศึกษา และชุมชน ที่ต้องเข้ามามีบทบาทในการส่งเสริมทักษะในการเข้าถึง เข้าใจ กระตุ้น จูงใจให้ประชาชนใช้ประโยชน์จากข้อมูลที่ง่ายและน่าเชื่อถือเพิ่มสื่อและช่องทางที่เหมาะสมกับกลุ่มเป้าหมาย โดยเฉพาะกลุ่มเปราะบางที่ยากต่อการเข้าถึงข้อมูลที่ถูกต้องและบริการด้านสุขภาพ ประชาสัมพันธ์/สร้างกระแส โดยการสร้างข้อมูล ข่าวสารและความรู้สุขภาพที่เข้าถึงง่าย เข้าใจง่าย นำไปใช้ง่าย และสื่อสารนำเสนออย่างสม่ำเสมอ

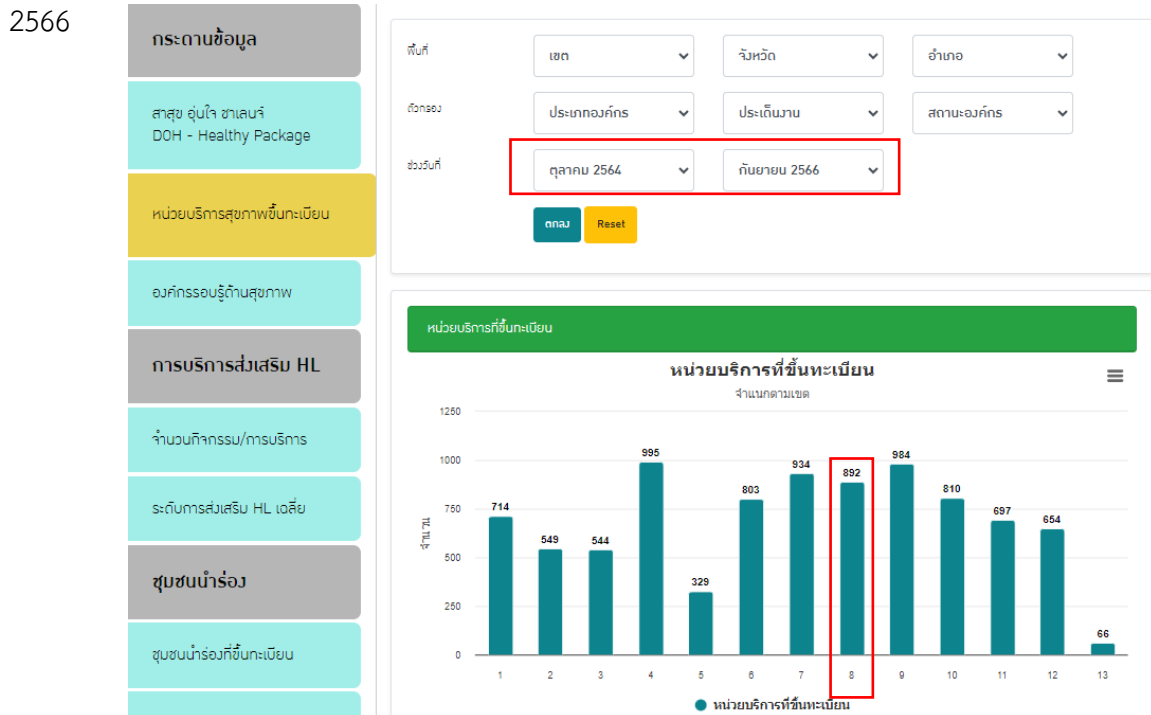
ผลการวิเคราะห์สถานการณ์ของตัวชี้วัด

1. ผลผลิต ผลลัพธ์ระดับ C (Comparisons) การเปรียบเทียบ

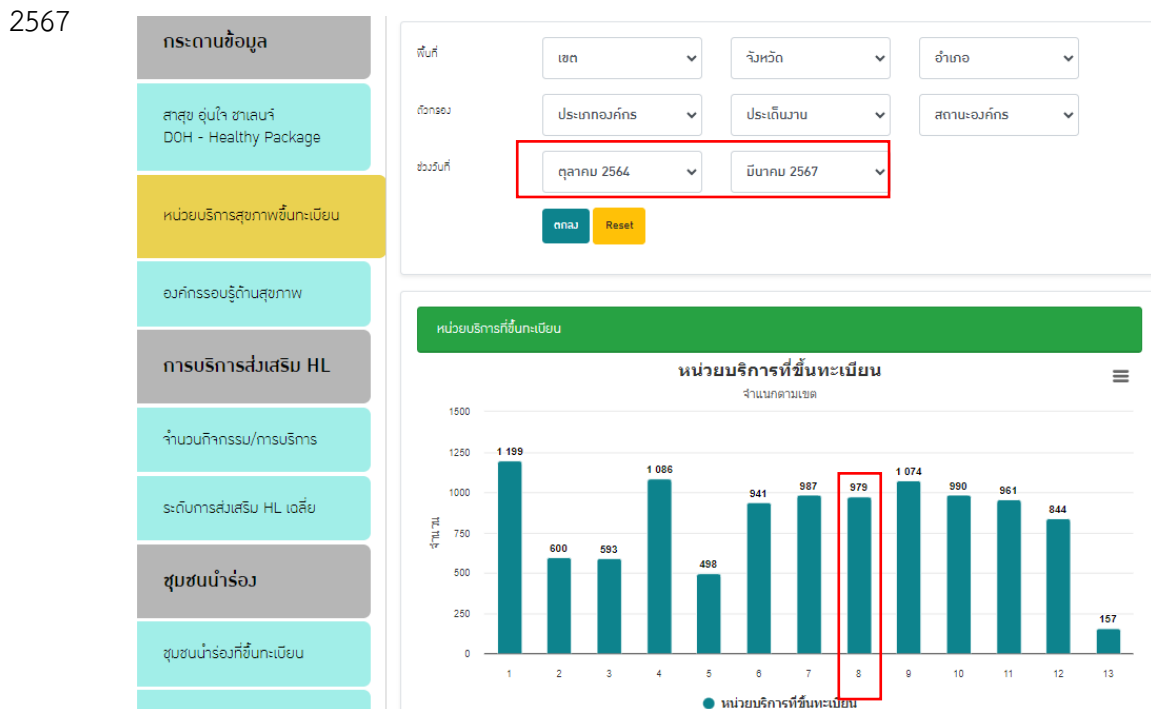
-เปรียบเทียบชุดข้อมูลกับเขตสุขภาพอื่นๆ ในช่วง 5 เดือนแรก

1.1 จำนวนหน่วยงานที่ขึ้นทะเบียน

แผนภูมิที่ 1 แสดงจำนวนหน่วยบริการที่ขึ้นทะเบียนใน สาสุข อุ๋นใจ ตั้งแต่ 1 ตุลาคม 2564 ถึง 30 กันยายน 2566



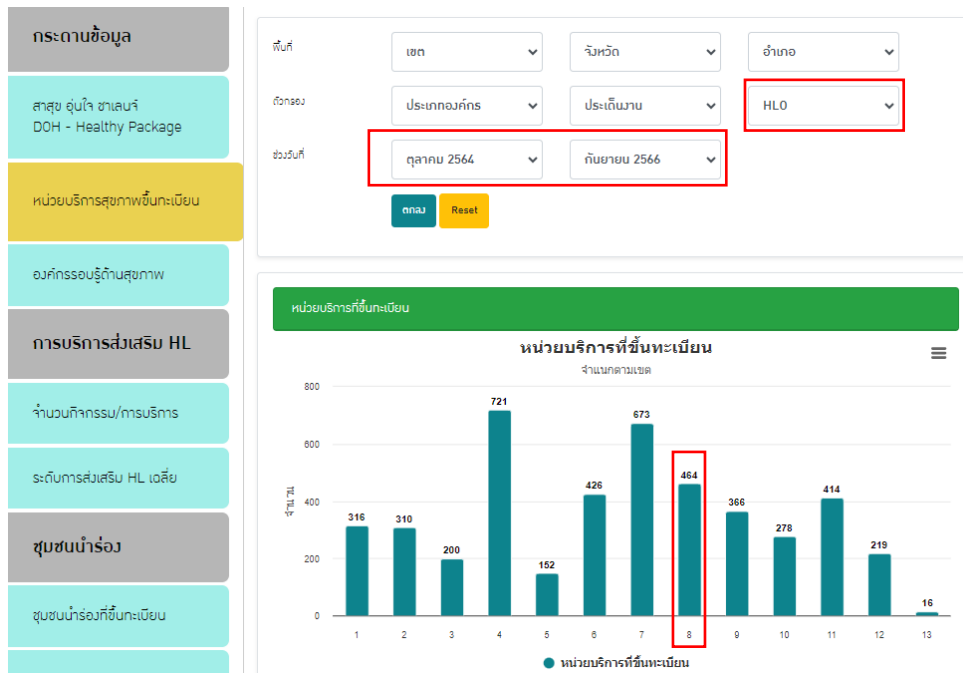
แผนภูมิที่ 2 แสดงจำนวนหน่วยบริการที่ขึ้นทะเบียนใน สาสุข อุ๋นใจ ตั้งแต่ 1 ตุลาคม 2564 ถึง 31 มีนาคม 2567



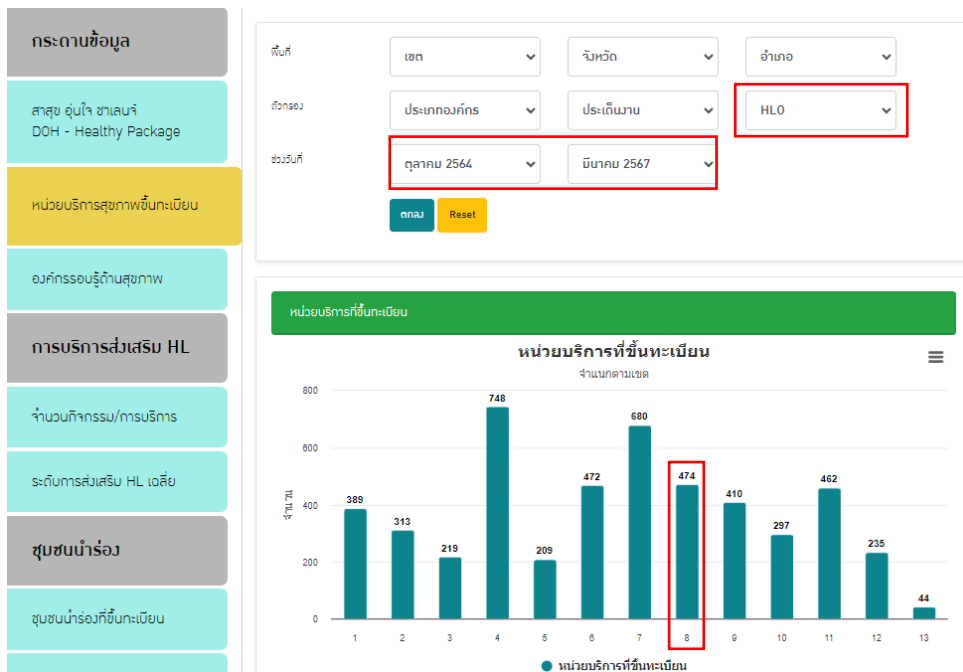
จากแผนภูมิที่ 1 และ 2 พบว่า เขตสุขภาพที่ 8 มีจำนวนหน่วยบริการที่ลงทะเบียน สาสุข อุ๋นใจ ตั้งแต่ 1 ตุลาคม 2564 ถึง 31 มีนาคม 2567 จำนวน 979 แห่ง รองจากเขตสุขภาพที่ 1, 4, 9, 10 และ 7 ตามลำดับ ซึ่งมีการลงทะเบียนเพิ่มขึ้นจากวันที่ 1 ตุลาคม 2564 ถึง 30 กันยายน 2566 จำนวน 87 แห่ง

1.2 จำนวนหน่วยบริการที่ประเมินองค์กรอยู่ในระดับ HLO

แผนภูมิที่ 3 แสดงจำนวนหน่วยบริการที่มีสถานะ HLO ใน สาสุข อุ๋นใจ ตั้งแต่ 1 ตุลาคม 2564 ถึง 30 กันยายน 2566



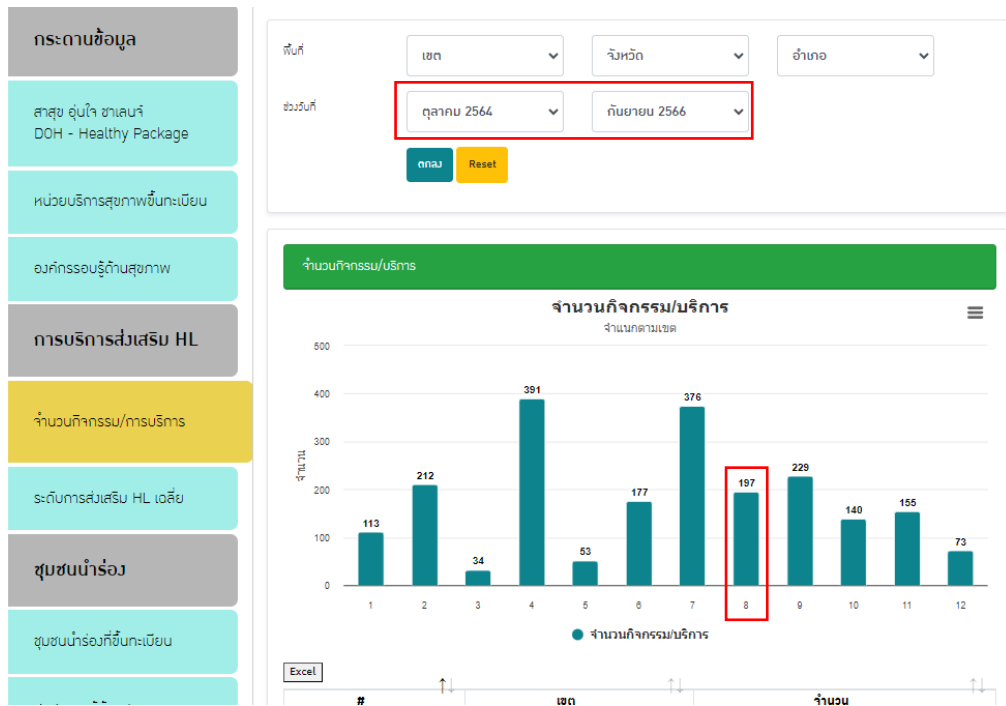
แผนภูมิที่ 4 แสดงจำนวนหน่วยบริการที่มีสถานะ HLO ใน สาสุข อุ๋นใจ ตั้งแต่ 1 ตุลาคม 2564 ถึง 31 มีนาคม 2567



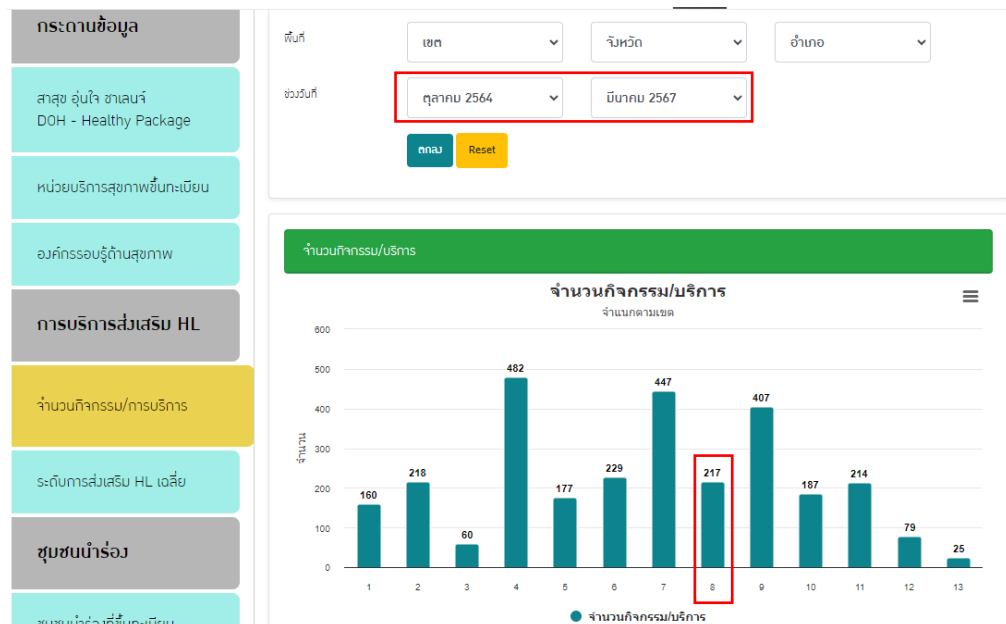
จากแผนภูมิที่ 3 และ 4 พบว่า เขตสุขภาพที่ 8 มีจำนวนหน่วยบริการที่มีสถานะ HLO ในสาสุข อุ๋นใจ ตั้งแต่ 1 ตุลาคม 2564 ถึง 31 มีนาคม 2567 จำนวน 474 แห่ง รองจากเขตสุขภาพที่ 4 และ 7 ตามลำดับ ซึ่งมีจำนวนหน่วยบริการที่มีสถานะ HLO ในสาสุข อุ๋นใจเพิ่มขึ้นจากวันที่ 1 ตุลาคม 2564 ถึง 30 กันยายน 2566 จำนวน 10 แห่ง

1.3 จำนวนหน่วยบริการรอบรู้ด้านสุขภาพ (HLO) ที่จัดกิจกรรมส่งเสริมความรู้ด้านสุขภาพตามกลุ่มวัยและอนามัยสิ่งแวดล้อม

แผนภูมิที่ 5 แสดงจำนวนหน่วยบริการรอบรู้ด้านสุขภาพ (HLO) ที่จัดกิจกรรมส่งเสริมความรู้ด้านสุขภาพตามกลุ่มวัยและอนามัยสิ่งแวดล้อมใน สาสุข อุ๋นใจ ตั้งแต่ 1 ตุลาคม 2564 ถึง 30 กันยายน 2566



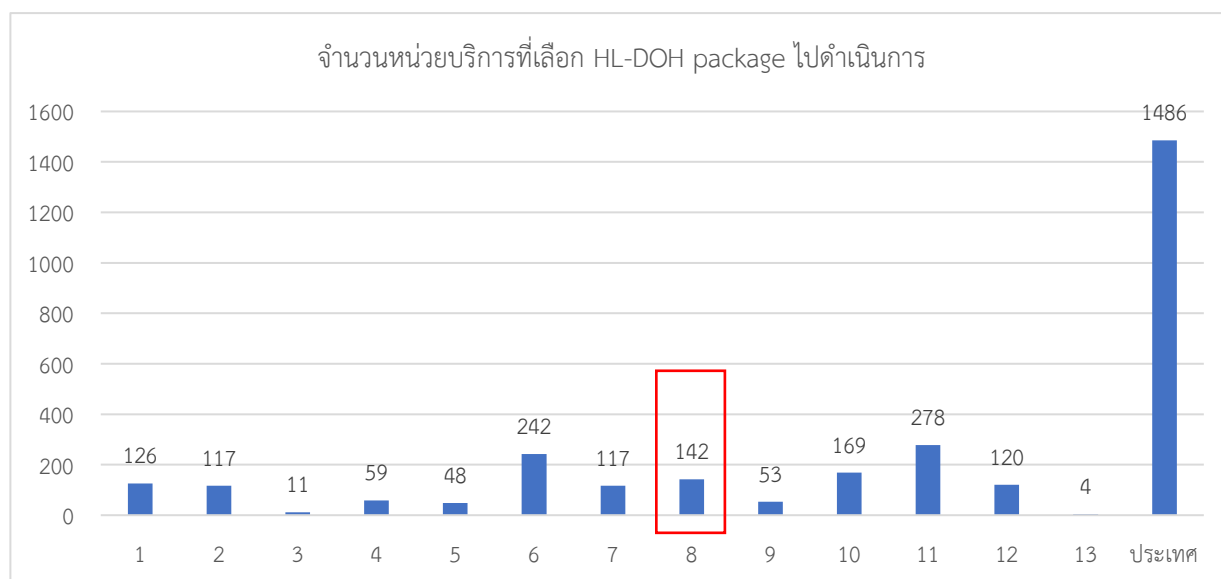
แผนภูมิที่ 6 แสดงจำนวนหน่วยบริการรอบรู้ด้านสุขภาพ (HLO) ที่จัดกิจกรรมส่งเสริมความรู้ด้านสุขภาพตามกลุ่มวัยและอนามัยสิ่งแวดล้อมใน สาสุข อุ๋นใจ ตั้งแต่ 1 ตุลาคม 2564 ถึง 31 มีนาคม 2567



จากแผนภูมิที่ 5 และ 6 พบว่า เขตสุขภาพที่ 8 มีจำนวนหน่วยบริการรอบรู้ด้านสุขภาพ (HLO) ที่จัดกิจกรรมส่งเสริมความรู้ด้านสุขภาพตามกลุ่มวัยและอนามัยสิ่งแวดล้อมใน สาสุข อุ๋นใจ ตั้งแต่ 1 ตุลาคม 2564 ถึง 31 มีนาคม 2567 จำนวน 217 แห่ง รองจากเขตสุขภาพที่ 4, 7, 9, 6 และ 2 ตามลำดับ ซึ่งจำนวนหน่วยบริการรอบรู้ด้านสุขภาพ (HLO) ที่จัดกิจกรรมส่งเสริมความรู้ด้านสุขภาพตามกลุ่มวัยและอนามัยสิ่งแวดล้อมใน สาสุข อุ๋นใจ จากวันที่ 1 ตุลาคม 2564 ถึง 30 กันยายน 2566 จำนวน 20 แห่ง

1.4 จำนวนหน่วยบริการที่เลือก HL-DOH package ไปดำเนินการโดยจำแนกตาม package จากเว็บไซต์สุขภาพอุ้งใจ

แผนภูมิที่ 7 แสดงหน่วยบริการที่เลือก HL-DOH package ไปดำเนินการ



จากแผนภูมิ พบว่า เขตสุขภาพที่ 8 มีหน่วยบริการที่เลือก HL-DOH package (ลูกเกิดรอด แม่ปลอดภัย, สูติสมส่วน, ขยับดี กินสมดุล และสูงอายุ สุขภาพดี ไม่มีลัม) ไปดำเนินการ จำนวน 142 แห่ง รองจากเขตสุขภาพที่ 11, 6 และ 10

1.5 จำนวนหน่วยบริการที่เลือก HL-DOH package ไปดำเนินการและมีผู้เข้าร่วมกิจกรรมทำภารกิจ HL-DOH package ครบตามที่กำหนดในแต่ละ package

1.5.1 Package ลูกเกิดรอด แม่ปลอดภัย

ตารางที่ 1 แสดงจำนวนหน่วยบริการที่เลือก Package ลูกเกิดรอด แม่ปลอดภัย ไปดำเนินการและมีผู้เข้าร่วมกิจกรรมทำภารกิจครบตามที่กำหนด

เขตสุขภาพที่	จำนวนหน่วยบริการที่เลือก HL-DOH package ไปดำเนินการ	จำนวนหน่วยบริการที่มีผู้เข้าร่วมกิจกรรมทำภารกิจ HL-DOH package ครบตามที่กำหนด	ร้อยละ	จำนวนคนที่เข้าร่วม	จำนวนคนที่ทำครบทุกภารกิจ	อัตราความสำเร็จ
1	10	4	40.0	15	11	73.3
2	21	2	9.5	113	2	1.8
3	1	0	0.0	2	0	0.0
4	6	3	50.0	16	6	37.5
5	2	1	50.0	6	1	16.7
6	35	6	17.1	151	37	24.5
7	30	23	76.7	96	85	88.5
8	42	7	16.7	194	58	29.9
9	9	2	22.2	107	10	9.3
10	23	2	8.7	38	5	13.2

11	44	7	15.9	552	45	8.2
12	18	1	5.6	136	4	2.9
13	0	0	0.0	0	0	0.0
ประเทศ	241	58	24.1	1426	264	18.5

จากตารางที่ 1 พบว่า เขตสุขภาพที่ 8 มีจำนวนหน่วยบริการที่เลือก Package ลูกเกิดรอด แม่ปลอดภัย ไปดำเนินการ จำนวน 42 แห่ง รองจากเขตสุขภาพที่ 11 และมีอัตราความสำเร็จของการดำเนินกิจกรรม ร้อยละ 29.9 ซึ่งสูงกว่าค่าประเทศ (ร้อยละ 18.5)

1.5.2 Package โดดี้สมส่วน

ตารางที่ 2 แสดงจำนวนหน่วยบริการที่เลือก Package โดดี้สมส่วน ไปดำเนินการและมีผู้เข้าร่วมกิจกรรมทำภารกิจครบตามที่กำหนด

เขตสุขภาพที่	จำนวนหน่วยบริการที่เลือก HL-DOH package ไปดำเนินการ	จำนวนหน่วยบริการที่มีผู้เข้าร่วมกิจกรรมทำภารกิจ HL-DOH package ครบตามที่กำหนด	ร้อยละ	จำนวนคนที่เข้าร่วม	จำนวนคนที่ทำครบทุกภารกิจ	อัตราความสำเร็จ
1	17	12	70.6	904	604	66.8
2	4	1	25.0	303	80	26.4
3	1	0	0.0	10	0	0.0
4	8	8	100.0	196	196	100.0
5	5	0	0.0	208	0	0.0
6	21	10	47.6	1142	500	43.8
7	30	23	76.7	4461	3806	85.3
8	10	2	20.0	585	10	1.7
9	4	4	100.0	692	692	100.0
10	27	6	22.2	3853	2832	73.5
11	59	29	49.2	6507	3193	49.1
12	15	7	46.7	911	162	17.8
13	0	0	0.0	0	0	0.0
ประเทศ	201	102	50.7	19772	12075	61.1

จากตารางที่ 2 พบว่า เขตสุขภาพที่ 8 มีจำนวนหน่วยบริการที่เลือก Package โดดี้สมส่วน ไปดำเนินการ จำนวน 10 แห่ง รองจากเขตสุขภาพที่ 11, 7, 10, 6, 1 และ 12 และมีอัตราความสำเร็จของการดำเนินกิจกรรม ร้อยละ 1.7 ซึ่งต่ำกว่าค่าประเทศ (ร้อยละ 61.1)

1.5.3 Package ขยับดี กินสมดุล

ตารางที่ 3 แสดงจำนวนหน่วยบริการที่เลือก Package ขยับดี กินสมดุลง ไปดำเนินการและมีผู้เข้าร่วมกิจกรรมทำภารกิจครบตามที่กำหนด

เขต สุขภาพที่	จำนวนหน่วย บริการที่เลือก HL-DOH package ไป ดำเนินการ	จำนวนหน่วย บริการที่มี ผู้เข้าร่วมกิจกรรม ทำภารกิจ HL- DOH package ครบตามที่กำหนด	ร้อยละ	จำนวนคนที่ เข้าร่วม	จำนวนคนที่ ทำครบทุก ภารกิจ	อัตรา ความสำเร็จ
1	50	14	28.0	794	99	12.5
2	67	25	37.3	1539	274	17.8
3	8	2	25.0	105	4	3.8
4	28	9	32.1	227	88	38.8
5	25	9	36.0	586	503	85.8
6	151	84	55.6	2828	1624	57.4
7	40	18	45.0	634	237	37.4
8	66	20	30.3	1420	349	24.6
9	25	4	16.0	235	55	23.4
10	68	18	26.5	1024	182	17.8
11	108	25	23.1	1827	342	18.7
12	53	7	13.2	829	45	5.4
13	3	1	33.3	16	1	6.3
ประเทศ	692	236	34.1	12064	3803	31.5

จากตารางที่ 3 พบว่า เขตสุขภาพที่ 8 มีจำนวนหน่วยบริการที่เลือก Package ขยับดี กินสมดุลง ไปดำเนินการ จำนวน 66 แห่ง รองจากเขตสุขภาพที่ 6, 11, 10 และ 2 และมีอัตราความสำเร็จของการดำเนินกิจกรรม ร้อยละ 24.6 ซึ่งต่ำกว่าค่าประเทศ (ร้อยละ 31.5)

1.5.4 Package สูงอายุ สุขภาพดี ไม่มีลัม

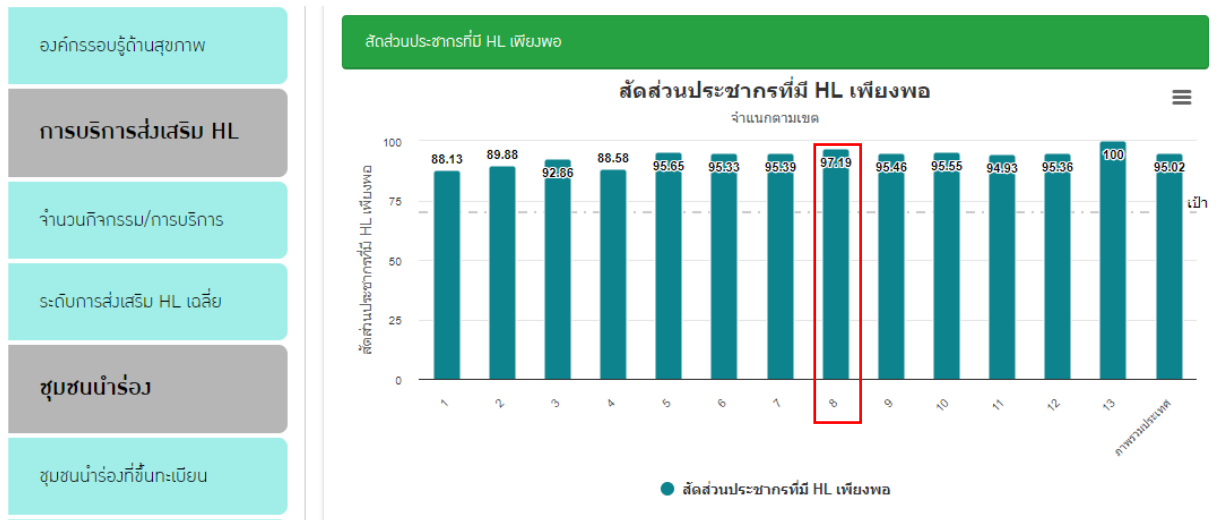
ตารางที่ 4 แสดงจำนวนหน่วยบริการที่เลือก Package สูงอายุ สุขภาพดี ไม่มีลัม ไปดำเนินการและมีผู้เข้าร่วมกิจกรรมทำภารกิจครบตามที่กำหนด

เขต สุขภาพที่	จำนวนหน่วย บริการที่เลือก HL-DOH package ไป ดำเนินการ	จำนวนหน่วย บริการที่มี ผู้เข้าร่วมกิจกรรม ทำภารกิจ HL- DOH package ครบตามที่กำหนด	ร้อยละ	จำนวนคนที่ เข้าร่วม	จำนวนคนที่ ทำครบทุก ภารกิจ	อัตรา ความสำเร็จ
1	49	26	53.1	3099	1946	62.8
2	25	6	24.0	960	205	21.4
3	1	1	100.0	5	5	100.0
4	17	6	35.3	483	191	39.5
5	16	8	50.0	839	510	60.8

6	35	18	51.4	1550	763	49.2
7	17	13	76.5	2138	1999	93.5
8	24	14	58.3	1257	685	54.5
9	15	10	66.7	1008	805	79.9
10	51	26	51.0	3579	2033	56.8
11	67	27	40.3	4685	3364	71.8
12	34	6	17.6	1107	152	13.7
13	1	1	100.0	30	30	100.0
ประเทศ	352	162	46.0	20740	12688	61.2

จากตารางที่ 4 พบว่า เขตสุขภาพที่ 8 มีจำนวนหน่วยบริการที่เลือก Package สูงอายุ สุขภาพดี ไม่มีล้มไปดำเนินการ จำนวน 24 แห่ง รองจากเขตสุขภาพที่ 11, 10, 1, 6, 12 และ 2 และมีอัตราความสำเร็จของการดำเนินงาน ร้อยละ 54.5 ซึ่งต่ำกว่าค่าประเทศ (ร้อยละ 61.2)

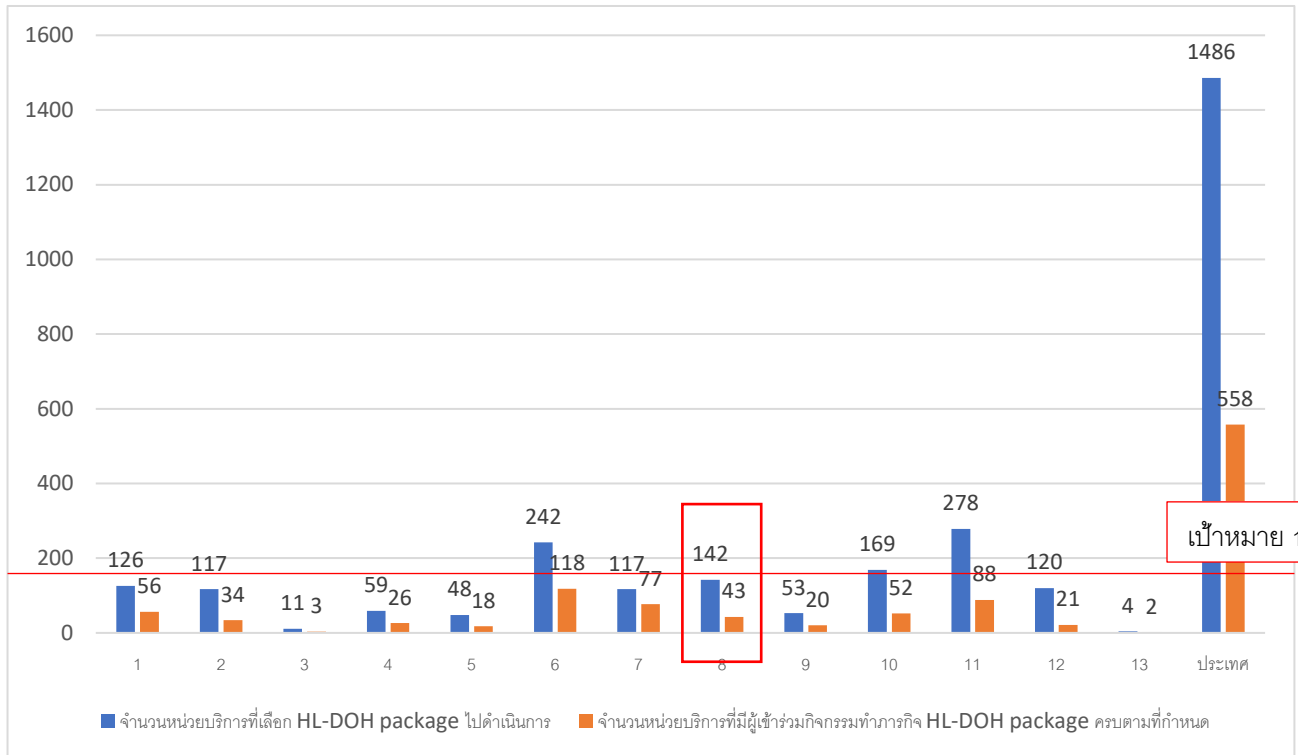
1.6 สัดส่วนประชากรที่มี HL เพียงพอ ในเขตสุขภาพที่ 8 เทียบกับภาพรวมประเทศในปัจจุบัน



จากแผนภูมิที่ 8 พบว่า เขตสุขภาพที่ 8 มีสัดส่วนประชากรที่มี HL เพียงพอ ในรอบ 5 เดือนแรก ร้อยละ 97.19 รองจากเขตสุขภาพที่ 13

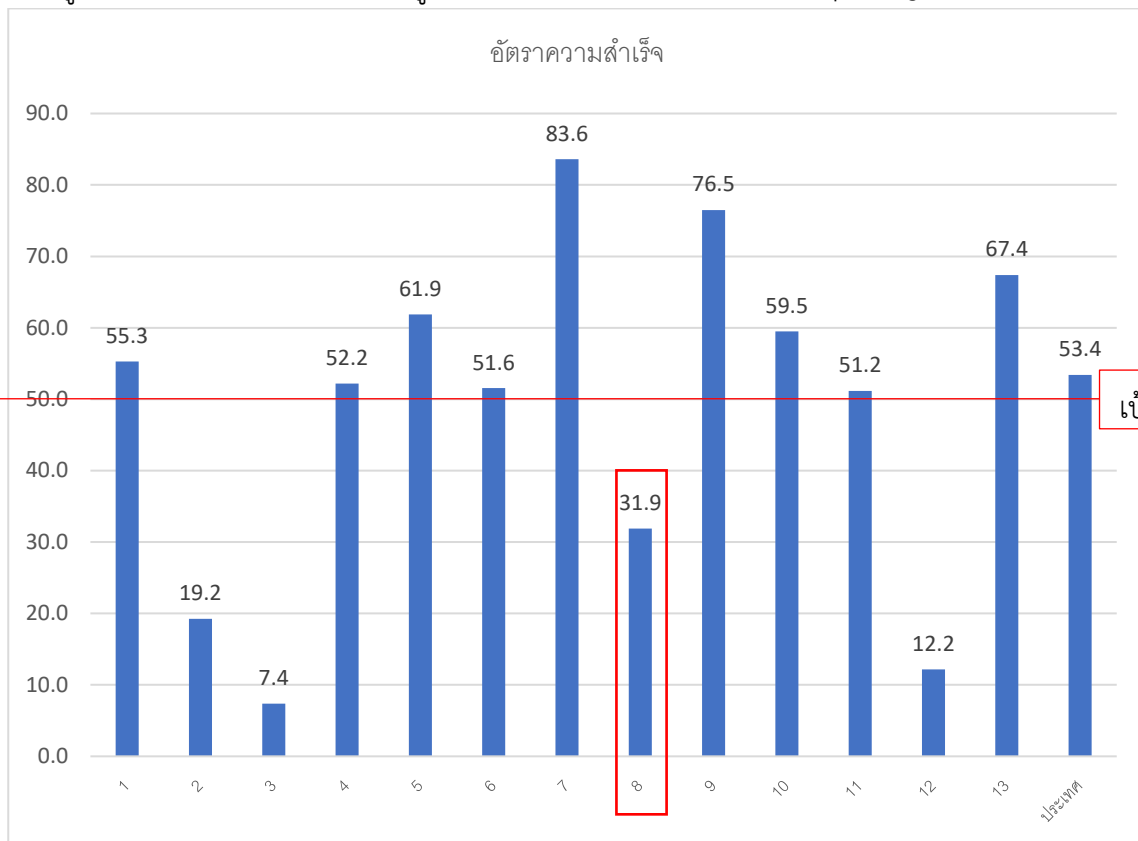
2. ผลผลิต/ผลลัพธ์ ระดับ T (Trends) แนวโน้ม

แผนภูมิที่ 9 แสดงจำนวนหน่วยบริการที่เลือก HL-DOH package ไปดำเนินการ และจำนวนหน่วยบริการที่มีผู้เข้าร่วมกิจกรรมทำภารกิจ HL-DOH package ครอบคลุมที่กำหนด



จากแผนภูมิที่ 9 พบว่า เขตสุขภาพที่ 8 มีจำนวนหน่วยบริการที่เลือก HL-DOH package ไปดำเนินการ จำนวน 142 แห่ง รองจากเขตสุขภาพที่ 11, 6 และ 10 ซึ่งเมื่อเทียบกับค่าเป้าหมายเขตสุขภาพที่ 8 ยังไม่ผ่านเกณฑ์และต้องดำเนินการเพิ่มเติมอีก จำนวน 28 แห่ง

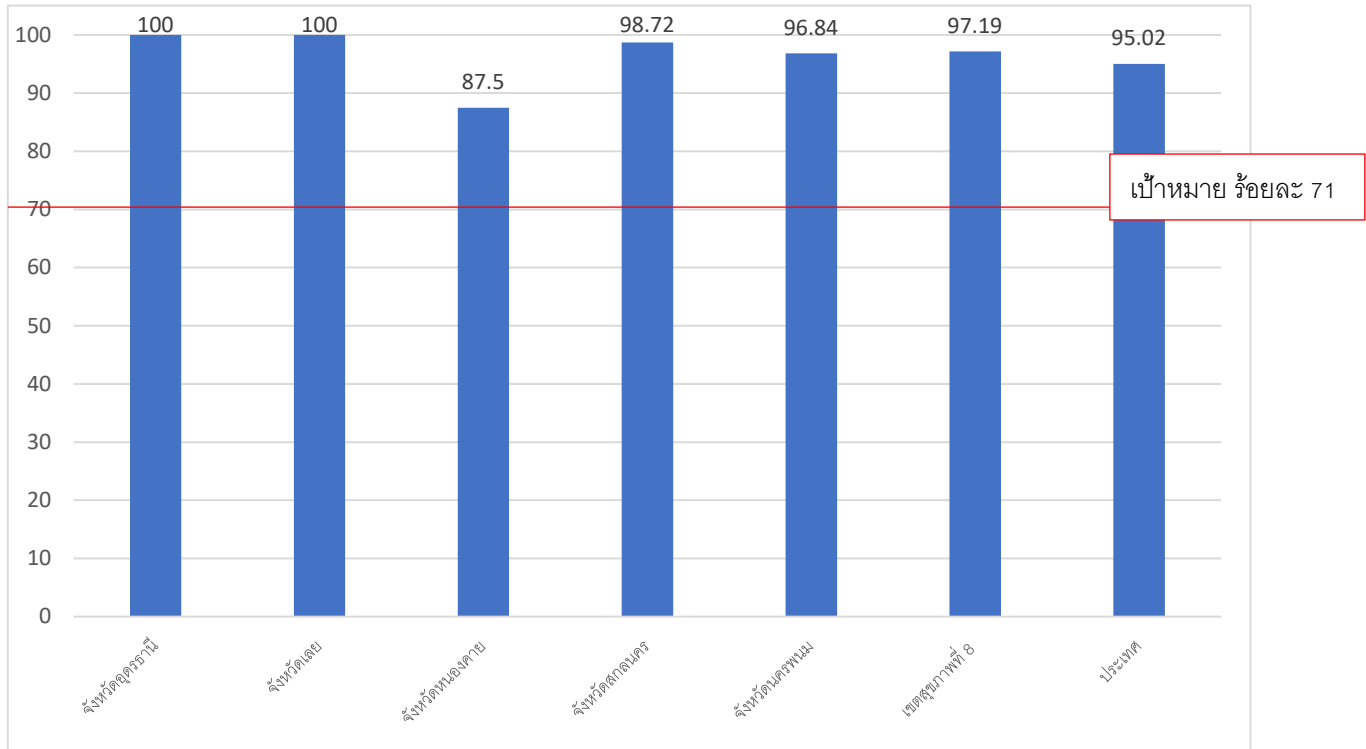
แผนภูมิที่ 10 แสดงอัตราความสำเร็จผู้เข้าร่วมกิจกรรมทำภารกิจ HL-DOH package ครอบคลุมที่กำหนด



เป้าหมาย ร้อยละ 50

จากแผนภูมิที่ 10 พบว่า เขตสุขภาพที่ 8 อัตราความสำเร็จผู้เข้าร่วมกิจกรรมทำภารกิจ HL-DOH package ครบตามที่กำหนด ร้อยละ 31.9 รองจากเขตสุขภาพที่ 7, 9, 13, 5, 10, 1, 4, 6, และ 11 ซึ่งเมื่อเทียบกับค่าเป้าหมาย เขตสุขภาพที่ 8 ยังไม่ผ่านเกณฑ์ที่กำหนด

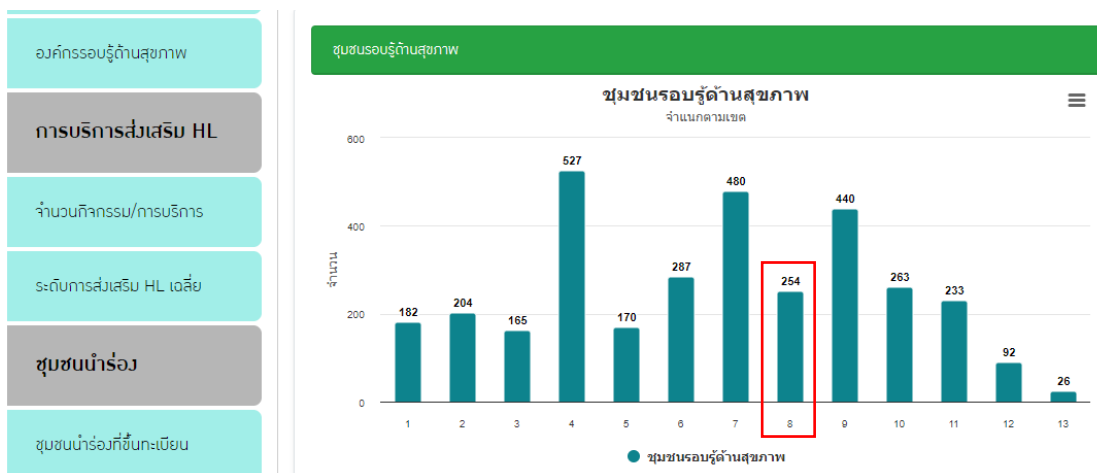
แผนภูมิที่ 11 แสดงสัดส่วนประชากรที่มี HL เพียงพอ เขตสุขภาพที่ 8 เทียบภาพรวมประเทศ



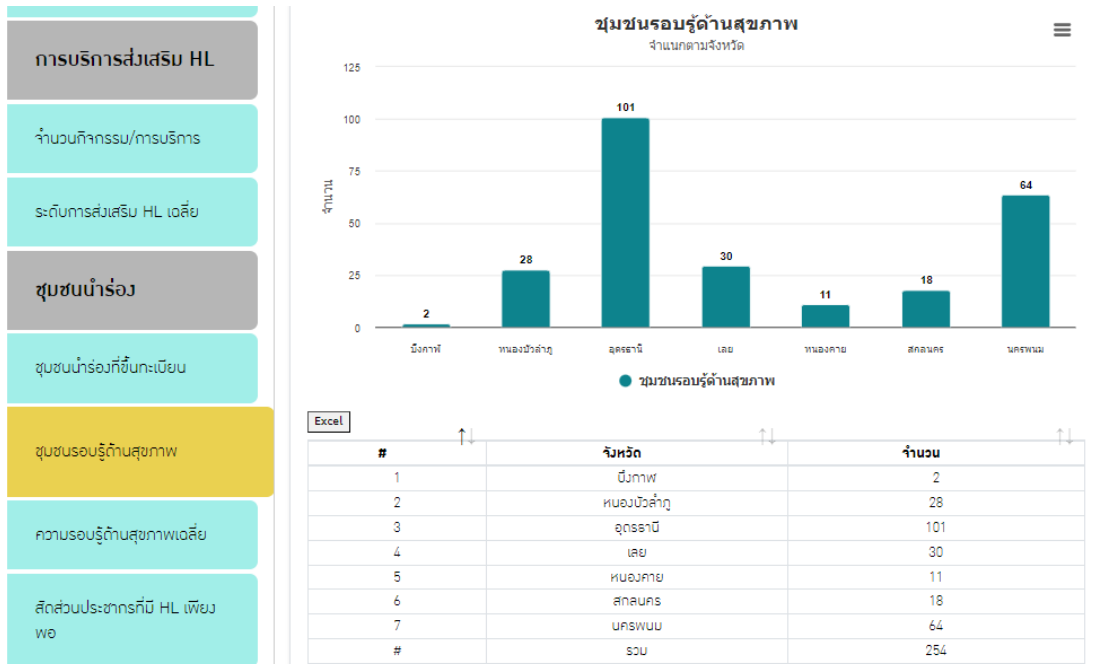
จากแผนภูมิที่ 11 พบว่า เขตสุขภาพที่ 8 มีความรอบรู้ด้านสุขภาพที่เพียงพอ ร้อยละ 97.19 ซึ่งสูงกว่าค่าประเทศ (ร้อยละ 95.02) จังหวัดที่มีความรอบรู้ด้านสุขภาพที่เพียงพอ สูงสุดในเขตสุขภาพที่ 8 คือ จังหวัดอุดรธานีและจังหวัดเลย ร้อยละ 100 รองลงมา คือ จังหวัดสกลนคร ร้อยละ 98.72 จังหวัดนครพนม ร้อยละ 96.84 และจังหวัดหนองคาย ร้อยละ 87.5 ตามลำดับ

3. ผลผลิต/ผลลัพธ์ระดับ Le (Level) ของการดำเนินการในปัจจุบัน

แผนภูมิที่ 12 แสดงจำนวนชุมชนรอบรู้ด้านสุขภาพ

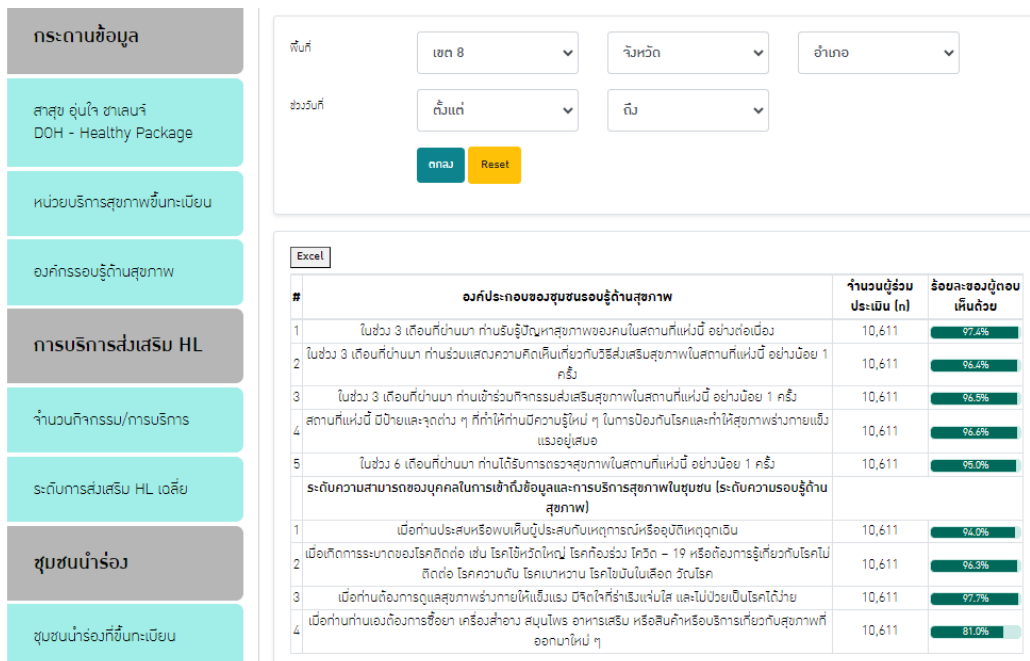


จากแผนภูมิที่ 12 พบว่า เขตสุขภาพที่ 8 มีจำนวนชุมชนรอบรู้ด้านสุขภาพ จำนวน 254 แห่ง รองจากเขตสุขภาพที่ 4, 7, 9, 6 และ 10



จากแผนภูมิ แสดงให้เห็นว่า จังหวัดในเขตสุขภาพที่ 8 ที่มีจำนวนชุมชนรอบรู้ด้านสุขภาพมากที่สุด คือ จังหวัด อุดรธานี จำนวน 101 แห่ง รองลงมา คือ จังหวัดนครพนม จำนวน 64 แห่ง จังหวัดเลย จำนวน 30 แห่ง จังหวัดหนองบัวลำภู จำนวน 28 แห่ง จังหวัดสกลนคร จำนวน 18 แห่ง จังหวัดหนองคาย จำนวน 11 แห่ง และ จังหวัดบึงกาฬ จำนวน 2 แห่ง ตามลำดับ

-ผลลัพธ์เชิงพฤติกรรมหรือผลลัพธ์เชิงสุขภาพจาก 5 เดือนแรก



จากผลการประเมินองค์ประกอบของชุมชนรอบรู้ด้านสุขภาพและระดับความสามารถของบุคคลในการเข้าถึงข้อมูลและการบริการสุขภาพในชุมชน (ระดับความรู้ด้านสุขภาพ) พบว่า ประชาชนเขตสุขภาพที่ 8 ส่วนใหญ่มีความรอบรู้ด้านสุขภาพเกินร้อยละ 80

จากการทบทวนมาตรการและแผนการขับเคลื่อนการดำเนินงานตัวชี้วัด ในรอบ 5 เดือนหลัง ใช้
มาตรการและแผนการขับเคลื่อนเดิมจาก 5 เดือนแรก

แหล่งข้อมูลที่ใช้ : ศูนย์รวมข้อมูลและกิจกรรมส่งเสริมความรอบรู้ด้านสุขภาพของประเทศไทย HLO/HLC Hub
ณ วันที่ 31 มีนาคม 2567

นางสาวบุญนุช จู้ดศรี
ตำแหน่ง นักวิชาการสาธารณสุขปฏิบัติการ
ผู้รายงาน