

รายงานการประชุมคณะกรรมการบริหารศูนย์อนามัยที่ ๘ อุตรธานี
ครั้งที่ ๔ / ๒๕๖๖
เมื่อวันที่ ๓๐ มกราคม ๒๕๖๖
ณ ห้องประชุมศูนย์อนามัยที่ ๘ อุตรธานี

ผู้มาประชุม

๑. นายกฤษฏา	ศิริชัยสิทธิ์	ผู้อำนวยการศูนย์อนามัยที่ ๘ อุตรธานี	ประธาน
๒. นางสุภาภรณ์	ลมูลศิลป์	นักวิเคราะห์นโยบายและแผนชำนาญการพิเศษ	
๓. นายเรืองยศ	บุญภักดี	นักวิชาการสาธารณสุขชำนาญการพิเศษ	
๔. นางสาวประทุม	โพธิจินดา	พยาบาลวิชาชีพชำนาญการ	
๕. นางสาวสุกัญญา	คณะวาปี	พยาบาลวิชาชีพชำนาญการ	
๖. นางสาวอรินรดา	ลาดลา	พยาบาลวิชาชีพชำนาญการ	
๗. นายจรณะ	มังคะตา	นักจัดการงานทั่วไปปฏิบัติการ	
๘. นายวิรุท	นนสุรัตน์	นักโภชนาการชำนาญการพิเศษ	เลขานุการ
๙. นางสาวกชกร	โคตรชมภู	นักวิชาการสาธารณสุขปฏิบัติการ	ผู้ช่วยเลขานุการ

ผู้ไม่มาประชุม

๑. นายสมภพ	สุทัศน์วิริยะ	นักวิเคราะห์นโยบายและแผนชำนาญการพิเศษ	ลาพักผ่อน
๒. นางสาวธนิสา	อนุญาหงษ์	นักวิชาการสาธารณสุขชำนาญการ	

ผู้เข้าร่วมประชุม

๑. นายพูนสินธุ์	พงษ์ประเทศ	นักวิชาการสาธารณสุขชำนาญการ	
๒. นายยุทธนา	ชนะพันธ์	นักวิชาการสาธารณสุขชำนาญการ	
๓. นายธนภฤติ	จันทร์ถง	นักวิเคราะห์นโยบายและแผนปฏิบัติการ	

เริ่มประชุมเวลา ๐๘.๓๐ น.

ประธานกล่าวเปิดประชุม และดำเนินการตามระเบียบวาระการประชุมดังต่อไปนี้

วาระการประชุม	สรุปประเด็น/ข้อสั่งการ	มติที่ประชุม
<p>วาระที่ ๑</p> <p>ประธานแจ้งให้ที่ประชุมทราบ</p>	<p>จากที่ประชุมกรมอนามัย ครั้งที่ ๔/๒๕๖๖ ประธานแจ้งว่า</p> <ol style="list-style-type: none"> ๑. ผลการเบิกจ่ายงบประมาณของศูนย์อนามัยที่ ๘ อุตรธานี จัดเป็นลำดับที่ ๒ ๒. Digital Platform ของกรมฯ มีหนังสือแจ้งให้ทดลองการใช้งานระบบ ทำรายงานส่งกรมฯ วันที่ ๒๗ ก.พ.๒๕๖๖ ขอให้รายงานผู้อำนวยการ โดยวิเคราะห์ วิจัยความคิดเห็นเกี่ยวกับระบบ ๓. วิชาการกรมปี ๖๖ เป็น Health Award (ส่งผลงานวิชาการ) ๔. Lifestyle Medicine เข้าร่วม ๔ ศูนย์อนามัย เป็นอีกศาสตร์ที่กรมอนามัยผลิตแพทย์ ๕. การถ่ายโอน กรมฯ ดำเนินการจัดพื้นที่ต้นแบบ ในเขตสุขภาพที่ ๘ มีจังหวัดโอนย้าย จ.สกลนคร จ.หนองบัว ตัวชี้วัดก ปัญหาการไม่รายงาน สรุปความก้าวหน้าในการแก้ปัญหา Recommend สะท้อนไปที่กรม ๖. กิจกรรม/แผนงาน/โครงการ/อบรม/ประชุม จะทำอย่างไรให้เกิดประโยชน์สูงสุด มอบกลุ่มขับเคลื่อนยุทธศาสตร์ฯ ทำรายงานผลผลิต ผลลัพธ์ branding compare max min rate การเบิกจ่าย โครงการในลักษณะคล้ายกัน rate ในการเบิกจ่ายต้องคล้ายกัน ๗. ประชุม กพร. เรื่อง Agile of management สื่อสาร ถ่ายทอดรุ่นสู่รุ่น ๘. การกำกับติดตาม การจัดการงบประมาณ การเบิกจ่ายทำได้ดี การติดตามที่ยังไม่ได้ดีคือ กพร. ๙. ให้หัวหน้ากลุ่มทุกกลุ่มรายงานเวลาอยู่ หรือไม่อยู่ให้ผู้อำนวยการทราบ 	<p>ที่ประชุมรับทราบ</p> <p>มอบกลุ่มขับเคลื่อนฯ</p>
<p>วาระที่ ๒</p> <p>เรื่องรับรองรายงานการประชุม</p>	<p>ประธานที่ประชุมฯ ให้ที่ประชุมพิจารณาและรับรองรายงานการประชุมคณะกรรมการบริหารศูนย์อนามัยที่ ๘ อุตรธานี ครั้งที่ ๓/๒๕๖๕ เมื่อวันที่ ๑๖ ธันวาคม ๒๕๖๕</p>	<p>เห็นชอบและรับรองรายงานการประชุมฯ</p>
<p>วาระที่ ๓</p> <p>เรื่องสืบเนื่อง</p>	<p>๓.๑ รายงานงบลงทุน ค่าสาธารณูปโภค โดยกลุ่มอำนาจการ</p>	<p>ที่ประชุมเห็นชอบ</p>

- สรุปค่าสาธารณูปโภค

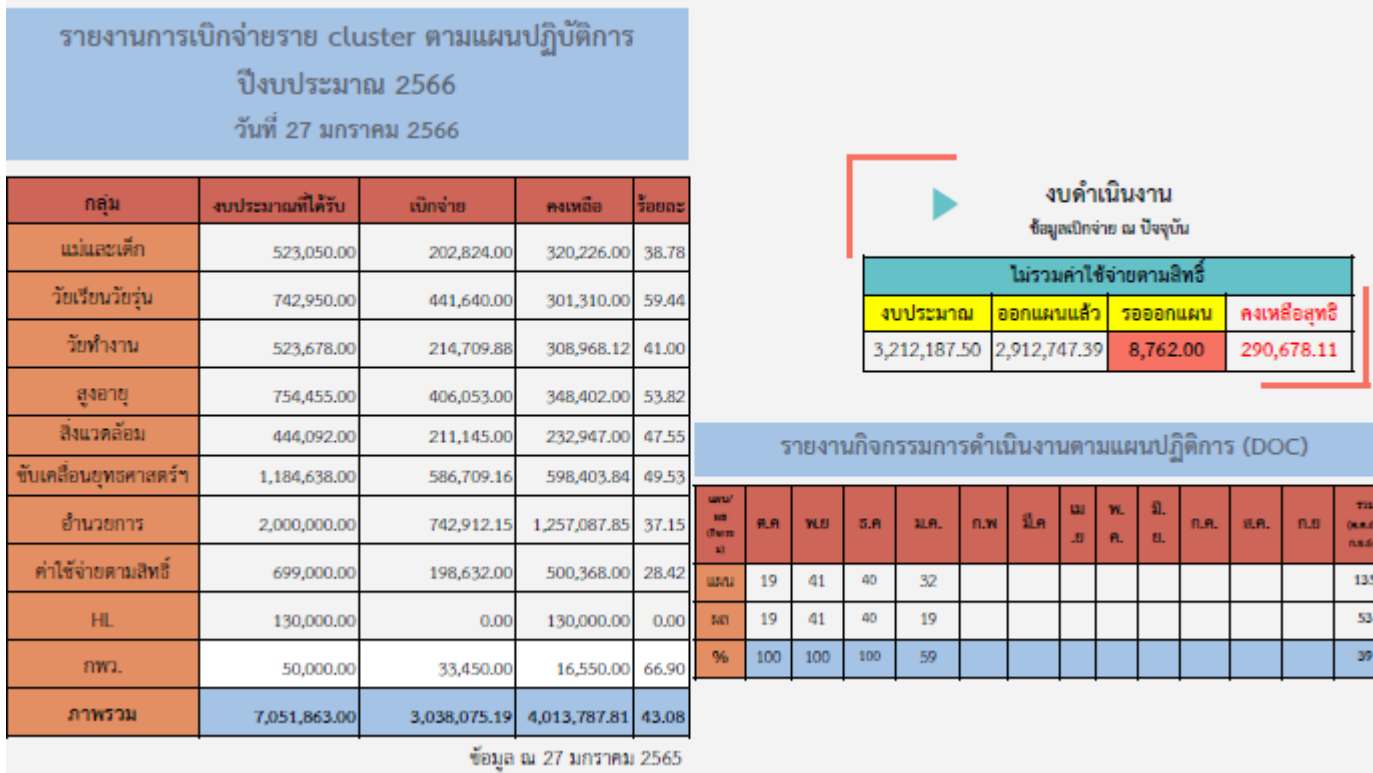
ประจำเดือน	ค่าน้ำประปา		ค่าไฟฟ้า		ค่าไปรษณีย์	
	งปม 2565	งปม 2566	งปม 2565	งปม 2566	งปม 2565	งปม 2566
ตค 64	1,774.71	1,490.30	34,274.91	37,558.15	6,415	2,259
พย 64	2,265.67	1,512.13	38,671.51	39,771.52	3,976	4,964
ธค 64	2,451.05	3,100.54	30,937.88	23,178.80	2,831	2,716
รวม	6,491.43	6,102.97	103,884.30	100,508.47	13,222	9,939
ลดลง	388.46	6%	3,375.83	3%	3,283	25%

- สรุปผลการเบิกจ่าย

เดือน	เป้าหมายการเบิกจ่าย		ผลการเบิกจ่าย	
	ภาพรวม	งบลงทุน	ภาพรวม	งบลงทุน
ต.ค. 65	9	-	8.55	6.65
พ.ย. 65	19	18	19.53	16.99
ธ.ค. 65	32	29	32.70	66.32
ม.ค. 66	39	40	42.98	100

๓.๒ รายงานผลการดำเนินงานและผลการเบิกจ่ายงบประมาณ ในระบบ DOC โดยกลุ่มขับเคลื่อนยุทธศาสตร์และพัฒนา
กำลังคน

รายงานผลการดำเนินงานตาม ระบบ DOC ณ เดือนมกราคม ผลการเบิกจ่าย ร้อยละ ๔๓.๐๘ แนวโน้มการเบิกจ่ายได้ตาม
เป้าหมายที่กำหนดของงบดำเนินงาน



- รายงานการใช้จ่ายงบประมาณ ไปราชการ ประจำเดือนตุลาคม - เดือนมกราคม ๒๕๖๖

กลุ่ม	ค่าใช้จ่าย
ขับเคลื่อนฯ	41,601.00
อำนาจการ	23,560.00
แม่และเด็ก	14,402.00
วัยเรียนวัยรุ่น	39,851.00
วัยทำงาน	27,928.56
สูงอายุ	16,902.00
ถึงแนวคล้อม	52,591.00
กพว	15,775.00
งานกลางของศูนย์ฯ	102,144.00
	334,754.56

	จนท	ผอ.
งบจัดสรร	294,450.00	100,000.00
ค่าใช้จ่าย	334,754.56	13,720.60
เหลือ	-40,304.56	86,279.40

คงเหลือ -40,304.56 บาท

ณ วันที่ 27 ม.ค. 65

- แนวทางการบริหารแผนการไปประชุม/อบรม/สัมมนา

ข้อเสนอแนะ ๑. กั้นเพิ่มจากวงเงินงบดำเนินงานรอบ ๖ เดือนหลัง

๒. แบ่งเป็น ๒ แบบ ดังนี้ ๑. หัก ๓% จากทุกกลุ่ม ๒. ไปราชการใช้งบในกลุ่มงานนั้น (งบดำเนินงาน)

๓. ใช้วิธีตัดงบแต่ละกลุ่ม

มติที่ประชุม

๑. ให้กลุ่มงานดูงบประมาณในโครงการที่สามารถตัดได้ และนำมารายงานภายในวันศุกร์ที่ ๓ ก.พ. ๒๕๖๖

๒. ไปราชการให้ใช้เงินของกลุ่ม กรณีที่ไปราชการหลายกลุ่มให้ใช้เงินไปประชุม/อบรม/สัมมนา (แผนเสริม)

๓. กรณีไปปฏิบัติราชการในงานตามนโยบายที่มีหลายกลุ่มงานร่วมให้ใช้งบแผนเสริมของศูนย์

ที่ประชุมเห็นชอบ

- ๔. กลุ่มงานไหนเชิญผู้อำนวยการเป็นประธานให้ใช้เงินของกลุ่มนั้น
- ๕. ควรมีตารางกิจกรรมกลาง ว่าแต่ละกลุ่มไปไหนบ้าง

๓.๓ รายงานติดตามผลการดำเนินงานตามนโยบาย

๓.๑ Royal Platform : อยู่ระหว่างขั้นตอน IT เขียนโปรแกรม

๓.๒ PP Fee Schedule : มีประเด็นการเปิดติด bug ของ สปสช.

๓.๓ กพร.



คะแนนประเมินตนเอง ตัวชี้วัดตามคำรับรองการปฏิบัติราชการ ปี 2566 (รอบ 5 เดือนแรก)



	1.1 กลุ่มสิทธิและเด็กปฐมวัย	1.2 กลุ่มวัยเด็กวัยเรียน	1.3 กลุ่มวัยทำงาน	1.4 กลุ่มผู้สูงอายุ	1.5 อื่นๆ (รวม)	2.1 ITA	2.2 LO	2.3 บริการ สปสช.	2.4 แอปพลิเคชันการขอรับพยาน	สรุปคะแนนที่ได้จากคะแนนเต็ม 5
● คะแนนประเมินตนเอง ณ เดือนธันวาคม 2566	3.65	4.2	4.13	3	4.114	4	5	3.8	4	3.9882
● คะแนนประเมินตนเอง ณ เดือนมกราคม 2566	4.25	4.7	4.83	5	4.5	5	5	5	5	4.8089

- สิ่งแวดล้อมมีแนวโน้มเพิ่มขึ้น

ที่ประชุมรับทราบ

๓.๔ รางวัลเลิศรัฐ, เมืองที่เป็นมิตร : ความคืบหน้าอบรม Thai jo วาระสารเข้าระบบเรียบร้อยแล้ว เรื่องที่นำเข้ามาทั้งหมด ๗ เรื่อง รางวัลเลิศรัฐสูง ๓ เรื่องได้แก่ พัฒนาการเด็ก,การตั้งครรภวัยรุ่น,แม่คิลาณัฐฎายิกา

วาระที่ ๔
เรื่องเพื่อทราบ

๔.๕ รายงานติดตามผลการดำเนินงาน

กลุ่มอำนาจการ

- สรุปรายรับ - รายจ่ายห้องนวดไทย (มกราคม - เมษายน ๒๕๖๔) จำนวน -๑๔๘,๗๗๐.๖๐ บาท (รายได้ ๒๓,๐๐๐ - รายจ่าย ๑๕๑,๐๗๐.๖๐)

รายรับ-รายจ่าย				
เดือน	จำนวนผู้มารับบริการทั้งหมด (คน)	รายได้ (บาท)	จ่ายค่าจ้างหมอนวด (บาท)	คงเหลือเข้าเงินบำรุง (บาท)
มกราคม	36	(36*250บาท) 9,000	6,600	2,400
กุมภาพันธ์	21	(21*250บาท) 5,250	6,600	-1,350
มีนาคม	24	(24*250บาท) 6,000	6,250	-250
เมษายน	11	(11*250บาท) 2,750	4,575	-1,825
รวม	92	23,000	24,025	-1,025

กลุ่มพัฒนาอนามัยแม่และเด็ก

3

ผลการดำเนินงานตามยุทธศาสตร์

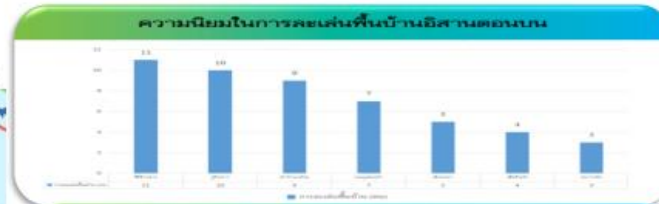
สุขภาพแม่และเด็ก

Telehealth แม่และเด็ก ด้วย Line OA

04 PP-Fee Schedule
ศบ.8 (22)

นำบัตร ปชช ไปขอรหัส
PIN code ที่เทศบาลนคร

ตรวจสอบหลังคลอด



การเล่นพื้นบ้านอริสา สามารถส่งเสริมพัฒนาการเด็กในด้านต่างๆ

รายการขอเล่น พื้นบ้านอริสา	ส่งเสริมพัฒนาการเด็กด้านต่าง				
	กล้ามเนื้อใหญ่	กล้ามเนื้อเล็ก	ภาษา	สังคม	จินตนาการ
1. 99 ตัวสาร	การเล่นแอมวีง	ได้ถือจับเพื่อน	จับของ	การเล่นกับกลุ่มเพื่อน	-
2. ฐานทาง	การเล่นแอมวีง	ได้ถือจับเพื่อน	จับของ	การเล่นกับกลุ่มเพื่อน	-
3. มุมอุโมงค์ควีน	การเล่นแอมวีง	ได้ถือถือควีน	จับของ	การเล่นกับกลุ่มเพื่อน	-
4. เมล็ดมะม่วง	การเล่นแอมวีง	-	-	เรียนรู้กติกา	-
5. เมล็ดมะม่วง	การเล่นแอมวีง	ได้ถือจับเพื่อน	การเล่นกับเพื่อน	การเล่นกับกลุ่มเพื่อน	จินตนาการ เล่นสไลด์ได้
6. ทรายน้ำ	-	ได้ถือจับเพื่อน เมื่อก	-	การเล่นกับเพื่อน	-

Royal Platform
Royal Projects Health Information Center (RPHIC)
จัดทำบันทึกรายงานเกาะเกาะ

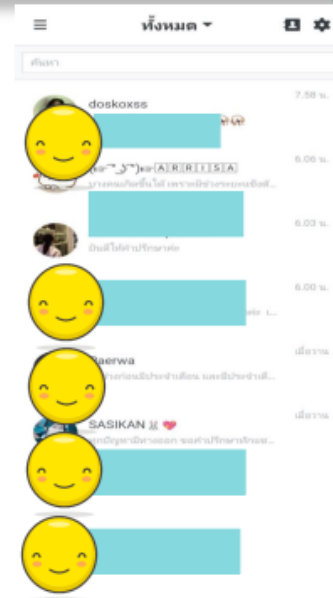
กลุ่มพัฒนาส่งเสริมสุขภาพวัยเรียน-วัยรุ่น

3. ผลการดำเนินงานตามยุทธศาสตร์

1. Tele health วัยเรียน วัยรุ่นด้วย Line OA



- ปัญหาที่พบ**
- 1.ตั้งครรภไม่พร้อม
 - 2.วิธีการคุมกำเนิด
 - 3.เครียด ซึมเศร้า

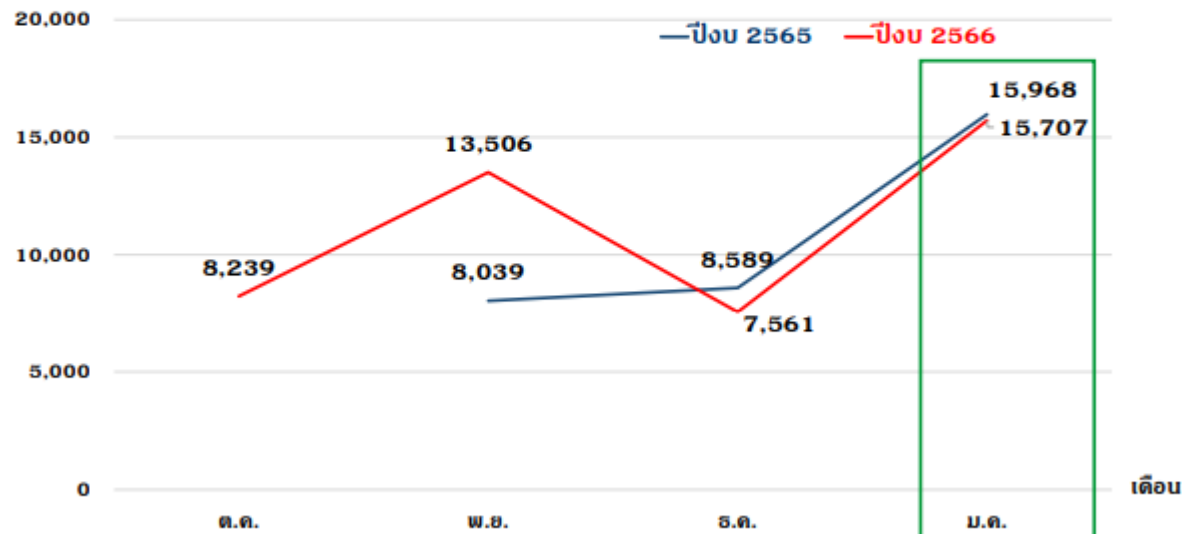


กลุ่มพัฒนาส่งเสริมสุขภาพวัยทำงาน - วัยผู้สูงอายุ

ผลการดำเนินงาน Fitness Center

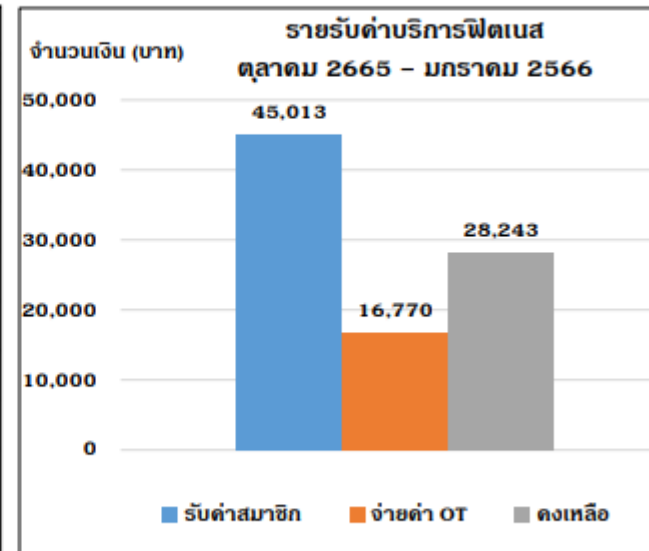
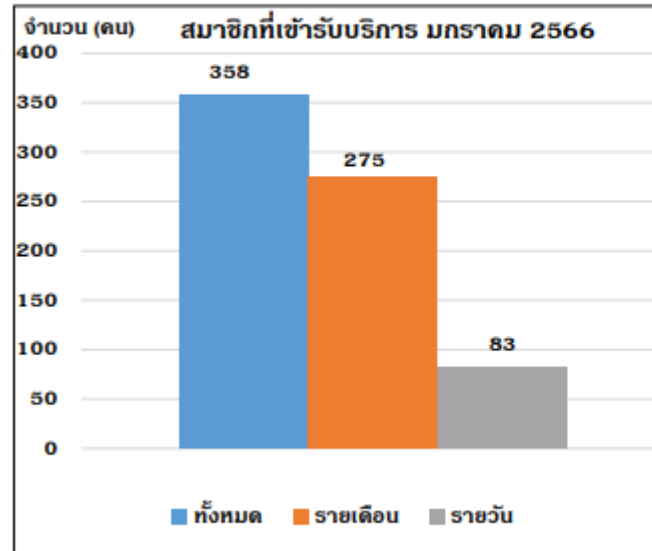
รายรับค่าบริการฟิตเนส

จำนวนเงิน (บาท)



ข้อมูล ณ วันที่ 27 ม.ค. 2566

ผลการดำเนินงาน Fitness Center



ข้อมูล ณ วันที่ 27 ม.ค. 2566

กลุ่มพัฒนาอนามัยสิ่งแวดล้อม

- Green health detection ประเมิน ๔ แห่ง เหลือ ๓ แห่ง
- BFHI ๑๐๓ คน โอนลงทะเบียนแล้ว ๕๒๕,๐๐๐ บาท
- อบรมผู้สัมผัสอาหาร เรือจำ ๘ จังหวัด ร่วมกับกลุ่มวิทยทำงาน ห้องสมุดกรมดำเนินการแล้ว ๒ เหลือ ๖
- Green & Clean Hospital ประเมินเดือน พ.ค.
- ฝุ่น PM ๒.๕ กรมอนามัยร่วมกับควบคุมโรค เขตสุขภาพ ลงพื้นที่ดำเนินการทุกสัปดาห์
- EHA จัด Forum เมื่อวันศุกร์ที่ ๒๗ ม.ค. อยู่ในช่วงการสมัคร

๔.๑ การกำกับติดตามตัวชี้วัด กพร.
ตัวชี้วัดที่ศูนย์อนามัยที่ ๘ รับมาจากกรมอนามัยมี ๙ ตัวชี้วัด ดังนี้
ตัวชี้วัดกลุ่มที่ ๑ ขับเคลื่อนการดำเนินงานส่งเสริมสุขภาพและอนามัยสิ่งแวดล้อมระดับพื้นที่
ตัวชี้วัดที่ ๑.๑ ระดับความสำเร็จของการขับเคลื่อนการดำเนินงานส่งเสริมสุขภาพกลุ่มสตรีและเด็กปฐมวัย
ตัวชี้วัดที่ ๑.๒ ระดับความสำเร็จของการขับเคลื่อนการดำเนินงานส่งเสริมสุขภาพกลุ่มวัยเรียนวัยรุ่น
ตัวชี้วัดที่ ๑.๓ ระดับความสำเร็จของการขับเคลื่อนการดำเนินงานส่งเสริมสุขภาพกลุ่มวัยทำงาน
ตัวชี้วัดที่ ๑.๔ ระดับความสำเร็จของการขับเคลื่อนการดำเนินงานส่งเสริมสุขภาพกลุ่มผู้สูงอายุ
ตัวชี้วัดที่ ๑.๕ ระดับความสำเร็จของการขับเคลื่อนการดำเนินงานอนามัยสิ่งแวดล้อม
ตัวชี้วัดกลุ่มที่ ๒ ขับเคลื่อนองค์กรคุณภาพและมีสมรรถนะสูง
ตัวชี้วัดที่ ๒.๑ ระดับความสำเร็จของการดำเนินงานคุณธรรมและความโปร่งใส (Integrity and Transparency Assessment :
ITA)
ตัวชี้วัดที่ ๒.๒ ระดับความสำเร็จของการจัดการความรู้ (Management : KM) และการขับเคลื่อนการเป็นองค์กร
แห่งการเรียนรู้ (Learning Organization : LO)
ตัวชี้วัดที่ ๒.๓ ร้อยละของการเบิกจ่ายงบประมาณ
ตัวชี้วัดที่ ๒.๔ ร้อยละของการดำเนินงานตามแผนปฏิบัติการระดับหน่วยงาน ประจำปีงบประมาณ พ.ศ. ๒๕๖๖
รายละเอียดการดำเนินงานของแต่ละตัวชี้วัดตามเอกสารแนบ

วาระที่ ๕ เรื่องเพื่อพิจารณา	- ไม่มี	
วาระที่ ๖ เรื่องอื่นๆ	- ไม่มี	

เลิกประชุมเวลา ๑๒.๐๐ น.



.....
(นางสาวชกร โคตรชมภู)
ผู้จัดรายงานการประชุม



.....
(นายวิรุท นนสุรัตน์)
ผู้ตรวจรายงานการประชุม



.....
(นายกฤษฎา ศิริชัยสิทธิ์)
ผู้อำนวยการศูนย์อนามัยที่ ๘ อุตรธานี

รายงานการขับเคลื่อนแผนการกำกับ ติดตาม การดำเนินงานแผนปฏิบัติการ เดือน มกราคม ๒๕๖๖
แผนการขับเคลื่อนการดำเนินงานตามแผนปฏิบัติการ ศูนย์อนามัยที่ ๘ อุตรดิตถ์ ประจำปีงบประมาณ ๒๕๖๖

ขั้นตอนที่ ๑	ขั้นตอนที่ ๒	ขั้นตอนที่ ๓
<p><u>กลุ่มขับเคลื่อนยุทธศาสตร์และพัฒนากำลังคน</u></p> <ul style="list-style-type: none"> - จัดทำแผนกำกับ ติดตาม การปฏิบัติงานตามแผนปฏิบัติการของเดือนถัดไป โดยดึงข้อมูลแผนการดำเนินงานจากระบบ DOC ๔.๐ เพื่อใช้ในการติดตาม และยืนยันการดำเนินงานร่วมกัน ทุกวันที่ ๑ ของเดือน - กำหนดมาตรการการดำเนินงานให้เป็นไปตามแผน และบรรลุเป้าหมายที่กำหนด 	<p><u>Cluster ที่รับผิดชอบ</u></p> <ul style="list-style-type: none"> - ยืนยันการดำเนินงานตามแผน หากมีการแจ้งเลื่อนการดำเนินงาน ให้ทำหนังสือชี้แจงเหตุผล และแจ้งกำหนดการที่เปลี่ยนแปลง เสนอผู้บริหารพิจารณาเป็นรายกรณี - กรณีเข้าข่ายการปรับแผนงาน/โครงการ ให้จัดทำเอกสารการปรับแผนงาน/โครงการ ตามแนวทางการบริหาร (SOP การปรับแผนงาน/โครงการ) เสนอผู้บริหารอนุมัติเป็นรายกรณี และปรับในระบบ DOC ให้เป็นปัจจุบัน (ทุกวันที่ ๒๘ - ๓๐ ของทุกเดือน) - รายงานผลการดำเนินงานตามแผนที่ดำเนินการแล้วเสร็จในระบบ DOC ๔.๐ <p>***ก่อนวันที่ ๑ ของเดือน</p>	<p><u>กลุ่มขับเคลื่อนยุทธศาสตร์และพัฒนากำลังคน</u></p> <ul style="list-style-type: none"> - รวบรวมข้อมูลการดำเนินงานตามแผนปฏิบัติการ ทั้งแผนการดำเนินงานของเดือนถัดไป และผลการดำเนินงานของเดือนที่ผ่านมา และเผยแพร่ประชาสัมพันธ์ให้กับเจ้าหน้าที่ในหน่วยงานได้ทราบ รวมทั้งเร่งดำเนินงานให้เป็นไปตามแผน - จัดทำรายงานความก้าวหน้าผลการดำเนินงาน นำเสนอในที่ประชุมประจำเดือนของหน่วยงาน หรือที่ประชุมคณะกรรมการอื่นที่เกี่ยวข้อง เช่น คณะทำงานด้านบริหารการเงินการคลัง (CFO) เป็นต้น และเผยแพร่ประชาสัมพันธ์ให้กับเจ้าหน้าที่ในหน่วยงานได้ทราบ

ตารางที่ ๑ ผลการดำเนินงาน/ความก้าวหน้าตามแผนปฏิบัติการระหว่างเดือนตุลาคม ๒๕๖๕ ถึง มกราคม ๒๕๖๖ เป็นดังนี้

เดือน	ต.ค.๖๕	พ.ย.๖๕	ธ.ค. ๖๕	ม.ค. ๖๖	ภาพรวมสะสม
ผลการดำเนินงานตามงบประมาณ					
เป้าหมาย	ร้อยละ ๙	ร้อยละ ๑๙	ร้อยละ ๓๒	ร้อยละ ๓๙	ร้อยละ ๑๐๐
แผน (บาท)	๕๖๔,๐๐๒.๐๐ ๘.๐๘%	๑,๔๑๐,๗๑๕.๘๘ ๒๐.๒๑%	๒,๓๒๒,๖๙๖.๘๘ ๓๓.๒๗%	๓,๑๖๐,๗๓๙.๘๘ ๔๕.๒๗%	๖,๙๘๑,๘๖๓.๐๐ ๑๐๐%
ผล (บาท)	๔๘๕,๐๓๑.๗๘ ๖.๙๕%	๑,๓๕๓,๔๓๐.๑๒ ๑๙.๓๘%	๒,๒๒๙,๖๓๓.๓๙ ๓๑.๙๓%	๒,๙๔๗,๑๔๘.๑๖ ๔๒.๒๑%	๒,๙๘๓,๓๙๓.๑๖ ๔๒.๗๓%
ผลการดำเนินงานตามแผนปฏิบัติการ					
แผน (กิจกรรม)	๑๙	๔๑	๔๐	๓๓	๑๓๓
ผล (กิจกรรม)	๑๙ (๑๐๐%)	๔๑ (๑๐๐%)	๔๐ (๑๐๐%)	๓๓ (๑๐๐%)	๖๑ (๔๕%)

จากตารางที่ ๑ สถานการณ์การเบิกจ่ายงบประมาณ และการดำเนินงานตามแผนปฏิบัติการ ปีงบประมาณ พ.ศ. ๒๕๖๖

- **ด้านงบประมาณ** พบว่าการเบิกจ่ายงบประมาณ (เดือนตุลาคม ๒๕๖๕ - มกราคม ๒๕๖๖) มีเป้าหมายการเบิกจ่ายร้อยละ ๓๙ ศูนย์อนามัยที่ ๘ อุตรธานีได้ดำเนินการเป็นไปเป้าหมายที่กำหนด โดยเดือนมกราคม ๒๕๖๖ มีแผนการเบิกจ่ายร้อยละ ๔๕.๒๗ ดำเนินการเบิกจ่ายไปแล้วร้อยละ ๔๒.๒๑(บรรลุเป้าหมายกรมอนามัย)

- **ด้านการดำเนินงาน** พบว่าการดำเนินงาน (เดือนตุลาคม ๒๕๖๕ - มกราคม ๒๕๖๖) มีการดำเนินงานเป็นไปตามแผนที่กำหนด รวมถึงในเดือนมกราคม ๒๕๖๖ แผนการดำเนินงาน ๓๓ กิจกรรม กิจกรรมที่ดำเนินการบรรลุเป้าหมายแล้ว จำนวน ๓๓ กิจกรรม (คิดเป็นร้อยละ ๑๐๐)

แนวทางการขับเคลื่อนงานให้บรรลุเป้าหมาย

๑. ผู้บริหารหน่วยงานให้ความสำคัญและเน้นย้ำเรื่องของการดำเนินงานและการเบิกจ่ายงบประมาณอย่างต่อเนื่อง โดยมอบแนวทางขับเคลื่อนงาน และกำกับ ติดตามผ่านช่องการประชุมต่างๆของหน่วย เช่น การประชุมประจำเดือน การประชุม คณะทำงานด้านบริหารการเงินการคลัง (CFO) เป็นต้น รวมถึงการกำกับ ติดตามกับ ผู้รับผิดชอบงานกลุ่มงานโดยตรง

๒. ประชุมและดึงข้อมูลแผนจากระบบ DOC ในรอบเดือนถัดไป (๑ - ๓ เดือน) เพื่อตรวจสอบรายละเอียดในแต่ละโครงการ/กิจกรรม และกำกับให้กับผู้รับผิดชอบได้มีการวางแผนการดำเนินงานไว้ล่วงหน้า

๓. มีทีมผู้ประสานงาน (Facilitator) จากกลุ่มขับเคลื่อนยุทธศาสตร์และพัฒนากำลังคน แบ่งหน้าที่รับผิดชอบแต่ละกลุ่มงาน ในสนับสนุนการดำเนินงานให้เป็นไปตามเป้าหมายที่กำหนด

ตารางที่ ๒ การดำเนินงานตามแผนประชุม/อบรม/สัมมนา ประจำปีงบประมาณ ๒๕๖๖ (ตุลาคม ๒๕๖๕ - มกราคม ๒๕๖๖) ประจำเดือน มกราคม ๒๕๖๖

แผน/ผล	ไตรมาส ๑	ไตรมาส ๒	ไตรมาส ๓	ไตรมาส ๔	ภาพรวม
แผน(บาท)	๖๖๑,๒๑๓.๐๐	๑,๐๑๙,๕๖๒.๐๐	๑,๑๑๗,๑๔๒.๐๐	๑,๓๘๘,๔๙๒.๐๐	๑,๓๘๘,๔๙๒.๐๐
%	๔๗.๖๒%	๗๓.๔๓%	๘๐.๔๖%	๑๐๐%	๑๐๐%
ผล(บาท)	๕๙๖,๘๔๑.๐๐	๑,๑๘๓,๕๕๙.๐๐	-	-	๑,๑๘๓,๕๕๙.๐๐
%	๔๒.๙๘%	๘๕.๒๔%	-	-	๘๕.๒๔%

ข้อมูล ณ วันที่ ๑ มกราคม ๒๕๖๖

จากตารางที่ ๒ พบว่า แผนประชุม/อบรม/สัมมนา ประจำปีงบประมาณ ๒๕๖๖ (ตุลาคม ๒๕๖๕ - มกราคม ๒๕๖๖) ของศูนย์อนามัยที่ ๘ อุตรธานี ไตรมาสที่ ๑ - ๒(เดือนมกราคม ๒๕๖๖) มีแผนการดำเนินงานร้อยละ ๗๓.๔๓ ดำเนินการไปแล้วทั้งสิ้นร้อยละ ๘๕.๒๔ ซึ่งบรรลุแผนที่กำหนด

ตารางที่ ๓ การปรับแผนปฏิบัติการ ตามระบบ DOC ประจำเดือน มกราคม ๒๕๖๖

ลำดับ	โครงการ	ก่อนปรับ	หลังปรับ
๑.	โครงการเพิ่มประสิทธิภาพการบริหารจัดการ และการขับเคลื่อนงานตามแผนการปฏิบัติการสู่องค์กรสมรรถนะสูง ศูนย์อนามัยที่ ๘ อุตรธานี ประจำปีงบประมาณ พ.ศ. ๒๕๖๖	๕๑๓,๓๘๘.๐๐ บาท ๘ กิจกรรม	๔๑๓,๓๘๘.๐๐ บาท ๘ กิจกรรม

๒.	โครงการยกระดับการบริหารทรัพยากรบุคคลและพัฒนาสมรรถนะบุคลากรผู้องค์กรที่มีสมรรถนะสูง ศูนย์อนามัยที่ ๘ อุตรธานี ปีงบประมาณ ๒๕๖๖	๖๗๑,๒๕๐.๐๐ บาท ๖ กิจกรรม	๗๗๑,๒๕๐.๐๐ บาท ๖ กิจกรรม
๓.	โครงการขับเคลื่อนพัฒนาวิชาการศูนย์อนามัยที่ ๘ อุตรธานี ปีงบประมาณ ๒๕๖๖	๕๐,๐๐๐.๐๐ บาท ๔ กิจกรรม	๕๐,๐๐๐.๐๐ บาท ๖ กิจกรรม

ข้อมูล ณ วันที่ ๑ กุมภาพันธ์ ๒๕๖๖

จากตารางที่ ๓ พบว่าในเดือนมกราคม ๒๕๖๖ ศูนย์อนามัยที่ ๘ อุตรธานี ได้ปรับแผนปฏิบัติการ ๓ โครงการ รายละเอียดดังต่อไปนี้

๑. โครงการเพิ่มประสิทธิภาพการบริหารจัดการ และการขับเคลื่อนงานตามแผนการปฏิบัติการผู้องค์กรสมรรถนะสูง ศูนย์อนามัยที่ ๘ อุตรธานี ประจำปีงบประมาณ พ.ศ. ๒๕๖๖ ขอปรับงบประมาณลดลงจาก ๕๑๓,๓๘๘.๐๐ บาท เป็น ๔๑๓,๓๘๘.๐๐ บาท ลดลง ๑๐๐,๐๐๐ บาท ปรับให้โครงการยกระดับการบริหารทรัพยากรบุคคลและพัฒนาสมรรถนะบุคลากรผู้องค์กรที่มีสมรรถนะสูง ศูนย์อนามัยที่ ๘ อุตรธานี ปีงบประมาณ ๒๕๖๖ เพื่อใช้ส่งเสริม สนับสนุนการปฏิบัติงานด้านส่งเสริมสุขภาพและอนามัยสิ่งแวดล้อมของบุคลากรภายในหน่วยงาน โดยการปรับโครงการครั้งนี้ไม่กระทบกับเป้าหมายโครงการ

https://hpc๘.anamai.moph.go.th/th/plan๖๖/download?id=๙๕๙๑๕&mid=๓๖๗๑๕&mkey=m_document&lang=th&did=๓๔๐๑๔

๒. โครงการยกระดับการบริหารทรัพยากรบุคคลและพัฒนาสมรรถนะบุคลากรผู้องค์กรที่มีสมรรถนะสูง ศูนย์อนามัยที่ ๘ อุตรธานี ปีงบประมาณ ๒๕๖๖ ขอปรับเพิ่มงบประมาณจาก ๖๗๑,๒๕๐.๐๐ บาท เป็น ๗๗๑,๒๕๐.๐๐ บาท เพิ่ม ๑๐๐,๐๐๐ บาท เพื่อใช้ส่งเสริม สนับสนุนการปฏิบัติงานด้านส่งเสริมสุขภาพและอนามัยสิ่งแวดล้อม ของบุคลากรภายในหน่วยงาน โดยการปรับโครงการครั้งนี้ไม่กระทบกับเป้าหมายโครงการ

https://hpc๘.anamai.moph.go.th/th/plan๖๖/download?id=๙๕๙๑๔&mid=๓๖๗๑๕&mkey=m_document&lang=th&did=๓๔๐๑๔

๓. โครงการขับเคลื่อนพัฒนาวิชาการศูนย์อนามัยที่ ๘ อุตรธานี ปีงบประมาณ ๒๕๖๖ ปรับเพิ่มกิจกรรม จาก ๔ กิจกรรมเป็น ๖ กิจกรรม เพื่อพัฒนาผลงาน วิจัย ผลงานวิชาการ ของหน่วยงานให้มีประสิทธิภาพมากยิ่งขึ้น โดยการปรับโครงการครั้งนี้ไม่กระทบกับเป้าหมายโครงการ

https://hpc๘.anamai.moph.go.th/th/plan๖๖/download?id=๙๕๙๑๓&mid=๓๖๗๑๕&mkey=m_document&lang=th&did=๓๔๐๑๔

ผู้รับผิดชอบมีการกำกับติดตาม และเร่งรัดให้มีการดำเนินการลงข้อมูลในระบบ DOC ให้ครบถ้วนภายในระยะเวลาที่ระบบเปิดทำการ