

เอกสารประกอบการอบรม

การสนทนากลุ่ม (Focus Group Discussion)



รวบรวมและเรียบเรียงโดย

สมภาพ สุทัศน์วีริยะ

นักวิเคราะห์นโยบายและแผนชำนาญการพิเศษ

ศูนย์อนามัยที่ 8 อุดรธานี

สารบัญ

	หน้า
1. ความรู้เบื้องต้นเกี่ยวกับการวิจัยเชิงคุณภาพ	1
2. ความรู้เบื้องต้นเกี่ยวกับการสนทนากลุ่ม	8
3. เครื่องมือที่ใช้ในการเก็บรวบรวมข้อมูล	12
4. ขั้นตอนการสนทนากลุ่ม	16
5. การวิเคราะห์ข้อมูล	20
บรรณานุกรม	28

1. ความรู้เบื้องต้นเกี่ยวกับการวิจัยเชิงคุณภาพ

1. การวิจัยเชิงคุณภาพ (Qualitative research)

การวิจัยเชิงคุณภาพเป็นการวิจัยที่แสวงหาความจริงในสภาพที่เป็นอยู่ โดยธรรมชาติ (Naturalistic inquiry) ซึ่งเป็นการสอบสวน มองภาพรวมทุกมิติ (Holistic perspective) ด้วยตัวผู้วิจัยเอง เพื่อหาความสัมพันธ์ของปรากฏการณ์ที่สนใจกับสภาพแวดล้อมนั้น โดยให้ความสำคัญกับข้อมูลที่เป็นความรู้สึนึกคิด คุณค่าของมนุษย์ และความหมายที่มนุษย์ให้ต่อสิ่งแวดล้อมต่างๆรอบตัว เน้นการวิเคราะห์ข้อมูลโดยการตีความสร้างข้อมูลสรุปแบบอุปนัย (Inductive analysis) ซึ่งได้มีนักวิชาการได้ให้ความหมายไว้ดังนี้

William Wiersama (1995) ได้ให้ความหมายของการวิจัยเชิงคุณภาพไว้ว่า เป็นการศึกษาเกี่ยวกับประสบการณ์ทางสังคมจะต้องมองเป็นภาพองค์รวม (holistically) และจะมีลักษณะสลับซับซ้อน (complex phenomena) เราไม่สามารถจะแยกเป็นส่วนๆ ได้

สุภางค์ จันทวานิช (2548) การวิจัยเชิงคุณภาพ คือ การแสวงหาความรู้โดยการพิจารณาปรากฏการณ์ สังคม จากสภาพแวดล้อมตามความเป็นจริงในทุกมิติ เพื่อหาความสัมพันธ์ของปรากฏการณ์กับสภาพแวดล้อม วิธีการนี้จะสนใจข้อมูลด้านความรู้สึนึกคิด ความหมาย ค่านิยมหรืออุดมการณ์ของบุคคลนอกเหนือไปจากข้อมูลเชิงปริมาณ มักใช้เวลานานในการศึกษาติดตามระยะยาว ใช้การสังเกตแบบมีส่วนร่วมและการสัมภาษณ์อย่างไม่เป็นทางการเป็นวิธีการหลักในการเก็บข้อมูล และเน้นการวิเคราะห์ข้อมูลโดยการตีความสร้างข้อสรุปแบบอุปนัย

ศุภกิจ วงศ์วิพัฒน์นุกิจ (2550) กล่าวว่า การวิจัยเชิงคุณภาพ หมายถึง การวิจัยที่มุ่งทำความเข้าใจตีความและให้ความหมายแก่ปรากฏการณ์ทางสังคมที่เกี่ยวข้องกับความรู้สึนึกคิด ความเชื่อ เจตคติ พฤติกรรมและวัฒนธรรมของมนุษย์โดยมีวิธีการเก็บข้อมูลหลายๆ วิธีในทุกเหตุการณ์ที่เกิดขึ้น เช่น การสัมภาษณ์ การสังเกต นักวิจัยอาจแฝงตัวเองเข้าไปคลุกคลีอยู่กับประชากรในชุมชนหรือท้องถิ่นที่ต้องการศึกษา เพื่อให้ได้ข้อมูล ไม่เน้นการเก็บและวิเคราะห์ข้อมูลที่เป็นตัวเลข แต่ให้ความสำคัญกับการตีความและสังเคราะห์ข้อค้นพบบนพื้นฐานของข้อเท็จจริงที่เก็บได้ แล้วนำเสนอข้อค้นพบในรูปแบบการบรรยายหรืออาจสร้างออกมาเป็นทฤษฎีที่ใช้อธิบายพฤติกรรมทางวัฒนธรรมของมนุษย์หรือปรากฏการณ์ทางสังคมได้หรือช่วยสร้างสมมติฐานเพื่อใช้ประโยชน์ในการวิจัยต่อไป

นิตา ชูโต (2551) กล่าวว่า วิธีการวิจัยเชิงคุณภาพเป็นกระบวนการค้นหาความจริงในสภาพที่เป็นอยู่ โดยธรรมชาติ เป็นการสืบค้นโดยมองภาพรวมอย่างรอบด้านทุกแง่มุม ด้วยนักวิจัยเอง โดยใช้วิธีการวิเคราะห์ข้อมูล ตีความหมายแบบอุปนัยหรืออุปมาน (Inductive Analysis) เพื่อให้เข้าใจมิติความเป็นจริงของบุคคลในบริบททางสังคมและวัฒนธรรม

สรุป การวิจัยเชิงคุณภาพ หมายถึง กระบวนการค้นหาความจริงมุ่งทำความเข้าใจตีความและให้ความหมายแก่ปรากฏการณ์ทางสังคมที่เกี่ยวข้องกับความรู้สึนึกคิด ความเชื่อ เจตคติ พฤติกรรมและวัฒนธรรมของมนุษย์โดยมีวิธีการเก็บข้อมูลหลายๆ วิธีในทุกเหตุการณ์ที่เกิดขึ้น

เพื่อเข้าใจบริบทของสังคมอันเป็นแนวคิดพื้นฐานที่เห็นได้ชัดเจนในงานวิจัย ซึ่งต้องการศึกษาชุมชนหรือสังคมอย่างรอบด้านทุกแง่มุมในการศึกษาเพื่อรวบรวมข้อมูล จะมีการเก็บข้อมูลทางด้านสภาพแวดล้อม สังคม เศรษฐกิจ การเมือง การปกครอง ความเชื่อ พิธีกรรม ฯลฯ

1. มีความต้องการข้อมูลที่รอบด้าน (Holistic) แต่ปรากฏการณ์ทางสังคมบางประการไม่สามารถอธิบายด้วยเหตุผลธรรมดาทั่วไปได้ นักวิจัยจึงพยายามทำความเข้าใจเกี่ยวกับชนบทธรรมเนียมประเพณี วัฒนธรรม เพื่อนำมาอธิบายปรากฏการณ์ในสังคม

2. มีวัตถุประสงค์ที่จะอธิบายปรากฏการณ์ทางสังคม (Contextual) การศึกษาระบบความคิดนี้มาสามารถศึกษาได้จากการเก็บข้อมูลเพียงครั้งเดียว หรือโดยการใช้แบบสอบถาม เพราะผู้วิจัยต้องซักถามผู้ตอบอย่างละเอียดถี่ถ้วน ให้เข้าใจจริงๆ ว่าการสื่อความหมายระหว่างผู้ถามกับผู้ตอบตรงกัน ข้อมูลที่ได้จะต้องเป็นข้อมูลที่สะท้อนความคิดของผู้ตอบโดยตรง

3. ต้องการเข้าใจระบบความคิด ระบบความเชื่อ และตรรกะของผู้ที่อยู่ในชุมชน หรือสังคม

4. ศึกษาความสัมพันธ์ระหว่างสมาชิกในสังคม และปรากฏการณ์ในสังคม การศึกษาเครือข่าย หรือระบบความสัมพันธ์อื่นๆ ช่วยอธิบายปรากฏการณ์บางอย่างได้ดี ความสัมพันธ์เชิงเครือข่ายช่วยอธิบายถึงสาเหตุของปรากฏการณ์ งานวิจัยเชิงคุณภาพเกี่ยวกับความสัมพันธ์ระหว่างสมาชิกในสังคมจะช่วยให้การวิเคราะห์มีความลึกซึ้งมากขึ้น เป็นอีกลักษณะซึ่งจำเป็นต้องใช้วิธีการวิจัยเพื่อให้สามารถค้นพบคำตอบเกี่ยวกับสาเหตุความเป็นมา และความสัมพันธ์ระหว่างองค์ประกอบต่างๆ ในลักษณะที่ชี้ให้เห็นความสัมพันธ์ซึ่งกันและกัน ขั้นตอนของการเกี่ยวข้อง ช่วงเวลาของการเกี่ยวข้องจะเกิดเป็นกระบวนการศึกษา กระบวนการเปลี่ยนแปลง เป็นตัวอย่างที่ชัดเจนว่าการศึกษาเชิงมนุษย์วิทยาจะช่วยให้คำตอบในการอธิบายปรากฏการณ์

5. การศึกษากระบวนการติดตามระยะยาว เจาะลึก การเก็บรวบรวมข้อมูลที่ต้องการจากแหล่งข้อมูลบุคคลที่เลือกสรรแล้วว่าเป็นผู้รู้เรื่องนั้นๆ ดี (Key informant) วิธีการเก็บข้อมูลโดยการสัมภาษณ์แบบเจาะลึก ถามเฉพาะคนในเรื่องที่คนอื่นไม่รู้ ถือได้ว่าเป็นเทคนิคการวิจัยเชิงคุณภาพที่มีลักษณะเด่น

2. หลักการพื้นฐานของการวิจัยเชิงคุณภาพ

เวียร์สมา (Wiersma, 1991) ได้กล่าวว่า การวิจัยเชิงคุณภาพควรมีหลักการพื้นฐานอยู่ 5 ประการ ดังนี้

1. เป็นการศึกษาปรากฏการณ์ในภาพรวม ไม่แยกส่วนหรือบางองค์ประกอบมาทำการศึกษา
2. นักวิจัยต้องเข้าไปสังเกตสิ่งที่จะศึกษาอย่างเป็นธรรมชาติ ไม่มีการจัดกระทำใหม่เพื่อศึกษา
3. การรับรู้ความหมายของสิ่งที่เกิดขึ้นหรือเป็นไปอย่างจริงที่สุดคือ การวัด สิ่งที่ต้องการในการ วิจัย
4. ข้อตกลงเบื้องต้นใดๆ สามารถถล่มล้างหรือเปลี่ยนแปลงได้โดยข้อตกลงใหม่หรือข้อสรุปที่ค้นพบใหม่
5. ปรากฏการณ์ คือรูปแบบโครงสร้างที่มีความยืดหยุ่นในการทำนาย ไม่เฉพาะตายตัว

3. จะเลือกใช้วิจัยเชิงคุณภาพเมื่อไร

นักวิจัยจะเลือกใช้การวิจัยเชิงคุณภาพเพื่อหาคำตอบหรือไม่นั้น มีแนวทางในการพิจารณาการเลือกใช้ จากจุดมุ่งหมายดังนี้

1. เพื่อการบรรยาย (description) เพื่อแสดงให้เห็นถึงธรรมชาติบางอย่างของสถานการณ์ของสถานที่ กระบวนการของความสัมพันธ์ของระบบหรือของบุคคล
2. เพื่อการแปลความหมาย (interpretation) เพื่อให้ผู้วิจัยสามารถพัฒนาองค์ความรู้ในมิติต่อไปนี้
 - 2.1 ได้เข้าใจอย่างลึกซึ้ง (insight) ในธรรมชาติของปรากฏการณ์เฉพาะอย่าง
 - 2.2 พัฒนาแนวคิดใหม่หรือทัศนะเชิงทฤษฎีเกี่ยวกับปรากฏการณ์ที่ศึกษา และ/ หรือ
 - 2.3 ค้นพบปัญหาที่ปรากฏอยู่ในปรากฏการณ์ที่ศึกษา
3. เพื่อการพิสูจน์ตรวจสอบ (verification) จะทำให้ผู้วิจัยทดสอบความตรง (Validity) บางประการ ของข้อตกลงเบื้องต้น (assumption) ของคำอ้าง (claims) ของทฤษฎี (theories) หรือของการอ้างอิงได้ (generalization) ในบริบทที่เป็นจริง
4. เพื่อการประเมิน (evaluation) การวิจัยเชิงคุณภาพจะช่วยให้ผู้วิจัยใช้วิธีการในการประเมิน ความมีประสิทธิภาพของนโยบายการปฏิบัติหรือนวัตกรรมได้

4. เครื่องมือที่ใช้ในการวิจัย

ตัวนักวิจัยเอง เป็นเครื่องมือที่สำคัญในการเก็บรวบรวมข้อมูล โดยการพูดคุย โดยการสัมภาษณ์ สังเกต และปฏิบัติตนเพื่อให้ได้มาซึ่งข้อมูลที่ครอบคลุม และเชื่อถือได้ ซึ่งนักวิจัยจะอาศัยแนวคำถามที่ได้ร่างไว้ คร่าวๆ เป็นแนวทางในการค้นหาคำตอบตามวัตถุประสงค์ที่ได้วางไว้

5. เทคนิคการเก็บรวบรวมข้อมูลของการวิจัยเชิงคุณภาพ

ขั้นตอนที่สำคัญอีกขั้นตอนหนึ่ง ที่จะทำให้ผลการวิจัยออกมาเป็นที่ยอมรับคือ การเก็บรวบรวมข้อมูล ซึ่งมีวิธีหลักอยู่ 3 วิธี คือ การรวบรวมข้อมูลจากเอกสาร การสังเกต และการสัมภาษณ์ การเก็บรวบรวมข้อมูล ภาคสนามในการวิจัยเชิงคุณภาพ นอกจากจะใช้วิธีการสังเกตและสัมภาษณ์แล้ว ยังมีวิธีอื่น ๆ ที่ประยุกต์มาจากวิธีสังเกตและสัมภาษณ์ เช่น เทคนิค Life History Collection และเทคนิค Focus Group Discussions

1. การเก็บรวบรวมข้อมูลจากเอกสาร

เป็นการรวบรวมขั้นแรกเมื่อเริ่มทำการวิจัย โดยนักวิจัยจะต้องศึกษาผลงานที่เกี่ยวข้องอย่างละเอียด เพื่อนำมาประกอบการวิจัย การศึกษาเอกสารจะช่วยให้ในการกำหนดประเด็นและตัวแปรที่จะศึกษา กำหนดแนวคิดนำ รวมทั้งนำมาใช้ในการวิเคราะห์ ถ้าไม่ทำการศึกษาจากเอกสาร

2. การสังเกต (Observation)

เป็นเทคนิคที่มีประโยชน์มากในการวิจัยเชิงคุณภาพ การสังเกต มี 2 แบบคือ

- 1) การสังเกตแบบไม่ได้มีส่วนร่วม (Non-participant observation)
- 2) การสังเกตแบบมีส่วนร่วม (Participant observation)

3. การสัมภาษณ์ (Interview) ในการวิจัยเชิงคุณภาพ จะเป็นการสัมภาษณ์ชนิดเจาะลึก (Indept Interview) แบบไม่เป็นทางการ หรือการสัมภาษณ์แบบไม่มีโครงสร้าง (Unstructured Interview) ในการสัมภาษณ์นั้น ควรสัมภาษณ์จากผู้ให้ข้อมูลสำคัญ (key informant) ซึ่งเป็นผู้ที่รู้เรื่องที่จะศึกษาดี

4. การทำบันทึกประวัติชีวิตบุคคล (Life History Collection) เป็นเทคนิคในการเก็บรวบรวมข้อมูลในการวิจัยเชิงคุณภาพที่พัฒนามาจากการสัมภาษณ์ การทำ Life History Collection แตกต่างจากการทำอัตชีวประวัติที่จะเล่าไปอย่างอิสระตามเวลา ตามลำดับเหตุการณ์ แต่จะมีประเด็นที่น่าสนใจในแต่ละกรณีศึกษา ที่ศึกษาแล้วเราก็เข้าไปสัมภาษณ์พูดคุยในเรื่องต่าง ๆ เข้าไปศึกษาหลาย ๆ กรณีศึกษา ยิ่งมากยิ่งขึ้น ถ้าเวลาน้อยจะศึกษาโดยเลือกจากผู้ให้ข้อมูลสำคัญ (key informant) ซึ่งจะมีกี่คนก็ได้ การให้เขาเล่านั้นในรอบแรกจะ让他เล่าให้ฟัง นักวิจัยจะฟังอย่างเดียว เมื่อผ่านไปประมาณครึ่งชั่วโมงจึงค่อยตะล่อมเข้าเรื่อง และประเด็นที่ต้องการ (โดยสัมภาษณ์และใช้วิธีบันทึกเสียงไว้) แล้วเอาสิ่งที่บันทึกไว้ทั้งหมด มาสรุปเป็นประเด็นที่สำคัญ บรรยากาศของการใช้เทคนิคนี้ต้องไม่เป็นทางการมากที่สุดเป็นธรรมชาติมากที่สุด

5. การสนทนากลุ่ม (Focus Group Discussions) เป็นเทคนิคซึ่งประยุกต์มาจากการสัมภาษณ์แบบกลุ่ม (Focus Group Interview) ที่นิยมนำมาใช้ในการวิจัยเชิงคุณภาพ มักเป็นการสัมภาษณ์ในประเด็นเกี่ยวข้องกับข้อเท็จจริงหรือเรื่องทั่ว ๆ ไป จุดประสงค์เพื่อกระตุ้นให้เกิดการอภิปรายขนาดของกลุ่มมักจะมีประมาณ 6-12 คน เพราะถ้ากลุ่มเล็กเกินไป จะไม่สามารถกระตุ้นให้เกิดการอภิปราย แต่ถ้ากลุ่มใหญ่เกินไป อาจจะกระทำไม่ได้ไม่ทั่วถึง ประเด็นที่อภิปรายจึงมักมีจำนวนไม่มากเกินไป ผู้ดำเนินการ (Moderator) จะมีบทบาทสำคัญในการกระตุ้นให้คนในกลุ่มพูดในประเด็นที่กำหนด ข้อสำคัญคือ กลุ่มที่เราเลือกทำ Focus Group Discussions ควรทราบเรื่องนั้นจริงๆ สถานภาพของสมาชิกในกลุ่มน่าจะใกล้เคียงกัน ผู้ดำเนินการควรปล่อยให้กลุ่มสรุปประเด็นออกมา

6. การเลือกกลุ่มตัวอย่างเพื่อเก็บข้อมูลเชิงคุณภาพ

การเลือกกลุ่มตัวอย่าง (Selection Sampling) มีกลวิธีหลายประการซึ่งขึ้นอยู่กับวัตถุประสงค์จุดสนใจของการศึกษา และการตัดสินใจของผู้วิจัยว่าการเลือกกลุ่มตัวอย่างประเภทใดจะก่อให้เกิดความเข้าใจได้อย่างชัดเจนที่สุด และได้ข้อมูลมากที่สุด รวมทั้งข้อมูลที่ได้มีความถูกต้องและน่าเชื่อถือมากที่สุด ได้แก่

- 1) การเลือกกลุ่มตัวอย่างที่เป็นตัวแทน (Typical cases sampling)
- 2) การเลือกกลุ่มตัวอย่างที่หลากหลาย (Maximum variation sampling)
- 3) การเลือกกลุ่มตัวอย่างที่ชัดเจน (Extremely cases sampling)
- 4) การเลือกกลุ่มตัวอย่างแบบลูกโซ่ (Snowball sampling)
- 5) การเลือกกลุ่มตัวอย่างเฉพาะที่ให้ประเด็นสำคัญ (Key informant sampling)

7. กระบวนการวิจัยเชิงคุณภาพ

กระบวนการวิจัยเชิงคุณภาพ มีคล้ายคลึงกับการวิจัยเชิงปริมาณ หรือวิจัยทั่วไป ซึ่งจะประกอบไปด้วย

1. ปัญหาการวิจัย
2. การวางแผนการวิจัย
3. สมมุติฐานการวิจัย
4. รูปแบบการวิจัย
5. เครื่องมือ
6. การเก็บข้อมูล
7. การวิเคราะห์ข้อมูล
8. การทบทวนวรรณกรรมงานวิจัยที่เกี่ยวข้อง
9. สรุปผลข้อมูล ทฤษฎีที่เกี่ยวกับองค์ความรู้ปัจจุบัน ขยายความรู้ องค์ความรู้ใหม่

8. ข้อดีและข้อด้อยของการวิจัยเชิงคุณภาพ

1. ข้อดีของการวิจัยเชิงคุณภาพ มีดังนี้

- 1.1 ช่วยให้เข้าใจปรากฏการณ์สังคมอย่างลึกซึ้ง และได้พบข้อเท็จจริงใหม่ๆ
- 1.2 ใช้ในการทำวิจัยที่ให้ความสำคัญกับสภาพแวดล้อมตามธรรมชาติ
- 1.3 ใช้ในการบันทึกกระบวนการ (Process evaluation)
- 1.4 ใช้ในการทำวิจัยเรื่องที่เกี่ยวข้องกับนามธรรม และใช้การวิจัยและพัฒนา
- 1.5 เหมาะสำหรับการวิจัยในสังคมที่มีผู้ไม่รู้หนังสือ หรือสื่อสารกันคนละภาษา
- 1.6 ใช้ผลการวิจัยประกอบการตัดสินใจและวางแผนได้ดี

2. ข้อด้อยของการวิจัยเชิงคุณภาพ มีดังนี้

- 2.1 ไม่เหมาะสมกับการศึกษาในกลุ่มตัวอย่างขนาดใหญ่
- 2.2 มีความยืดหยุ่นในการดำเนินการวิจัย หากนักวิจัยไม่มีประสบการณ์เพียงพอ อาจมีปัญหาในเรื่องความน่าเชื่อถือ (Reliability) ของการใช้เครื่องมือ และความถูกต้องตรงประเด็นของการศึกษา (Validity)
- 2.3 การเลือกตัวอย่างในการศึกษาแบบเจาะจงทำให้มีข้อจำกัดในการนำผลการศึกษาไปใช้ในวงกว้าง (Generalization)
- 2.4 เป็นการวิจัยที่มีกระบวนการดำเนินการที่จะเป็นอัตวิสัย (อัตวิสัย (subjectivity)) หมายถึง มุมมองหรือความคิดเห็นของบุคคล โดยเฉพาะสิ่งที่เกี่ยวข้องกับความรู้สึกรู้สึก ความเชื่อ หรือความต้องการ อาจหมายถึงแนวความคิดส่วนบุคคลที่ไม่สามารถพิสูจน์ได้ ซึ่งตรงข้ามกับความรู้และความเชื่อที่มีพื้นฐานอยู่บนข้อเท็จจริง ในที่นี้หมายถึง ความรู้สึก ความเชื่อ หรือความต้องการของผู้ให้ข้อมูลในการวิจัย)
- 2.5 ไม่เหมาะสำหรับใช้ทดสอบสมมติฐาน หรือทดสอบแนวทฤษฎี

9. ความน่าเชื่อถือของงานวิจัยเชิงคุณภาพ (Trustworthiness)

เนื่องจากงานวิจัยเชิงคุณภาพเป็นการศึกษาถึงปรากฏการณ์ ความเชื่อ ความรู้สึกนึกคิด และสิ่งที่เกิดขึ้นในขณะทำการวิจัย ดังนั้น ความน่าเชื่อถือของงานวิจัยเชิงคุณภาพ (Trustworthiness) จึงต้องมีเกณฑ์ที่เหมาะสมสำหรับยืนยันความถูกต้องและน่าเชื่อถือของผลการวิจัย ซึ่งได้มีนักวิชาการหลายท่านได้ให้ความเห็นไว้ดังนี้

กูบา และลินคอน (Guba & Lincoln, 1989 cited in Yanwaree, 2002) ได้ระบุเกณฑ์ในการพิจารณาความน่าเชื่อถือ (Trustworthiness) ของงานวิจัยเชิงคุณภาพไว้ 4 ประเด็น ดังนี้

1. ความเชื่อถือได้ (Credibility) หมายถึง ความสอดคล้องของข้อมูล และการตีความของผู้วิจัยกับความเป็นจริงของผู้ให้ข้อมูลและนักวิจัย ซึ่งแซนเดลโลวสกี (Sandelowski, 1986 cited in Yanwaree, 2002) ได้เสนอแนะแนวทางให้นักวิจัยดำเนินการเพื่อให้เกิดความเชื่อถือได้ของงานวิจัย ดังนี้

1.1 อยู่ในสนามเป็นช่วงระยะนาน (Prolonged Engagement) นานจนผู้วิจัยสามารถสร้างสัมพันธภาพ (Rapport) กับผู้ให้ข้อมูลจนแน่ใจว่าจะได้ความจริงจากผู้ให้ข้อมูล รวมทั้งทำให้นักวิจัยสามารถขจัดอคติและตรวจสอบความเข้าใจในประเด็นสำคัญๆ ให้ถูกต้อง

การที่นักวิจัยจะได้มีโอกาสใกล้ชิดกับกลุ่มตัวอย่างเป็นช่วงระยะนาน (Prolonged Engagement) เป็นการที่นักวิจัยใช้เวลาที่ยาวนาน ทุ่มเทเวลาให้ใกล้ชิด ทำให้ตรวจสอบได้ว่าข้อมูลที่ได้นั้นมีความผิดพลาดบิดเบือนมาน้อยเพียงใด ไม่ว่าจะเกิดจากตัวตนของนักวิจัย หรือเกิดจากผู้ให้ข้อมูล และเป็น การสร้างความไว้วางใจให้กับผู้ให้ข้อมูล เพื่อผลในการสร้างความเชื่อถือของข้อมูลในระดับสูง (Guba & Lincoln, 1985 อ้างถึงใน กิติพัฒน์ นนทปัทมดลย์, 2550)

1.2 สังเกตอย่างจริงจัง และต่อเนื่องยาวนาน (Persistent Observation) (Guba & Lincoln, 1985 อ้างถึงใน กิติพัฒน์ นนทปัทมดลย์, 2550) เพื่อเข้าใจคุณลักษณะสำคัญๆ ที่เกิดขึ้น รวมทั้งเข้าใจสิ่งที่ผิดปกติพร้อมทั้งเข้าใจความหมายนั้นๆ

1.3 ตรวจสอบแบบสามเส้า (Triangulation) ได้แก่ การศึกษาจากแหล่งที่มาต่างๆ ของข้อมูลหลายแหล่ง การใช้มุมมองทางทฤษฎีหลายๆ ทฤษฎีตรวจสอบซึ่งกันและกัน และถ่ายทอด เล่า ตรวจสอบระหว่างเพื่อนร่วมวิจัย และผู้เกี่ยวข้องทุกขั้นตอนของการวิจัย

2. การถ่ายโอนผลการวิจัย (Transferability) แซนเดลโลวสกี (Sandelowski, 1986 cited in Yanwaree, 2002) ได้กล่าวถึงการถ่ายโอนผลการวิจัย ว่าเป็นความสามารถอ้างผลการวิจัยไปยังสภาพการณ์ในบริบทที่คล้ายคลึงกัน โดยได้เสนอให้ใช้กลุ่มตัวอย่างแบบเจาะจง (Purposive selection) การหาข้อสนเทศในทุกๆ ด้านอย่างครบถ้วน หาข้อมูลของแนวคิดในสมมุติฐานที่สร้างขึ้น เพื่อสร้างแนวทางอันอาจทำให้เกิดการถ่ายโอนผลวิจัยไปสู่บริบทอื่นๆ ที่คล้ายคลึงกันได้

3. การพึ่งพากับเกณฑ์อื่น (Dependability) หมายถึงการที่ผลการวิจัยมีความสอดคล้องกับแนวคิดหรือกรอบทฤษฎีที่มีอยู่ (Yanwaree, 2002) ซึ่งอาจทำได้โดยการใช้วิธีอื่นๆ เข้าร่วมกันหลายวิธีในการตรวจสอบความตรงของข้อมูลของแนวคิดทฤษฎี การใช้นักวิจัยหลายคนร่วมสังเกตสิ่งเดียวกัน ฯลฯ เพื่อดูว่าผลลัพธ์ที่เกิดจะไปในทิศทางเดียวกัน สนับสนุนกันหรือขัดแย้งกัน (Graneheim, 2004) หรืออาจใช้วิธีการวิเคราะห์ทบทวนแบบแผนที่แตกต่างออกไป (Negative Case Analysis) (Guba & Lincoln, 1985 อ้างถึงใน กิติพัฒน์ นนทปัทมะดุลย์, 2550)

4. การยืนยันผล (Comfirmability) หมายถึง ความสามารถในการยืนยันผลอันเกิดจากข้อมูล กูบา (Guba, 1981 cited in Yanwaree, 2002) ได้เสนอแนะให้ใช้วิธีการสะท้อนคิด (Reflection) ในทุกขั้นตอนของการวิจัยโดยอาจสะท้อนคิดร่วมกับทีมวิจัย (Member Checking) เพื่อให้การมองปัญหาของผู้วิจัยมีความชัดเจน หรืออาจทดสอบผลการศึกษาที่ได้และการตีความข้อมูลด้วยการให้ผู้ให้ข้อมูลได้ตรวจสอบ (Guba & Lincoln, 1985 อ้างถึงใน กิติพัฒน์ นนทปัทมะดุลย์, 2550)

2. ความรู้เบื้องต้นเกี่ยวกับการสนทนากลุ่ม

1. ความหมายการสนทนากลุ่ม

การสนทนากลุ่ม (Focus group Discussion) เป็นการรวบรวมข้อมูลการวิจัยจากการสนทนากับผู้ให้ข้อมูลสำคัญ (key informants) เป็นกลุ่มผู้ร่วมสนทนากลุ่มจะได้อะไรมาจากการคัดเลือกตามเกณฑ์ที่นักวิจัยกำหนด ซึ่งเป็นผู้ที่สามารถให้คำตอบตรงประเด็นและสามารถตอบวัตถุประสงค์การวิจัยได้มากที่สุด โดยมีผู้ดำเนินการสนทนา (moderator) เป็นผู้ถามคำถามตามประเด็นการวิจัยให้กลุ่มตอบ ซึ่งทำให้คนในกลุ่มจะได้อินคำตอบของคนอื่นๆ และจะให้คำตอบเพิ่มเติม ที่อาจเป็นคำตอบที่เห็นด้วยหรือไม่เห็นด้วยก็ได้ (เก็จกนก เอื้อวงศ์และพิชิต ฤทธิจรรยา, 2556)

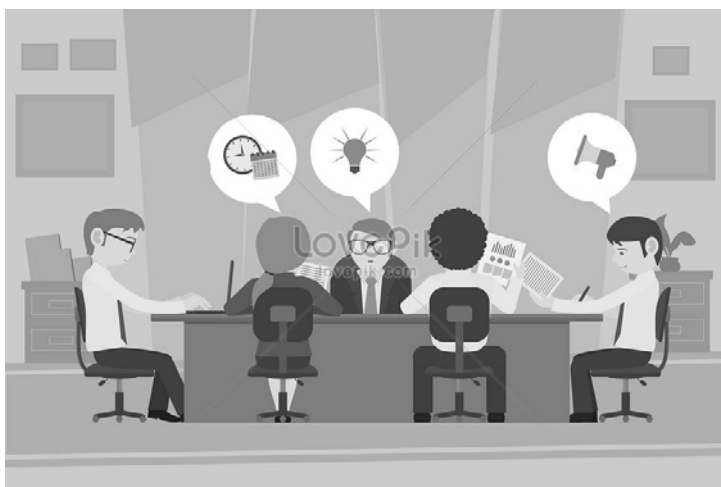
2. ลักษณะสำคัญการสนทนากลุ่ม

Morgan (1998, pp.33-35) ได้กล่าวถึงลักษณะของการสนทนากลุ่ม และกลุ่มที่ไม่ถูกจัดไว้ว่าเป็นการสนทนากลุ่ม ซึ่งจะช่วยให้เข้าใจถึงลักษณะของการสนทนา กลุ่มได้ชัดเจนขึ้น ดังนี้

1. การสนทนากลุ่มเป็นวิธีการในการเก็บข้อมูลเชิงคุณภาพ กลุ่มที่มีการพบปะกันเพื่อวัตถุประสงค์อื่นๆ จะไม่ใช่การสนทนากลุ่ม

2. ในการสนทนากลุ่ม การอภิปรายภายในกลุ่มจะทำให้ได้ข้อมูล ดังนั้น กลุ่มประเภทอื่นๆ มารวมกลุ่มกัน เพื่อการเก็บรวบรวมข้อมูลด้วยวิธีการใดวิธีการหนึ่งโดยไม่ใช้การอภิปรายจึงไม่ใช่การสนทนากลุ่ม เช่น Nominal groups หรือ Delphi groups เป็นต้น

3. การสนทนากลุ่มต้องเป็นการดำเนินการที่มีการวางแผนอย่างรอบคอบที่จะเชิญผู้เกี่ยวข้องหรือผู้ให้ข้อมูลที่เหมาะสม และเตรียมคำถามในการสนทนาเพื่อให้ได้คำตอบในการวิจัย โดยจะต้องมีผู้ดำเนินการที่รับผิดชอบในการดูแลให้กลุ่มได้สนทนาตรงประเด็นที่กำหนดไว้



3. วัตถุประสงค์ของการสนทนากลุ่ม

วัตถุประสงค์ของการสนทนากลุ่ม มีหลายประการ ได้แก่

1. เพื่อให้ได้ข้อมูลเบื้องต้นเกี่ยวกับลักษณะที่หลากหลายและแตกต่างของกลุ่มคนที่มีลักษณะ คล้ายคลึงกัน
2. เพื่อให้ได้ข้อมูลเปรียบเทียบพฤติกรรมของกลุ่มที่แตกต่างกัน
3. เพื่อใช้ในงานวิจัยที่ต้องการความรวดเร็ว เพราะสามารถทำได้ง่ายถ้ามีวิธีการ บริหารจัดการอย่าง

ถูกต้อง

4. เพื่อให้ทราบถึงทัศนคติของผู้ร่วมสนทนาในหัวข้อที่กำหนด รวมถึงวิธีการคิด และการเรียนรู้ใน

สถานการณ์นั้นๆ

5. เพื่อใช้หาข้อมูลสำหรับการสร้างสมมติฐานใหม่ๆ
6. เพื่อใช้สำรวจความคิดเห็น ทัศนคติ และคุณลักษณะต่างๆ ของกลุ่มเป้าหมาย
7. เพื่อทดสอบแนวความคิดเกี่ยวกับผลิตภัณฑ์ หรือ บริการที่เกิดขึ้นใหม่ในชุมชน
8. เพื่อประเมินผลโครงการ หรือ บริการด้านธุรกิจ
9. เพื่อเป็นแนวทางในการกำหนดคำถามในการสร้างแบบสอบถาม
10. เพื่อค้นหาคำตอบที่ยังคลุมเครือ/ไม่แน่ชัด เพื่อช่วยทำให้งานวิจัยเชิงสำรวจมีความสมบูรณ์ขึ้น

4. วิธีการสนทนากลุ่ม

การสนทนากลุ่มที่รู้จักกันแพร่หลายแบ่งออกเป็น 2 วิธี คือ

1. การสัมภาษณ์กลุ่มแบบเจาะจง (Focus Group Interviews) มีลักษณะคล้ายการสัมภาษณ์เชิงลึก ที่ต้องมีการซักถามเจาะจงเฉพาะเรื่อง

2. การสนทนากลุ่มตามธรรมชาติ (Group Discussion) เป็นการสนทนากลุ่มที่เกิดขึ้นได้โดยทั่วไป ในการทำงานภาคสนาม เช่น สนทนาใต้ต้นไม้ หรือ สภากาแฟ เป็นการสนทนาที่ไม่มีโครงสร้างทั้งในแง่ ประเด็นการสนทนาและผู้เข้าร่วมสนทนา

5. สิ่งที่สำคัญในการจัดสนทนากลุ่ม

1. บุคคลากรที่เกี่ยวข้อง (Personnel)
 - ผู้ดำเนินการสนทนา (Moderator / Facilitator)
 - ผู้จดบันทึกการสนทนา (Notetaker/ Recorder)
 - ผู้ช่วยทั่วไป (Assistant/ Caretaker)
2. แนวทางในการสนทนากลุ่ม (Group Discussion Guide)
3. อุปกรณ์สนาม (Field Instruments)
4. แบบฟอร์มคัดเลือกกลุ่มผู้ร่วมสนทนา (Screening Form)
5. สิ่งเสริมสร้างบรรยากาศ (Refreshment & Snack)

6. ของสมนาคุณแก่ผู้ร่วมสนทนา (Remuneration)
7. สถานที่และระยะเวลา (Location and Time)

6. คุณลักษณะและบทบาทหน้าที่ของบุคคลากรที่เกี่ยวข้อง

1. **ผู้ดำเนินการสนทนา (Moderator/Facilitator)** ถือเป็นบุคคลสำคัญที่ทำให้การสนทนาบรรลุเป้าหมาย จึงต้องมีคุณลักษณะ ดังนี้

- 1.1 รู้ถึงความต้องการ หรือเป้าหมายของโครงการเป็นอย่างดี
- 1.2 มีบุคลิกภาพดี
- 1.3 มีมนุษยสัมพันธ์ สุภาพ อ่อนโยน มีอารมณ์ขัน
- 1.4 สามารถแก้ไขปัญหเฉพาะหน้าได้
- 1.5 สามารถพูด หรือ ใช้ภาษาท้องถิ่นเพื่อการสื่อสารได้ดี

นอกจากนี้ ผู้ดำเนินการสนทนาควรบทบาทหน้าที่ดังนี้

- 1) สร้างบรรยากาศอย่างเป็นกันเองตั้งแต่เริ่มต้นสนทนาจนกระทั่งเสร็จสิ้นการสนทนา
- 2) ควรชี้แจงวัตถุประสงค์ของการจัดสนทนากลุ่มก่อนดำเนินการ
- 3) ขอความร่วมมือในการแสดงความคิดเห็นและยินยอมให้มีการบันทึกข้อมูล
- 4) ควบคุมประเด็น จังหวะของการสนทนา และ เวลา
- 5) ทำตัวเสมือนเป็นผู้เรียนรู้ (เป็นผู้ฟังที่ดี ไม่แสดงความคิดเห็น) ให้ผู้สนทนาได้แสดงความคิด

อย่างเสรี

- 6) ยืดหยุ่น เปิดใจ อดทนต่อการรบกวน/ไม่ร่วมมือ
- 7) ระมัดระวังน้ำเสียง ท่าทีของตนเอง และควบคุมอารมณ์ของตนเอง
- 8) กระตุ้นให้ผู้ร่วมสนทนาทุกคนมีส่วนร่วมในการสนทนา
- 9) สังเกตพฤติกรรมของผู้ร่วมสนทนาตลอดเวลาการสนทนากลุ่ม
- 10) ระมัดระวังความขัดแย้งที่จะเกิดขึ้นในการสนทนา หากเกิดขึ้นควรหาทางหลีกเลี่ยง

2. ผู้จดบันทึกการสนทนา (Notetaker/ Recorder) มีบทบาทดังนี้

2.1 วาดแผนผังการนั่งของผู้ร่วมสนทนาทุกคน พร้อมมีหมายเลขและชื่อกำกับไว้ เพื่อประโยชน์ในการจดบันทึก และการสังเกตพฤติกรรม

2.2 จดบันทึกการสนทนา โดยการสังเกต และตั้งใจฟัง พร้อมบันทึกตามความเป็นจริง (ถ้อยคำ ปฏิกริยาของผู้ร่วมสนทนา)

- 2.3 ถอดเทปการสนทนาด้วยตนเอง
- 2.4 ข้อควรระวัง... ต้องไม่ร่วมสนทนาด้วย***

3. หน้าที่ของผู้ช่วยทั่วไป (Assistant/ Caretaker)

- 3.1 จัดเตรียมอุปกรณ์สนามให้พร้อม
- 3.2 จัดสถานที่และความพร้อมในการสนทนากลุ่ม
- 3.3 คอยควบคุมเครื่องบันทึกเสียง ขณะที่ทำการสนทนา
- 3.4 อำนวยความสะดวกแก่ผู้ดำเนินการสนทนา และ ผู้จัดบันทึก
- 3.5 ดูแลบริการเครื่องดื่มและของขบเคี้ยวแก่ผู้ร่วมสนทนา
- 3.6 อำนวยความสะดวกต่างๆ ไป



3. เครื่องมือที่ใช้ในการเก็บรวบรวมข้อมูล

1. องค์ประกอบของแนวคำถาม/ประเด็นคำถามในการสนทนากลุ่ม

เครื่องมือที่ใช้ในการเก็บรวบรวมข้อมูลของการสนทนากลุ่ม คือ แนวคำถาม/ประเด็นคำถามในการสนทนากลุ่ม ซึ่งแนวคำถามหรือประเด็นคำถามในการสนทนากลุ่มเป็นสิ่งสำคัญที่ส่งผลต่อความสำเร็จในการสนทนากลุ่ม นักวิจัยจำเป็นต้องกำหนดแนวคำถาม/ประเด็นในการสนทนากลุ่มที่มีความเหมาะสม สอดคล้องกับวัตถุประสงค์การวิจัยหรือคำตอบที่ผู้วิจัยต้องการ โดยแนวคำถาม/ประเด็นในการสนทนากลุ่มควรประกอบด้วยคำถามใน 3 ลักษณะ คือ

1. คำถามนำ
2. คำถามหลักซึ่งเป็นคำถามที่มุ่งตอบคำถามการวิจัย และ
3. คำถามเพื่อสรุป

คำถามทั้ง 3 ลักษณะนี้มีรายละเอียด ดังนี้

1. **คำถามนำ** เป็นคำถามที่จะนำผู้เข้าร่วมสนทนากลุ่มเข้าสู่ประเด็นการสนทนา เป็นคำถามเปิดกว้างๆ ที่จะช่วยให้ผู้เข้าร่วมสนทนา รู้สึกสบายๆ ในช่วงเริ่มต้นสนทนา โดยส่วนใหญ่จะนำไปสู่ประเด็นการวิจัยที่ต้องการคำตอบโดยตรง เช่น อาจเกริ่นนำว่า “วันนี้เราจะมาคุยกันในเรื่องเกี่ยวกับ การดำเนินการตามโครงการส่งเสริมพัฒนาเด็กเล็กในศูนย์พัฒนาการเด็กเล็กกันนะครับ พอกล่าวถึงเรื่องนี้ท่านคิดอย่างไร” หรือ “วันนี้เราจะคุยเรื่องอาหารการกินกัน อาหารที่ท่านชอบกินมากที่สุดคืออะไร ทำไมถึงชอบ”

2. **คำถามหลัก** ต้องเป็นคำถามที่สอดคล้องกับคำถามการวิจัย/วัตถุประสงค์การวิจัย จะประกอบด้วยคำถามหลัก (main questions) และคำถามรอง (sub questions) ซึ่งเป็นข้อคำถามที่แสดงให้เห็นถึงรายละเอียดที่ต้องการขยายคำถามหลักเพื่อให้ผู้วิจัยได้เข้าใจในประเด็นต่างๆ ชัดเจนขึ้น รวมทั้งคำถามที่จะใช้เพื่อให้ผู้เข้าร่วมสนทนาได้ขยายความหรือบอกเล่าบางสิ่งบางอย่างที่มักไม่เปิดเผยง่ายๆ เป็นการ “ล้วงคำตอบ” เรียกว่า เป็นคำถามแบบทะล่อมกล่อมเกล่า (probe questions) เช่น “ท่านมีวิธีคิดในเรื่อง.....อย่างไร” “ท่านมีการเตรียมการอย่างไรบ้าง” “สิ่งที่ได้ดำเนินการมีสิ่งใดที่ถือว่าเป็นจุดแข็ง และสิ่งใดที่เป็นจุดอ่อน” “หากจะต้องปรับปรุงการดำเนินการ ท่านคิดว่าควรปรับปรุงในด้านใดบ้าง” และ “ท่านคิดว่าควรหน่วยงานใดเข้ามาสนับสนุนการดำเนินงานบ้าง และควรสนับสนุนอย่างไร” โดยควรมีคำถามหลัก (main questions) อยู่ระหว่าง 6-10 ประเด็น ส่วนคำถามรองให้ขึ้นอยู่กับความครอบคลุมแต่ไม่ควรมากเกินไป

3. **คำถามเพื่อการสรุป** เป็นคำถามที่ผู้วิจัยใช้เพื่อตรวจสอบว่า มีประเด็นที่ผู้ร่วมสนทนากลุ่มอาจยังไม่มีโอกาสได้กล่าวถึง หรืออยากเพิ่มเติมข้อมูลที่มีความสำคัญในการสนทนากลุ่ม เช่น “จากที่เราคุยกันมา มีท่านใดที่อยากเสนอประเด็นหรือมุมมองอื่นๆ อะไรอีกบ้างไหม” หรือ “มีใครอยากเพิ่มเติมเนื้อหาในเรื่องใดอีกบ้างไหม” หรือ “ในเรื่องข้อเสนอมุ่งเพื่อการปรับปรุงตามที่เราร่วมกันมา มีใครอยากเสนอเพิ่มเติมเพิ่มเติมไหม”

สำหรับการสร้างแนวคำถามในการสนทนากลุ่มนั้น สิ่งที่ควรคำนึงถึงเป็นเรื่องแรก คือควรเป็นคำถามที่ตรงกับคำถามการวิจัยหรือสิ่งที่ต้องการคำตอบหรือสอดคล้องกับวัตถุประสงค์การวิจัย และควรเป็นคำถามเปิดที่ง่าย ตรงไปตรงมา เป็นคำถามที่ใช้ในการถามสมาชิกทุกคน โดยสมาชิกทุกคนสามารถให้ข้อมูลและบอกความรู้สึกได้ ไม่ใช่เพื่อถามบุคคลใดบุคคลหนึ่งเป็นการเฉพาะเจาะจง และในแต่ละคำถามไม่ควรถามในหลายๆ ประเด็น ควรถามเพียงประเด็นเดียว รวมทั้งไม่เป็นคำถามที่ต้องการคำตอบเพียงว่า “ใช่” หรือ “ไม่ใช่” เท่านั้น นอกจากนี้ ควรเป็นคำถามที่ไม่ทำให้ผู้ร่วมสนทนาสับสน (การใช้ภาษาที่เข้าใจง่าย) ดีความได้ยาก รวมทั้งควรเป็นคำถามที่ไม่ทำให้ผู้ร่วมสนทนากลุ่มเกิดข้อขัดแย้งกัน

2. ลักษณะของแนวคำถามในการสนทนากลุ่ม

- 1.แนวคำถาม/ประเด็นคำถามที่ใช้ในการสนทนากลุ่ม จะต้องสอดคล้องกับวัตถุประสงค์การวิจัย
- 2.แนวคำถาม/ประเด็นคำถามจะมุ่งเป้าไปที่การทำ ความเข้าใจพฤติกรรม (Behavior) การรับรู้ (Perception) และความรู้สึก (Feeling) ของสิ่งที่ต้องการวิจัย
- 3.ควรมีแนวคำถาม/ประเด็นคำถามหลักในการถามประมาณ 6 – 10 คำถาม ในแต่ละแนวคำถาม/ประเด็นคำถามหลักควรมีแนวคำถาม/ประเด็นคำถามรอง 3-5 คำถาม
- 4.การสนทนากลุ่มจะเป็นการสนทนาโดยมีจุดมุ่งหมายอยู่แล้ว แต่ต้องค่อยๆ ทะลอมถามไปเรื่อยๆ ให้นึกถึงคำถาม 6 Question Words (ใคร / ทำอะไร / ที่ไหน / เมื่อไหร่ / ทำไม / อย่างไร) ให้ถามความคิดเห็น เหตุผล และมุมมอง
- 5.เป็นคำถามปลายเปิด เช่น
 - “คุณคิดอย่างไรเกี่ยวกับเรื่องของ.....”
 - “คุณมีความคิดเห็นในเรื่อง.....อย่างไรบ้าง”
 - “คุณรู้สึกอย่างไรเกี่ยวกับ.....”
 - “คุณได้ข้อมูลเกี่ยวกับ...มาอย่างไร”

รูปแบบของแนวคำถาม/ประเด็นคำถามที่ใช้ในการสนทนากลุ่มที่ใช้โดยทั่วไปนั้น ควรมีรูปแบบดังต่อไปนี้

- 1.มีลักษณะเป็นเค้าโครง(outline) หรือหัวข้อการสนทนา
- 2.จะต้องมีความยืดหยุ่นได้ (flexible) เป็นเพียงแนวคำถามคร่าวๆ เพื่อเป็นแนวในการสัมภาษณ์หรือการสนทนาให้ครบถ้วนตามวัตถุประสงค์ของการวิจัย
- 3.ควรจะเรียงลำดับให้เนื้อหา มีความต่อเนื่อง
- 4.เนื้อหาของแนวคำถามในการวิจัยเรื่องเดียวกันแต่ใช้กับกลุ่มเป้าหมาย แต่ละกลุ่มอาจไม่เหมือนกันก็ได้
- 5.ความยาวของแนวคำถามควรมีความยาวไม่มากนัก คือประมาณ 1-3 หน้ากระดาษ

เนื่องจากคำถามในแนวคำถาม/ประเด็นคำถามจะเป็นเพียงเค้าโครงของคำถาม เท่านั้น ดังนั้นลักษณะของคำถามที่ใช้ในการสนทนากลุ่มควรเป็น ดังนี้

- 1.เป็นคำถามปลายเปิด (open-ended questions) คือ เป็นคำถามในลักษณะที่เปิดโอกาสให้ผู้ให้ข้อมูลตอบได้อย่างเสรีตามความพอใจ
- 2.เป็นคำถามที่ไม่เป็นการถามนำหรือเสนอแนะให้ผู้ให้ข้อมูลตอบ ไปในแนวทางที่วางไว้
- 3.เป็นคำถามที่จะไม่ทำให้ผู้ให้ข้อมูลเกิดความรู้สึกไม่อยากตอบ หรือจะทำให้ผู้ให้ข้อมูลเกิดความเสียหายหรืออับอาย
- 4.เป็นคำถามที่เน้นในเรื่องความ คิดเห็นหรือเหตุผล เป็นการอธิบายที่มีรายละเอียดลุ่มลึก และมีความหมายมากกว่าที่จะเน้นในเรื่องปริมาณ
- 5.ไม่ควรถามคำถามที่เป็นความรู้ทางวิชาการมากเกินไป เพราะถ้าผู้ให้ข้อมูลตอบไม่ได้จะรู้สึกกลัวที่จะตอบหรือพูดคุยต่อไป
- 6.ควรใช้คำถามที่มีลักษณะกระตุ้นให้ได้แสดงความคิดเห็นอธิบายความให้กว้างขวางขึ้น หากยังเงียบ ควรถามคำถามอื่นๆต่อไป

3. การหาคุณภาพแนวคำถาม/ประเด็นคำถาม

คุณภาพของเครื่องมือขึ้นอยู่กับลักษณะสำคัญที่ต้องพิจารณาได้แก่ ความเที่ยงตรง(Validity) ความเชื่อมั่น(Reliability) ความเป็นปรนัย(Objectivity) อำนาจจำแนก(Discrimination)ปฏิบัติจริงได้ (Practical) ยุติธรรม (Fairness) และประสิทธิภาพ (Efficiency) อย่างไรก็ตามไม่ได้หมายความว่าเครื่องมือทุกชนิดหรือทุกชิ้นต้องตรวจสอบคุณภาพทุกประเด็นขึ้นอยู่กับชนิดหรือประเภทของเครื่องมือ หรือแล้วแต่ความจำเป็นที่ต้องใช้สำหรับการวิจัย ในการหาคุณภาพแนวคำถาม/ประเด็นคำถาม มักจะหาคุณภาพดังนี้

3.1 ความเที่ยงตรง (Validity) บางแห่งเรียกว่า ความตรง เป็นลักษณะที่บ่งชี้ว่าเครื่องมือนี้สามารถวัดในสิ่งที่ประสงค์จะวัดคือ สามารถเก็บรวบรวมข้อมูลหรือวัดค่าตัวแปรได้ตรงตามวัตถุประสงค์ของการวิจัย เช่น ตาชั่ง หรือเครื่องชั่ง ความเที่ยงตรงมีหลายประเภทได้แก่ ความเที่ยงตรงตามเนื้อหา ความเที่ยงตรงตามโครงสร้าง ความเที่ยงตรงตามสภาพและความเที่ยงตรงตามพยากรณ์ เครื่องมือที่ใช้ในการรวบรวมข้อมูล ควรตรวจสอบความเที่ยงตรงแต่ไม่จำเป็นต้องตรวจสอบความเที่ยงตรงครบทุกประเภท ซึ่งในแนวคำถาม/ประเด็นคำถามในการสนทนากลุ่มมักจะใช้ความเที่ยงตรงตามเนื้อหา (Content Validity) ในการตรวจสอบคุณภาพด้านความเที่ยงตรง (Validity)

3.2 ความเชื่อมั่น (Reliability) เมื่อวัดสิ่งเดียวกันค่าของการวัดแต่ละครั้งควรคงที่สม่ำเสมอ เครื่องมือที่ดีต้องวัดในสิ่งหนึ่งสิ่งใดแล้วได้ผลคงที่ คงเส้นคงวา ในการสนทนากลุ่มมักใช้วิธีการตรวจสอบสามเส้า (Triangulation) เพื่อตรวจสอบคุณภาพด้านความเชื่อมั่นของข้อมูล และคำตอบที่จะได้

4. วิธีการตรวจสอบสามเส้า คืออะไร

Triangulation หมายถึง การเปรียบเทียบข้อค้นพบ (Finding) ของปรากฏการณ์ที่ทำการศึกษา (Phenomenon) จากแหล่งและมุมมองที่แตกต่างกัน นักวิจัยจำนวนมากคาดหวังว่า Triangulation เป็นแนวทางการยืนยันความน่าเชื่อถือ (Credibility, Validity) ของข้อมูลหรือสิ่งที่ค้นพบ

ข้อเท็จจริง คือ การตรวจสอบสามเส้า (triangulation) เป็นการใช้ระเบียบวิธีการวิจัยหลายอย่างในการศึกษาปรากฏการณ์เดียวกัน ไม่จำเป็นต้องมีสามข้อ มีมากกว่านี้ก็ได้ เช่น ระเบียบวิธีวิจัย (research method triangulation), ทฤษฎี (theoretical triangulation), ผู้วิจัย (researcher triangulation), ข้อมูล (data triangulation)

การตรวจสอบสามเส้า (triangulation) นำมาใช้ในการตรวจสอบคุณภาพงานวิจัยทั้งการวิจัยเชิงปริมาณ (Quantitative research) และการวิจัยเชิงคุณภาพ (Qualitative research) ในการศึกษาเชิงปริมาณ (Quantitative) เป็นการตรวจสอบความถูกต้อง (Validation) การศึกษาเชิงคุณภาพเป็นการหาคำตอบ เป็นกลยุทธ์การใช้วิธีการที่เหมาะสมเพื่อหาความน่าเชื่อถือ (Credibility) ของการวิเคราะห์เชิงคุณภาพ เป็นวิธีการทางเลือกของเกณฑ์พิจารณาปกติ เช่น ความเชื่อมั่น (Reliability) และความถูกต้อง (Validity)

การตรวจสอบสามเส้า (triangulation) ในการศึกษาเชิงคุณภาพ เป็นกระบวนการที่ถูกนำมาใช้ในการสังเคราะห์ ด้วย การรวบรวมวิธีการใช้ผู้สังเกต (observer) ทฤษฎี (theory) วิธีการ (methods) และข้อมูลเชิงประจักษ์ (empirical material) ที่ซ้ำซ้อนกัน นักวิจัยหวังว่า จะขจัดจุดด้อย หรือ ความลำเอียงภายในและปัญหาที่เกิดจากการใช้วิธีการอย่างเดียวและการใช้ทฤษฎีเดียวในการศึกษา

รูปแบบของ Triangulation

รูปแบบของ Triangulation มี 7 รูปแบบได้แก่

1. Data Triangulation การเปรียบเทียบและตรวจสอบความแน่นอนของข้อมูลโดยนำข้อมูลที่ได้มาเปรียบเทียบ
2. Multiple Investigator Triangulation การใช้นักวิจัยหลายคนในสนามแทนการใช้นักวิจัยเพียงคนเดียว
3. Multiple Analyst Triangulation การใช้ผู้วิเคราะห์ข้อมูลที่เก็บจากสนามมากกว่า 2 คนขึ้นไป
4. Reviews Triangulation การให้บุคคลต่าง ๆ ที่ไม่ใช่ นักวิจัยทำการทบทวนข้อค้นพบจากการวิเคราะห์
5. Methods Triangulation การเปรียบเทียบข้อมูลที่ได้มาจากการเก็บข้อมูลหลายวิธีการ
6. Theory Triangulation การใช้มุมมองของทฤษฎีต่าง ๆ มาพิจารณาข้อมูลชุดเดียวกัน
7. Interdisciplinary Triangulation การใช้สหวิทยา การมาร่วมวาทกรรม อธิบายข้อค้นพบต่างๆ

4. ขั้นตอนการสนทนากลุ่ม

1. องค์ประกอบของการสนทนากลุ่ม

องค์ประกอบของการสนทนากลุ่มมีดังนี้

1. ประเด็น/แนวคำถามที่ต้องการสนทนา ซึ่งจะทำให้สามารถรับทราบความคิดเห็นในแง่มุมต่าง ๆ
2. แนวคำถามที่จะต้องกำหนดไว้ล่วงหน้า และจะต้องมีการจัดเป็นหมวดหมู่ และลำดับก่อนหลัง เพื่อป้องกันความสับสนในการสนทนา
3. การคัดเลือกผู้เข้าร่วมสนทนากลุ่ม โดยจะคัดเลือกผู้ที่มีประสบการณ์ตรง และมีภูมิหลังคล้าย ๆ กัน หรือใกล้เคียงกัน เพื่อประโยชน์ในการแลกเปลี่ยนความคิดเห็นระหว่างสมาชิกในกลุ่ม
4. บุคลากรที่จะดำเนินการสนทนากลุ่ม ประกอบด้วย
 - 4.1 พิธีกร ทำหน้าที่ถามคำถาม และนำการพูดคุย รวมทั้งควบคุมการสนทนาให้เป็นไปตามวัตถุประสงค์ กระตุ้นให้สมาชิกได้แสดงความคิดเห็นอย่างทั่วถึง เท่าเทียมกัน
 - 4.2 ผู้จัดบันทึกการสนทนา ซึ่งจะจดทั้งคำพูด อากัปกิริยา ท่าทาง อารมณ์ รวมทั้งการบันทึกผังการนั่งของสมาชิกผู้เข้าร่วมสนทนาด้วย
 - 4.3 ผู้ช่วยดำเนินรายการ เป็นผู้คอยอำนวยความสะดวกให้แก่กลุ่มผู้สนทนาทุกด้าน อาทิ การบริการเครื่องดื่ม อาหารว่าง รวมทั้งคอยควบคุมไม่ให้กลุ่มผู้สนทนาได้รับการรบกวนจากภายนอก
5. อุปกรณ์ที่ใช้ในการสนทนากลุ่ม ประกอบด้วย
 - 5.1 เครื่องบันทึกเสียง โดยจะต้องเตรียมสำรองแบตเตอรี่ให้เพียงพอ
 - 5.2 สถานที่สำหรับการสนทนา ซึ่งจะต้องเป็นสถานที่ที่สมาชิกรู้จัก มีความสะดวกสบาย เงียบสงบไม่พลุกพล่านหรือมีเสียงรบกวน
 - 5.3 ของที่ระลึก เพื่อตอบแทนสมาชิกที่เข้าร่วมกลุ่มสนทนา ซึ่งจะแจกให้หลังเสร็จการสนทนาแล้ว
 - 5.4 อาหารว่าง น้ำดื่มระหว่างการสนทนา รวมทั้งอุปกรณ์เสริมการพูดคุย อาทิ รูปภาพ เอกสาร หนังสือ ฯลฯ
 - 5.5 ระยะเวลาที่เหมาะสม คือ ไม่ควรเกินกว่า 2 ชั่วโมงโดยประมาณ

2. ขั้นตอนการสนทนากลุ่ม

ในการดำเนินการสนทนากลุ่ม มีขั้นตอนในการดำเนินการดังนี้

1. เชิญสมาชิกเข้าห้องที่จัดเตรียมไว้ หากเป็นห้องที่ใหญ่ และสมาชิกนั่งห่างกัน อาจต้องมีระบบเสียงเข้ามาช่วยให้การสนทนาเป็นไปอย่างราบรื่นชัดเจน
2. ควรมีป้ายชื่อ (อาจเป็นชื่อจริงหรือชื่อสมมุติก็ได้) สำหรับสมาชิกทุกคน โดยวางป้ายชื่อไว้ด้านหน้า เพื่อให้สามารถเรียกชื่อกันได้
3. เริ่มต้นด้วยการแนะนำตนเองและทีมงาน โดยผู้ดำเนินการสนทนา (Moderator) จะต้องชี้แจงวัตถุประสงค์ของการสนทนากลุ่มในครั้งนั้นด้วย พร้อมทั้งขออนุญาตด้วยว่าจะมีการบันทึกเสียงไว้ด้วย
4. สร้างบรรยากาศ สร้างความคุ้นเคย และเริ่มคำถามตามลำดับที่เตรียมไว้
5. เปิดโอกาสให้สมาชิกมีการแลกเปลี่ยนความคิดเห็น โดยพิธีกรต้องคอยกระตุ้นให้สมาชิกได้แสดงความคิดเห็นอย่างทั่วถึง รวมทั้งคอยจำกัดเวลาสำหรับสมาชิกบางรายที่ใช้เวลามากเกินไปในการแสดงความคิดเห็นหรือครอบงำความคิดเห็นผู้อื่น
6. เมื่อได้พูดคุยจนครบประเด็น และถึงเวลาที่ต้องยุติ (ไม่ควรเกิน 2 ชั่วโมง) ผู้ดำเนินการสนทนา กล่าวยุติการสนทนา กล่าวขอบคุณ และแจกของที่ระลึกแก่ผู้เข้าร่วมสนทนากลุ่ม

3. คุณลักษณะสำคัญในการเป็นผู้ดำเนินการสนทนากลุ่มที่มีประสิทธิภาพ

เก็จกนก เอื้อวงศ์ (2562) ได้กล่าวว่า ประสิทธิภาพในการสนทนากลุ่มขึ้นอยู่กับผู้ดำเนินการสนทนากลุ่มเป็นปัจจัยสำคัญ ผู้ดำเนินการสนทนากลุ่มควรมีคุณลักษณะที่สำคัญดังนี้

1. ต้องมีความคุ้นเคยกับเรื่องหรือประเด็นในการสนทนาโดยหากเป็นนักวิจัยก็ต้องศึกษาค้นคว้า และมีความรู้ความเข้าใจในประเด็นที่สนทนา แต่หากไม่ใช่ นักวิจัยต้องเป็นบุคคลที่มีประสบการณ์และคุ้นเคยกับประเด็น หรือทำความเข้าใจประเด็นที่สนทนาเป็นอย่างดี
2. เป็นบุคคลที่มีความสุภาพ จริงใจ ยืดหยุ่น มีความละเอียดอ่อนต่อบุคคลทั้งหญิงและชาย และคำนึงถึงความอ่อนไหวทางวัฒนธรรม ซึ่งคุณลักษณะนี้มีส่วนที่จะเสริมสร้างบรรยากาศในการสนทนากลุ่มเป็นไปด้วยดีมีความเป็นกันเอง ไม่ทำให้เกิดความขัดแย้งในกลุ่ม
3. เป็นบุคคลที่เคารพและให้เกียรติผู้เข้าร่วมการสนทนา ไม่แสดงออกในลักษณะการตัดสิน การผูกขาด การพูดเพียงคนเดียว หรือแสดงอาการดูถูกผู้เข้าร่วมการสนทนากลุ่ม รวมถึงการแสดงว่าตัวผู้ดำเนินการสนทนามีความรู้ หรือรู้มากกว่าผู้ร่วมสนทนา
4. เป็นบุคคลที่เป็นอิสระจากอคติทั้งหลาย ไม่แสดงความคิดเห็นด้วยหรือไม่เห็นด้วยกับเรื่องที่สมาชิกพูด และไม่ชี้นำความคิดของสมาชิกในกลุ่ม
5. เป็นผู้เอื้ออำนวยในการนำกลุ่มในการสนทนา ต้องการทักษะเกี่ยวกับกระบวนการกลุ่ม สิ่งสำคัญคือต้องรู้ว่าจะมีวิธีการในกลุ่มอย่างไร หากมีคนที่เข้ามาครอบงำกลุ่ม หรือมีความขัดแย้งในกลุ่ม

6. เป็นผู้มีทักษะในการใช้คำถามที่ควรเป็นคำถามเปิด มีความชัดเจน ตรงประเด็น รวมทั้งใช้คำถามที่สามารถจะชักใช้ไล่เรียงข้อมูลต่างๆ หรือเป็นคำถามตะล่อมกล่อมเกล่าได้เป็นอย่างดี

7. มีความสามารถด้านภาษาที่ใช้ในการสนทนากลุ่ม เพราะการสนทนากลุ่มไม่สามารถดำเนินการได้โดยผ่านล่ามหรือโดยบุคคลที่สาม ไม่ว่าจะเขามีทักษะหรือไม่ก็ตาม ดังนั้น ในกรณีที่มีการใช้ภาษาท้องถิ่น ผู้ดำเนินการควรมีความสามารถในการใช้ภาษาของท้องถิ่นนั้นได้เป็นอย่างดี

8. เปิดโอกาสให้สมาชิกมีการแลกเปลี่ยนความคิดเห็น โดยผู้ดำเนินการสนทนาต้องคอยกระตุ้นให้สมาชิกได้แสดงความคิดเห็นอย่างทั่วถึง รวมทั้งคอยจำกัดเวลาสำหรับสมาชิกบางรายที่ใช้เวลามากเกินไปในการแสดงความคิดเห็นหรือครอบงำความคิดผู้อื่น

4. ข้อดีและข้อจำกัดของการสนทนากลุ่ม

4.1 ข้อดีของการสนทนากลุ่ม

4.1.1 ช่วยเก็บข้อมูลจากตัวอย่างจำนวนหลายคนได้ในระยะเวลาสั้น และสามารถเสนอผลการศึกษาได้ในเวลาอันจำกัด

4.1.2 มีโครงสร้างที่ยืดหยุ่น และใช้กับกลุ่มตัวอย่างได้หลายแบบ

4.1.3 นักวิจัยสามารถเลือกใช้ได้ตามต้องการ สามารถใช้เสริมกับการวิจัยแบบอื่นก็ได้

4.1.4 ข้อมูลที่ได้เป็นการผ่านการถกเถียงโต้ตอบกันเองของกลุ่มสนทนา ทำให้มั่นใจในความถูกต้องแม่นยำ มีความน่าเชื่อถือ และมีความหลากหลายของข้อมูล

4.1.5 ข้อมูลการสนทนากลุ่มแต่ละครั้งทำให้ได้ประเด็นคำถามใหม่ๆ หรือสมมติฐานใหม่ๆ เพื่อการค้นคว้าศึกษาต่อ

4.1.6 ปฏิกริยาของผู้ร่วมวงสนทนาต่อประเด็นที่สนทนา และต่อกันและกัน ทำให้ได้ข้อมูลเกี่ยวกับอิทธิพลของวัฒนธรรมและคุณค่าต่างๆ ของสังคมของผู้เข้าร่วมวงสนทนาที่มาจากวัฒนธรรมเดียวกัน

4.1.7 บรรยากาศเป็นกันเอง การมีปฏิสัมพันธ์ต่อกัน ช่วยทำให้การสนทนาของกลุ่มเป็นไปอย่างมีชีวิตชีวา ไม่ตึงเครียด

4.1.8 ผู้วิจัยสามารถดำเนินการสนทนาตามไปด้วย คอยควบคุมเกม และสร้างบรรยากาศให้ราบรื่นไปตามที่ตั้งเป้าหมายไว้

4.2 ข้อจำกัดของการสนทนากลุ่ม

4.2.1 ผู้ดำเนินการสนทนาที่ไม่ได้รับการฝึกฝนอย่างถูกต้อง จะทำให้การดำเนินกลุ่มไม่ราบรื่น

4.2.2 แนวทางการสนทนากลุ่มที่เรียบเรียงไม่ดี ไม่มีลำดับ มีความซับซ้อน จะทำให้การสนทนาวกวน สับสน ในที่สุดผู้ร่วมสนทนาก็จะไม่อยากที่จะออกความคิดเห็น

4.2.3 ผู้ร่วมวงสนทนาไม่มีลักษณะร่วมคล้ายกัน หรือวัฒนธรรมเดียวกัน และสามารถข่มกันได้ การสนทนาก็จะไม่ราบรื่น บรรยากาศกลุ่มเสีย หรือมีคนไม่พูดมากขึ้น

4.2.4 ข้อมูลจากการสนทนากลุ่มไม่สามารถให้ภาพพฤติกรรมจริง ซึ่งได้จากการสังเกต เพราะสิ่งที่คิดหรือพูดออกมาอาจไม่ใช่สิ่งที่ทำ

4.2.5 ข้อมูลจากกลุ่มแต่ละกลุ่มไม่สามารถเป็นตัวแทนของสังคมหรือวัฒนธรรมที่ผู้ร่วมสนทนาคำเนินชีวิตอยู่ได้ ใช้อธิบายได้เฉพาะกับบริบทของกลุ่มนั้นๆ เท่านั้น

4.2.6 ไม่เหมาะที่จะใช้ในหัวข้อสนทนาที่เป็นเรื่องส่วนตัวมากๆ

4.2.7 การสร้างแนวคำถาม จะต้องเรียงเรียงแนวคำถามให้ดีไม่วกวน โดยอาจจะเรียงลำดับตามประเภทของประเด็นตามความยากง่ายหรือตามลำดับความตรงไปตรงมาและซับซ้อนของเหตุผลตั้งนั้นควรจะต้องมีการทดสอบ (Pretest)

4.2.8 การคัดเลือกสมาชิกผู้เข้าร่วมวงสนทนา จะต้องได้ตามหลักเกณฑ์ที่กำหนดไว้ โดยต้องมีลักษณะต่างๆที่เหมือนกัน (Homogeneous) ไม่ข่มซึ่งกันและกัน



5. การวิเคราะห์ข้อมูล

1. ความหมายของการวิเคราะห์ข้อมูลเชิงคุณภาพ

สุชาติ ประสิทธิ์รัฐสินธุ์ และจุมพล หนีมพานิช (2538, 464) ได้กล่าวว่า การวิเคราะห์ข้อมูลเชิงคุณภาพโดยทั่วไป หมายถึง การสรุปเนื้อหาสาระของข้อมูล และหาแบบแผนของความสัมพันธ์ระหว่างข้อมูล หรือตัวแปร หรือหมายถึงการสรุป พรรณนาและการวิเคราะห์ความสัมพันธ์ระหว่างข้อมูล

ชยันต์ วรรณะภูมิ (2536, 143) ได้ให้ความหมายว่า การวิเคราะห์ข้อมูลเชิงคุณภาพ หมายถึง การนำเอาข้อมูลที่ได้จากการค้นคว้าวิจัยมาจัดกระทำให้เป็นระบบและหาความหมาย แยกแยะ องค์ประกอบ รวมทั้งเชื่อมโยงและหาความสัมพันธ์ของข้อมูลเพื่อให้สามารถ นำไปสู่ความเข้าใจต่อการดำรงอยู่และการเปลี่ยนแปลงของปรากฏการณ์ที่ศึกษา

นอกจากนี้ สมศักดิ์ ศรีสันติสุข (2544, 10) ได้ให้ความหมายว่า การวิเคราะห์ข้อมูลเชิงคุณภาพ หมายถึง การแยกแยะ การตีความหมาย การเปรียบเทียบ การหาความสัมพันธ์เกี่ยวกับ ปรากฏการณ์ การหาแบบแผนการอธิบายและการสรุปเกี่ยวกับกิจกรรมหรือพฤติกรรมในสภาพสังคม หรือปรากฏการณ์ทางสังคมที่ศึกษา

จากความหมายดังกล่าวข้างต้น จะเห็นว่าการวิเคราะห์ข้อมูลเชิงคุณภาพประกอบด้วยความหมายหลัก 2 ประการ คือ

1. การจำแนกและจัดระบบข้อมูลเพื่อให้เข้าใจถึงความหมายและความสัมพันธ์ของปรากฏการณ์จากทัศนะของผู้ถูกวิจัย (Native' s Category) การวิเคราะห์ข้อมูลในความหมายนี้ จึงเป็นการจัดหมวดหมู่ของข้อมูล หาแบบแผน ความหมายและความสัมพันธ์ของปรากฏการณ์ภายใต้บริบททางสังคม และวัฒนธรรมที่ศึกษา และทำความเข้าใจกับความหลากหลายและความแตกต่างของข้อมูลที่ เก็บรวบรวมมา
2. การหาความสัมพันธ์ของข้อมูล แยกแยะเงื่อนไขเพื่ออธิบายสาเหตุความสัมพันธ์ รวมทั้งเป็นการอธิบายการเกิดขึ้น การดำรงอยู่และการเปลี่ยนแปลงของปรากฏการณ์ที่ศึกษา

2. ลักษณะของการวิเคราะห์ข้อมูลเชิงคุณภาพ

2.1 การวิเคราะห์ข้อมูลเชิงคุณภาพ ต้องการที่จะอธิบายความสัมพันธ์ของปรากฏการณ์เช่นเดียวกับการวิจัยเชิงปริมาณ แต่เป็นการอธิบายในมิติที่แตกต่างกัน คือการวิเคราะห์ข้อมูลเชิงคุณภาพมุ่งเน้นที่จะจำแนกให้เห็นความหลากหลาย (Complexity) และความหมายของปรากฏการณ์ (Thick Description) มากกว่าที่จะเสนอให้เห็นถึงความคล้ายคลึงกันและความสัมพันธ์ที่ วัดได้ด้วยค่าทางสถิติ

2.2 การวิเคราะห์ข้อมูลอาศัยข้อมูลที่มีลักษณะเป็นภาพรวม (Holistic View) ซึ่งหมายถึงองค์ประกอบของปรากฏการณ์ที่มีความสัมพันธ์เกี่ยวโยงซึ่งกันและกันที่มีอยู่แล้วตามสภาพที่เป็นจริงเพื่อช่วย

ให้เกิดความหมายและความสัมพันธ์ของปรากฏการณ์ในด้านต่างๆ ไม่ใช่เป็นการเลือกวิเคราะห์ปรากฏการณ์อย่างโดดๆหรือเป็นส่วนเป็นส่วนเป็นเสี้ยวที่ขาดความเกี่ยวพันกับส่วนอื่น ๆ (Holloway & Wheeler, 1996)

2.3 การวิเคราะห์ข้อมูลเชิงคุณภาพจะเริ่มกระทำพร้อมๆกับการเก็บรวบรวมข้อมูล และกระทำพร้อมๆกันไปตลอดระยะเวลาของการเก็บรวบรวมข้อมูล (ชาย โปธิสิตา, 2549) ทั้งนี้เพราะการวิจัยเชิงคุณภาพเป็นกระบวนการแสวงหาความรู้แบบอุปนัย (Inductive) คือเน้นการออกไปสัมผัสกับปรากฏการณ์เป็นรูปธรรมก่อน แล้วจึงสร้างสมมติฐาน และตรวจสอบสมมติฐานนั้นเป็นขั้นๆไป จนมั่นใจว่าเป็นข้อค้นพบที่สามารถลงเป็นข้อสรุปได้ และการวิจัยเชิงคุณภาพยังเป็นการศึกษาปรากฏการณ์จากหลายๆ มิติ (Multi-dimension) เพื่อให้เห็นภาพรวม (Holistic) ของปรากฏการณ์ที่เกิดขึ้น การมองจากหลายมิติหรือหลายแง่มุมนี้ คือการใช้แนวคิดทฤษฎีที่หลากหลายในการพิจารณาปรากฏการณ์ ดังนั้นระหว่างเก็บรวบรวมข้อมูล ซึ่งเป็นช่วงที่นักวิจัยได้สัมผัสกับรูปธรรมของปรากฏการณ์นั้นก็จะนำแนวคิดทฤษฎีที่หลากหลายมาช่วยในการวิเคราะห์ข้อมูลไปพร้อมๆ กันด้วย

2.4 การวิจัยเชิงคุณภาพต้องอาศัยข้อมูลที่เป็น "บริบท" ของปรากฏการณ์ที่ให้ความหมายและมีผลต่อการดำรงอยู่ของปรากฏการณ์นั้น ๆ มาเป็นแนวทางในการวิเคราะห์ข้อมูล (Holloway & Wheeler, 1996) นั่นคือ ปรากฏการณ์สังคมไม่ได้อยู่โดด ๆ ด้วยตัวของมันเอง แต่เกิดขึ้นภายใต้เงื่อนไขบางประการและมีความสัมพันธ์เกี่ยวข้องกับปรากฏการณ์อื่นๆในลักษณะใดลักษณะหนึ่ง ถ้าจะแยกปรากฏการณ์นั้นมาศึกษาโดดๆ หรือเป็นอิสระจากบริบทของมัน ก็จะทำให้ขาดความเข้าใจถึงความหมายและความสัมพันธ์ ตลอดจนทำให้เป็นการวิเคราะห์ปรากฏการณ์นั้นอย่างขาดความหมายทางประวัติศาสตร์ของมันไปนั่นเอง (Beck, 1994)

2.5 การวิเคราะห์ข้อมูลเชิงคุณภาพต้องคำนึงถึงทัศนะคนใน (Insider View/Emic) ซึ่งหมายถึงผู้ที่ให้ข้อมูลแก่นักวิจัย และทัศนะคนนอก (Outsider View/Etic) ซึ่งหมายถึงมุมมองของผู้วิจัย เพื่อให้ได้ข้อสรุปจากการวิเคราะห์ข้อมูลที่เป็นข้อสรุปของปรากฏการณ์จริงตามความคิดเห็นของผู้ที่อยู่ในปรากฏการณ์นั้นๆ จริงซึ่งก็หมายถึงผู้ให้ข้อมูล (Informants) นั่นเอง (ศากุล ช่างไม้, 2546)

2.6 นักวิจัยเชิงคุณภาพต้องคำนึงถึงข้อมูล "หน้าบ้าน" และข้อมูล "หลังบ้าน" ปรากฏการณ์ที่เรามองเห็นถือเป็นเพียงข้อมูล "หน้าบ้าน" ยังมีอีกส่วนหนึ่งที่ซ่อนอยู่เบื้องหลัง และเป็นสิ่งที่อธิบายความเคลื่อนไหว และทิศทางของปรากฏการณ์ "หน้าบ้าน" หน้าที่ของนักวิจัยในการวิเคราะห์ข้อมูลก็คือ การค้นหาเบื้องหลังของปรากฏการณ์ "หน้าบ้าน" อันนี้เพื่อทำความเข้าใจเกี่ยวกับปัญหาให้ชัดเจนขึ้นนั่นเอง (เบญจายอดดำเนิน-แอ๊ดติงค์ และคณะ, 2536)

2.7 การวิเคราะห์ข้อมูลเชิงคุณภาพต้องอาศัยสมมติฐานชั่วคราว นักวิจัยจะต้องนำแนวคิดทฤษฎีที่หลากหลายร่วมกับจินตนาการของนักวิจัย มาลองสร้างเป็นสมมติฐานชั่วคราว (Working Hypothesis) จำนวนมากและขณะที่เก็บรวบรวมข้อมูล สมมติฐานชั่วคราวเหล่านี้จะเป็นสิ่งที่ก่อให้เกิดแนวคิด และมีลักษณะ

ช่วยให้คิดต่อ (Generative) ดังนั้นคนช่างสงสัยจึงมีคุณสมบัติเหมาะสมที่จะเป็นนักวิจัยเชิงคุณภาพ (ชยันต์ วรรณะภุติ, 2537; สุภางค์ จันทวานิช, 2540)

2.8 ผู้วิจัยต้องเป็นผู้วิเคราะห์ข้อมูลด้วยตนเอง ทั้งนี้เพราะการวิเคราะห์ข้อมูลเชิงคุณภาพจะต้องกระทำไปพร้อมๆ กับการเก็บรวบรวมข้อมูล ต้องระลึกอยู่เสมอว่า**ผู้วิจัยคือเครื่องมือในการเก็บรวบรวมข้อมูล**ของงานวิจัยเชิงคุณภาพ และในขณะเดียวกันผู้วิจัยก็คือผู้ที่ต้องวิเคราะห์ข้อมูลด้วยตนเอง กระบวนการที่นักวิจัยเข้าไปสัมผัสปรากฏการณ์ด้วยตนเอง การสร้างสมมติฐานชั่วคราว จำเป็นต้องกระทำโดยนักวิจัยหลักที่รู้ปัญหาการวิจัยเป็นอย่างดี หรืออาจกล่าวได้ว่าต้องกระทำโดยผู้ที่มีคำถามการวิจัย และได้อ่านแนวคิดทฤษฎีต่างๆที่เกี่ยวข้องกับคำถามการวิจัยมาแล้วเป็นอย่างดี ซึ่งหากงานวิจัยที่ทำเป็นหมู่คณะ ผู้ร่วมวิจัยจะต้องทำงานกันอย่างใกล้ชิด มีการแลกเปลี่ยนข้อมูลและข้อคิดเห็นกันตลอดระยะเวลาของการเก็บรวบรวมข้อมูลและการวิเคราะห์ข้อมูล และถึงแม้เป็นงานวิจัยที่ทำตามลำพัง นักวิจัยก็ต้องแลกเปลี่ยนความคิดเห็นกับผู้อื่นตลอดเวลาเช่นกัน นั่นคือการวิเคราะห์ข้อมูลคือการสร้างบทสนทนาโต้ตอบ (Dialogue) ในสมองของนักวิจัยกับเพื่อนร่วมโครงการวิจัย หรือกับนักวิจัยคนอื่นๆ เพื่อให้เกิดความงอกเงยทางปัญญาในการพิจารณาปรากฏการณ์ต่อไป

3. วิธีการวิเคราะห์ข้อมูลเชิงคุณภาพ

การวิเคราะห์ข้อมูลต้องเริ่มกระทำพร้อม ๆ กับการเก็บรวบรวมข้อมูล และต้องดำเนินต่อไปภายหลังการเก็บข้อมูลสิ้นสุดลง ทั้งนี้เนื่องจากงานวิจัยเชิงคุณภาพไม่มีกรอบแนวคิดหรือทฤษฎีที่ตายตัวเป็นตัวกำหนด เป็นการศึกษาปรากฏการณ์จากหลายมิติเพื่อให้เห็นภาพรวมของสิ่งที่เกิดขึ้น การมองจากหลายมิตินี้เอง เป็นการใช้แนวคิดทฤษฎีที่หลากหลายในการพิจารณาปรากฏการณ์ โดยระหว่างที่ผู้วิจัยกำลังเก็บรวบรวมข้อมูลอยู่ อาจนำแนวคิดทฤษฎีต่างๆ ที่ได้ทบทวนวรรณกรรมมาช่วยในการวิเคราะห์ข้อมูลไปพร้อมกัน การวิเคราะห์ข้อมูลขณะเก็บรวบรวมข้อมูลยังช่วยในการรวบรวมข้อมูลเพิ่มเติมที่ไม่ครบถ้วน ให้ครบถ้วนพอที่จะตอบคำถามการวิจัยได้ (ศากุล ช่างไม้, 2546)

การวิเคราะห์ข้อมูลเป็นขั้นตอนที่สำคัญในกระบวนการวิจัยเชิงคุณภาพ โดยเฉพาะวิธีการหลักที่ใช้ในการวิเคราะห์นั้นเป็นวิธีการสร้างข้อสรุปจากข้อมูลจำนวนหนึ่ง มักไม่ใช้สถิติช่วยในการวิเคราะห์ หรือถ้าใช้สถิติก็ไม่ได้ใช้เป็นวิธีวิเคราะห์หลัก แต่ใช้เป็นข้อมูลเสริม ดังนั้นผู้วิเคราะห์ข้อมูลจึงมีบทบาทสำคัญอย่างยิ่งในการวิจัย ผู้วิเคราะห์ข้อมูลควรมีความรอบรู้ในเรื่องแนวคิดทฤษฎี มีความรู้จริงด้วยตัวเอง สามารถสร้างข้อสรุปผลเป็นกรอบแนวคิด (Appleton, 1995)

วิธีการวิเคราะห์ข้อมูลเชิงคุณภาพ แบ่งออกเป็น 2 ส่วน คือ

1. การวิเคราะห์ข้อมูลแบบสร้างข้อสรุป ในการวิจัยเชิงคุณภาพ ซึ่งส่วนใหญ่ข้อมูลที่นำมาวิเคราะห์จะเป็นข้อความบรรยาย (Descriptive) ซึ่งได้จากการสังเกต สัมภาษณ์ และจดบันทึก
 2. การวิเคราะห์เนื้อหา (Content Analysis) เป็นข้อความบรรยายเหมือนกัน แต่เป็นการกระทำกับข้อมูลที่ได้จากเอกสาร จะกระทำโดยการพยายามทำให้ข้อมูลนั้นเป็นจำนวนที่นับได้ มักใช้ในการวิเคราะห์ข้อมูลเอกสารในการวิจัยเอกสาร
- รายละเอียดมีดังนี้

1. การวิเคราะห์ข้อมูลแบบสร้างข้อสรุป

การวิเคราะห์ข้อมูลแบบนี้ มีอยู่ด้วยกัน 3 ชนิด (Appleton, 1995) คือ

1.1 การวิเคราะห์แบบอุปนัย (Analytic Induction) คือ การตีความสร้างข้อสรุปข้อมูลจากสิ่งที่เป็นรูปธรรม หรือปรากฏการณ์ที่มองเห็น เช่น พิธีกรรม การดำเนินชีวิต ความเป็นอยู่ การทำงาน ฯลฯ เมื่อผู้วิจัยได้เห็นหรือสังเกตหลาย ๆ เหตุการณ์ต่าง ๆ แล้วจึงลงมือสรุป แต่หากข้อสรุปนั้นยังไม่ได้รับการตรวจสอบอื่น ๆ ก็ถือว่า ผลที่ได้เป็นสมมติฐาน หากได้รับการยืนยันก็ถือว่าเป็นข้อสรุปได้

1.2 การวิเคราะห์โดยการจำแนกชนิดข้อมูล (Typological Analysis) คือ การจำแนกข้อมูลเป็นชนิด (Typologies) ซึ่งหมายถึง ขั้นตอนของเหตุการณ์ที่เกิดขึ้นอย่างต่อเนื่อง (ชาย โปธิสิตา, 2549) แบ่งออกได้เป็น 2 วิธี (Miles & Huberman, 1994)

1.2.1 แบบใช้ทฤษฎี คือ การแยกชนิดในเหตุการณ์นั้น ๆ โดยการยึดแนวคิดทฤษฎีเป็นกรอบ ซึ่งแบ่งเป็น

1) การกระทำ (Acts) คือ เหตุการณ์หรือสถานการณ์ หรือพฤติกรรมที่เกิดขึ้นในช่วงระยะเวลาใดเวลาหนึ่ง ไม่ยาวนานหรือต่อเนื่อง

2) กิจกรรม (Activities) คือ เหตุการณ์หรือสถานการณ์ หรือขอบประเพณีที่เกิดขึ้นในลักษณะต่อเนื่อง มีความผูกพันกับคนบางคนหรือบางกลุ่ม

3) ความหมาย (Meaning) คือ การที่บุคคลอธิบายหรือสื่อสาร หรือให้ความหมายเกี่ยวกับการกระทำหรือกิจกรรม อาจเป็นการให้ความหมายในลักษณะเกี่ยวกับโลกทัศน์ ความเชื่อ ค่านิยม บรรทัดฐาน

4) ความสัมพันธ์ (Relationship) คือ ความเกี่ยวข้องระหว่างบุคคลหลาย ๆ คน ในสังคมที่ศึกษาในรูปแบบใดรูปแบบหนึ่ง อาจจะเป็นรูปของการเข้ากันได้ หรือความขัดแย้งก็ได้

5) การมีส่วนร่วมในกิจกรรม (Participation) คือ การที่บุคคลมีความผูกพัน และเข้าร่วมกิจกรรม หรือปรับตัวให้เข้ากับสถานการณ์

6) สภาพหรือสถานการณ์ (Setting) คือ สภาพการณ์ที่การกระทำหรือกิจกรรมเกิดขึ้นจริง ขณะที่ทำการศึกษา

1.2.2 แบบไม่ใช้ทฤษฎี คือการจำแนกข้อมูลที่จะวิเคราะห์ตามความเหมาะสมกับข้อมูล ซึ่งอาจใช้สามัญสำนึก หรือประสบการณ์ของผู้วิจัย ซึ่งผู้วิจัยจะจำแนกข้อมูลเป็นชนิดง่าย ๆ ตามประเภทที่ผู้วิจัยสังเกต เมื่อจำแนกข้อมูลเป็นชนิดแล้ว ผู้วิจัยจะพิจารณาความสม่ำเสมอของการเกิดของข้อมูลต่าง ๆ ซึ่งจะ เป็นพื้นฐานในการอธิบายสาเหตุของปรากฏการณ์ ในการจำแนกข้อมูลเป็นชนิดทั้งโดยใช้ หรือไม่ใช้กรอบแนว ทฤษฎีนี้ ผู้วิจัยจะได้กำหนดหน่วยวิเคราะห์ให้แก่ข้อมูลด้วย

1.3 การวิเคราะห์โดยการเปรียบเทียบข้อมูล (Constant Comparison) คือ การใช้วิธีการ เปรียบเทียบโดยการนำข้อมูลมาเทียบเป็นปรากฏการณ์ มีความเป็นรูปธรรมมากขึ้น สามารถทำได้โดยการที่ ผู้วิจัยสังเกต หรือรวบรวมข้อมูลได้หลาย ๆ อย่าง แล้วนำมาแยกตามชนิด นำมาเปรียบเทียบกัน

ขั้นตอนการวิเคราะห์ข้อมูลแบบสร้างข้อสรุป

หลังจากเก็บรวบรวมข้อมูลและมีการตรวจสอบข้อมูลแล้ว จึงนำข้อมูลที่ได้มาทำการวิเคราะห์ข้อมูล โดยแบ่งเป็น 2 ขั้นตอนใหญ่ คือ

ขั้นตอนที่ 1 การหารูปแบบพฤติกรรมหรือหาข้อเท็จจริง

ขั้นตอนที่ 2 การให้คำอธิบายหรือให้ความหมายแก่พฤติกรรม

2. การวิเคราะห์เนื้อหา

การวิเคราะห์เนื้อหา (Content Analysis) คือ เทคนิคการวิจัยที่พยายามจะบรรยายเนื้อหาของ ข้อความหรือเอกสาร โดยมีลักษณะสำคัญ 3 ประการ คือ ใช้วิธีการเชิงปริมาณอย่างเป็นระบบและเน้นความ เป็นวัตถุวิสัย (Objectivity) และอิงกรอบทฤษฎี การบรรยายนี้จะเน้นเนื้อหาตามที่ปรากฏ ไม่เน้นการตีความ หรือการหาความหมายที่ซ่อนไว้เบื้องหลัง ทั้งนี้ผู้วิจัยต้องไม่มีอคติหรือใส่ความคิด ความรู้สึกของตนเองเข้าไป

ขั้นตอนในการวิเคราะห์เนื้อหา

1. ผู้วิจัยจะต้องตั้งกฎเกณฑ์ขึ้นสำหรับคัดเลือกเอกสาร และหัวข้อที่จะทำการวิเคราะห์

2. ผู้วิจัยจะต้องวางเค้าโครงของข้อมูล โดยการทำรายชื่อ หรือข้อความที่จะถูกนำมาวิเคราะห์ แล้ว แบ่งไว้เป็นประเภท (Categories)

3. ผู้วิจัยจะต้องคำนึงถึงบริบท (Context) หรือสภาพแวดล้อมประกอบของข้อมูลเอกสารที่นำมา วิเคราะห์ เช่น ใครเป็นผู้เขียน เขียนให้ใครอ่าน ช่วงเวลาที่เขียนเป็นอย่างไร เพื่อให้การวิเคราะห์เป็นไปอย่างมี ประสิทธิภาพ มีการบรรยายคุณลักษณะเฉพาะของเนื้อหาโดยไม่โยงไปสู่ลักษณะของเอกสาร ผู้ส่งสารและผู้รับ

4. การวิเคราะห์เนื้อหาจะทำตามเนื้อหาที่ปรากฏ (Manifest Content) ในเอกสารมากกว่ากระทำกับ เนื้อหาที่ซ่อนอยู่ (Latent Content) การวัดความถี่ของคำหรือข้อความในเอกสารเป็นการวัดความถี่ของคำ

หรือข้อความที่ปรากฏอยู่ แต่ผู้วิจัยไม่ตีความคำหรือข้อความเหล่านั้น การตีความจะทำเฉพาะตอนที่สรุปเท่านั้น

5. การวัดความถี่ของการใช้ หรือการใช้การวิเคราะห์เชิงปริมาณ แล้วให้ได้คำตอบที่มีความหมาย สัมพันธ์กับสิ่งที่ต้องการค้นหา ซึ่งวิธีการนี้อาจจะได้รับคำตอบที่ชัดเจนแต่ไร้ความหมาย

ในการวิเคราะห์เนื้อหานั้น หัวใจสำคัญคือการวางระบบข้อมูลโดยการจัดประเภทของคำ และข้อความที่จะวิเคราะห์ ซึ่งการจัดประเภท (Categories) นั้น ควรมีลักษณะดังนี้

1. ระบบจำแนกประเภทควรสอดคล้องกับจุดมุ่งหมายของการวิจัย
2. ระบบจำแนกประเภทควรมีครอบคลุม คือ สามารถรองรับคำ และข้อความที่จะถูกแจกแจงได้เป็นอย่างดี มีการบรรยายละเอียด แนวคิด ตัวแปรให้ชัดเจนที่สุดเท่าที่จะทำได้
3. ต้องมีความเด่นชัดในตัวเอง
4. ไม่ควรมีความซ้ำซ้อนเหลื่อมกัน
5. มีการใช้หลักการเดียวกันในการจัดระบบทดลองงานวิจัย และวิเคราะห์

4. ขั้นตอนการวิเคราะห์ข้อมูล

ขั้นตอนการวิเคราะห์ข้อมูลมีดังนี้

1. การถอดเทปข้อมูลที่ได้จากการสนทนากลุ่มอย่างละเอียด ชนิดคำต่อคำ (Transcribing Interview) ห้ามมีการข้ามประโยค ซึ่งบางประโยคที่ผู้วิจัยตัดสินใจเองว่า “ไม่มีความสำคัญ” เพราะข้อมูลบางอย่างอาจนำมาใช้ในการตรวจสอบในภายหลังได้

2. การจัดเตรียมข้อมูล (Data Management) เนื่องจากการวิจัยเชิงคุณภาพไม่เน้นการใช้เครื่องมือเพื่อเก็บรวบรวมข้อมูล จึงต้องมีการจดบันทึกข้อมูลต่างๆ (Notetaking) ซึ่งได้จากการเก็บรวบรวมข้อมูลด้วยวิธีการต่างๆ โดยข้อมูลที่จดบันทึกอาจจัดเตรียมเป็นลักษณะแฟ้มต่างๆ และนำข้อมูลเหล่านี้มาช่วยในการวิเคราะห์ข้อมูล

3. การให้รหัส (Coding) จัดหมวดหมู่ข้อมูล (Categoring) หรือการทำดัชนีข้อมูล (Indexing) เป็นการเลือกคำบางคำมาใช้เพื่อจัดหมวดหมู่ข้อมูล โดยดัชนีข้อมูลนี้อาจเป็นคำ (Words) เป็นประโยค (Sentences) เป็นแนวคิด (Concept) ก็ได้

4. การทำข้อสรุปชั่วคราวและการตัดทอนข้อมูล (Memoing Data Reduction) การทำข้อสรุปชั่วคราว เป็นการลงเขียนข้อสรุปแต่ละเรื่อง การทำข้อสรุปชั่วคราวจึงเป็นการลดขนาดข้อมูลและช่วยกำจัดข้อมูลที่ไม่ต้องการออกไปได้

5. การเสนอข้อมูลเพื่อการวิเคราะห์ และการนำเสนอ (Displaying Data for Analysis and Presentation) เป็นการนำข้อสรุปย่อยๆ มาเชื่อมโยงกัน เพื่อหาข้อสรุปซึ่งจะตอบปัญหาการวิจัย โดยอาจ

จัดทำเป็นแผนที่ (Map) แผนภูมิ (Charts) ตารางบรรจุนี้อหา (Matrices) เครือข่ายของเหตุและผล (Causal Network) การจัดแบ่งประเภทของคำ ความคิด ความเชื่อ (Taxonomies or Ethnoclassifications)

6. การประมวลและสรุปข้อเท็จจริง (Drawing and Verifying Conclusions) ได้แก่ การค้นหา แบบแผน การจัดกลุ่ม การวิเคราะห์ปัจจัย การระบุความสัมพันธ์ของเหตุการณ์ การเชื่อมโยงแนวคิด ทฤษฎีกับสิ่งที่ค้นพบ ความสำเร็จของการสร้างบทสรุปขึ้นอยู่กับความสมบูรณ์ของข้อมูลที่เป็นข้อสรุปย่อย ประกอบกับความ เป็นสหวิทยาการในตัวผู้วิจัย นั่นคือถ้าข้อมูลเดิมดี โอกาสที่จะได้บทสรุปที่ดีก็จะมีมาก และถ้าผู้วิจัยมีความสามารถในการเชื่อมโยงความสัมพันธ์ได้ดี มีความรู้หลากหลายเกี่ยวกับแนวคิดทฤษฎีต่างๆที่เกี่ยวข้อง จะทำให้บทสรุปนั้นมีความแหลมคมน่าสนใจ

7. การพิสูจน์บทสรุป เป็นการโยงข้อสรุปเชิงนามธรรมกลับไปสู่รูปธรรมในเหตุการณ์ใหม่อีกครั้ง เพื่อให้แน่ใจว่าบทสรุปที่ทำไว้นั้นเหมาะสมดีแล้ว มีความน่าเชื่อถือ วิธีการที่นักวิจัยอาจนำมาใช้ยืนยันความถูกต้องของข้อสรุป ได้แก่ การตรวจสอบความเป็นตัวแทนของข้อมูลว่ามาจากแหล่งที่เป็นตัวแทนจริงหรือไม่ การตรวจสอบตัวนักวิจัยเองว่ามีอคติหรือไม่ การตรวจสอบข้อมูลแบบสามเส้า การประเมินคุณภาพของข้อมูล และอาจตรวจสอบบทสรุปที่ได้กับผู้ให้ข้อมูล เป็นต้น เมื่อแน่ใจว่าบทสรุปที่ได้มีความเหมาะสม น่าเชื่อถือ จึงทำเป็นรายงานเผยแพร่ต่อไป

5. ข้อเสนอแนะในการวิเคราะห์ข้อมูล

1. อย่าปล่อยข้อมูลทิ้งไว้ โดยมีได้วิเคราะห์ค้างอยู่
2. จัดทำระบบข้อมูล เพื่อให้ทบทวน และตรวจสอบได้
3. สร้างเรื่อง (Theme) และแยกประเภท (Categories) ไปพร้อมกับการตรวจสอบ
4. ทำดัชนี (Indexs) และรหัส (Code) ให้ละเอียด และครอบคลุมทุกแง่มุม และอย่าย่อข้อมูลจนทำให้ขาดสาระสำคัญไป
5. จัดแยกข้อมูลออกเป็น File
6. เวลาวิเคราะห์ ควรหยุดคิด และพิจารณาอย่างละเอียด
7. ทุกครั้งที่ตัดสินใจวิเคราะห์อย่างไร ให้จดลงบันทึกวิธีการด้วย
8. สนุกกับการวิเคราะห์
9. อ่านงานของนักวิจัยอื่น ๆ ที่เกี่ยวข้อง
10. ฝึกให้มีความเห็นในสิ่งที่คนอื่นไม่เห็น
11. ระวังอย่าเชื่อใจว่าสิ่งที่เกิดขึ้นนั้นเกิดขึ้นมาได้จากหลายสาเหตุ ดังนั้นนักวิจัยจึงต้องมองรอบ ๆ ตัว
12. สาเหตุที่ตรงไปตรงมามากจะไม่ใช่ว่าสาเหตุที่แท้จริง
13. จะต้องไม่สับสนระหว่างความสัมพันธ์กับสาเหตุ สิ่งที่เป็นความสัมพันธ์ไม่ใช่สาเหตุเสมอไป
14. ควรตรวจสอบผลการวิเคราะห์ที่ทำไปแล้วกับข้อมูลที่ได้เก็บรวมมามากกว่า ยังขาดประเด็นใดบ้าง

สรุป การวิเคราะห์เป็นกระบวนการที่รวมถึงกิจกรรมหลายอย่างที่มีมุ่งไปสู่การทำความเข้าใจ ข้อมูลที่ผู้วิจัยได้มา ได้แก่การตีความสร้างข้อสรุป การจำแนกชนิด และการเปรียบเทียบข้อมูล การเชื่อมโยงสิ่งต่าง ๆ เพื่อหาคำอธิบาย และข้อสรุปทั้งหมดเพื่อหาคำตอบภายใต้กรอบความคิด หรือทฤษฎี เพื่อให้ได้คำตอบที่น่าเชื่อถือ และแม่นยำที่สุด

อบรมไปแล้ว ไม่ได้มีการลงมือทำเลย

ไม่ต่างอะไรกับการเปลี่ยนที่กินข้าว

ใจเพชร.....

เอกสารอ้างอิง

- กิติพัฒน์ นนทปัทมะดุล. (2550). การวิจัยเชิงคุณภาพในสวัสดิการและสังคม: แนวคิดและวิธีวิจัย. พิมพ์ครั้งที่ 2. กรุงเทพฯ: สามลดา.
- เก็จกนก เอื้อวงศ์. (2562). การสนทนากลุ่ม: เทคนิคการเก็บข้อมูลเชิงคุณภาพที่มีประสิทธิภาพ. **วารสารศึกษาศาสตร์ มสธ.** ปีที่ 12 ฉบับที่ 1 (ม.ค. – มิ.ย.) 2562. (17-30)
- เก็จกนก เอื้อวงศ์และพิชิต ฤทธิ์จรูญ. (2556). **หน่วยที่ 2 วิธีวิจัยทางการบริหารการศึกษา.** ในประมวลสาระ ชุดวิชา 23721การวิจัยทางการบริหารการศึกษา (หน่วยที่1-5). นนทบุรี: สาขาวิชาศึกษาศาสตร์ มหาวิทยาลัยสุโขทัยธรรมาธิราช
- ชัยนต์ วรธนะภูมิ. (2536). การวิเคราะห์ข้อมูลในการวิจัยเชิงคุณภาพ ใน อุทัย ดุลยเกษม บรรณาธิการ **คู่มือการวิจัยเชิงคุณภาพเพื่องานพัฒนา.** ขอนแก่น: สถาบันวิจัยและพัฒนา มหาวิทยาลัยขอนแก่น.
- ชาย โพธิสิตา. (2549). **ศาสตร์และศิลป์แห่งการวิจัยเชิงคุณภาพ.** พิมพ์ครั้งที่ 2. กรุงเทพฯ: อัมรินทร์พรินต์ติ้ง.
- ทวีศักดิ์ นพเกษร. (2549). **วิธีการวิจัยเชิงคุณภาพ เล่ม 2: คู่มือปฏิบัติการวิจัยประยุกต์เพื่อพัฒนาคน** **องค์กร ชุมชน สังคม.** พิมพ์ครั้งที่ 2. นครราชสีมา: โชคเจริญมาร์เก็ตติ้ง.
- นิตา ชูโต. (2551). **การวิจัยเชิงคุณภาพ.** พิมพ์ครั้งที่ 4. กรุงเทพฯ: พรินท์โพร.
- เบญจา ยอดดำเนิน-แอ๊ดติ๊ก และคณะ. (2536). **การศึกษาเชิงคุณภาพ: เทคนิคการวิจัยภาคสนาม.** นครปฐม: มหาวิทยาลัยมหิดล.
- มานพ คณะโต. (2550). **วิธีวิทยาการวิจัยเชิงคุณภาพในระบบสุขภาพชุมชน.** ขอนแก่น: เครือข่ายพัฒนาวิชาการและข้อมูลสารสนเทศ ภาคตะวันออกเฉียงเหนือ มหาวิทยาลัยขอนแก่น.
- ศากุล ช่างไม้. (2546). การเก็บข้อมูล การจัดการกับข้อมูล และการวิเคราะห์ข้อมูลเชิงคุณภาพ. **วารสารมหาวิทยาลัยคริสเตียน,** 9(3, กันยายน-ธันวาคม), 164-173.
- สมศักดิ์ ศรีสันติสุข. (2544). ระเบียบวิธีวิจัยทางสังคมวิทยา. **จุลสารไทยคดีศึกษา.** ปีที่ 18 ฉบับที่ 1 (สิงหาคม – ตุลาคม 2544) หน้า 10 – 11
- สุชาติ ประสิทธิ์รัฐสินธุ์ และจุมพล หนิมพานิช. (2538). **การวิจัยทางสังคมศาสตร์ ใน เอกสารการสอน** **ชุดวิชา มนุษย์และสังคม เล่ม 2 หน่วยที่ 13.** นนทบุรี: สาขาวิชาศิลปศาสตร์ มหาวิทยาลัยสุโขทัยธรรมาธิราช.
- Appleton, J. V. (1995). Analysing qualitative interview data: addressing issues of validity and reliability. **Journal of Advanced Nursing,** 22, 993-997.
- Grudens-Schuck, N., Allen, B.L. and Larson, K. (2004). Methodology Brief: Focus Group

Fundamentals. **Extension Community and Economic Development**

Publication. Book 12.

Holloway, I., & Wheeler, S. (1996). **Qualitative research for nurses.** Massachusetts: Blackwell Science Ltd.

KRUEGER, R. A. Focus groups. (1994). **The practical guide goes applied research.** 2nd. Ed. Thousand Oaks: SAGE Publications.

Morgan, D. L. (1998). **The focus group guidebook.** California: Sage Publications.

Morse, J. M., & Field, P. A. (1996). **Nursing research: The application of qualitative approaches.** 2nd ed.. London: Chapman & Hall.

Wiersma, W. (1991). **Research method in education: an Introduction.** 5 th ed.. USA: Allyn and Bacon.

Yanwaree, N. (2002). **Receiving family caregiving as perceived by people Living with HIV/AIDS.** Ph.D. Dissertation, Graduate School, Chiangmai University.